

ZPRÁVA O ČINNOSTI A PLNĚNÍ ÚKOLŮ PŘÍSPĚVKOVÉ ORGANIZACE

za rok 2022



Vydáno: 29. března 2023

© Sportovní gymnázium Dany a Emila Zátopkových,
Ostrava, příspěvková organizace

Příspěvková organizace
Moravskoslezského kraje



Zpracovala: Ing. Radana Lančová

Schválil: PhDr. Tomáš Pracný

V Ostravě 29. března 2023

MOTTO:

„Alespoň jeden absolvent
Sportovního gymnázia Dany a Emila Zátopkových
bude olympijským vítězem.“

ČÁST A) ZÁKLADNÍ ÚDAJE O ORGANIZACI	1
Čl 1. Zaměření školy, organizační struktura, studijní obory, počty žáků a zaměstnanců	2
ČÁST B) VYHODNOCENÍ PLNĚNÍ ÚKOLŮ	7
Čl 2. Vyhodnocení plnění úkolů, pro které byla organizace zřízena	7
ČÁST C) ROZBOR HOSPODAŘENÍ	8
Čl 3. Rozpis závazných ukazatelů	8
Čl 4. Výnosy v hlavní činnosti a vyhodnocení čerpání účelových dotací	9
Čl 5. Náklady v hlavní činnosti a vyhodnocení jejich čerpání	16
Čl 6. Výsledek hospodaření a návrh na jeho rozdělení	18
Čl 7. Mzdové náklady, průměrný plat	18
Čl 8. Plnění plánu hospodaření	21
Čl 9. Péče o spravovaný majetek	22
Čl 10. Doplnková činnost	31
Čl 11. Peněžní fondy	34
Čl 12. Pohledávky	36
Čl 13. Závazky	37
ČÁST D) VÝSLEDKY KONTROL	38
Čl 14. Výsledky veřejnosprávních kontrol	38
Čl 15. Výsledky ostatních kontrol	38
ČÁST E) VYHODNOCENÍ POVINNÉHO PODÍLU O ZAMĚSTNANOSTI	39
Čl 16. Plnění podílu dle zákona č.435/2004 Sb. o zaměstnanosti	39
ČÁST F) POSKYTOVÁNÍ INFORMACÍ O SVOBODNÉM PŘÍSTUPU K INFORMACÍM	40
Čl 17. Poskytování informací podle zákona č. 106/1999 Sb., o svobodném přístupu k informacím	40
ČÁST G) PROJEDNÁNÍ ZPRÁVY	41
Čl 18. Informace o termínu a způsobu seznámení zaměstnanců se zprávou	41
Čl 19. Údaj o projednání školskou radou	41
ČÁST H) INFORMACE O ZÁVODNÍM STRAVOVÁNÍ ZAMĚSTNANCŮ	41
Čl 20. Zajištění závodního stravování zaměstnanců	42
ČÁST I) TABULKOVÁ ČÁST	43

- Tab. 1 Přehled nákladů, výnosů a výsledek hospodaření z hlavní a doplňkové činnosti
- Tab. 2 Přehled o plnění plánu hospodaření
- Tab. 3 Tvorba a použití peněžních fondů
- Tab. 5 Stav pohledávek a závazků po lhůtě splatnosti
- Tab. 6 Doplňková činnost dle jednotlivých okruhů

Zajištění finančních prostředků na krytí mezd včetně odvodů

PŘÍLOHY

1. Rozvaha příspěvkové organizace sestavená k 31. 12.
2. Výkaz zisku a ztrát příspěvkové organizace sestavený k 31. 12.
3. Příloha příspěvkové organizace sestavená k 31. 12.

Poznámka:

Všechny osoby, které jsou ve zprávě uváděny jmenovitě, potvrdily souhlas se zveřejněním svého jména v souladu se zákonem č. 101/2000 Sb. o ochraně osobních údajů v platném znění.

ČÁST A) ZÁKLADNÍ ÚDAJE O ORGANIZACI

Sportovní gymnázium Dany a Emila Zátokových, Ostrava, příspěvková organizace

Volgogradská 2631/6

Ostrava-Zábřeh

700 30

Česká republika

Web: www.sportgym-ostrava.cz

Email: sg@sportgym-ostrava.cz

VolP: +420 596 752 246

+420 596 752 248

GSM: +420 775 559 653

Statutární ředitel:

PhDr. Tomáš Pracný

tomas.pracny@sportgym-ostrava.cz

+420 727 892 230

Statutární zástupce ředitele:

Mgr. Viktor Šlechta

viktor.slechta@sportgym-ostrava.cz

+420 775 559 652



1 - Areál Sportovního gymnázia Dany a Emila Zátokových Ostrava

Čl 1. Zaměření školy, organizační struktura, studijní obory, počty žáků a zaměstnanců

Rozsahem svého působení nadregionální škola poskytuje střední vzdělání s maturitní zkouškou sportovcům všech specializací. Je jednou ze 17 speciálních škol tohoto typu v České republice, které patří do středního článku výchovy sportovně talentované mládeže. Svým denním, týdenním a celoročním režimem vytváří potřebné podmínky pro maximální rozvoj sportovního talentu. Školní pavilony umožňují zajišťovat vzdělávání maximálně v 16 třídách. Ve sledovaném období v nich studovalo celkem 474 žáků. Struktura jednotlivých tříd a počtu studentů vzhledem k délce studia byla následující:

4 třídy nižších ročníků osmiletého studia – 122 žáků v základním vzdělávání

12 tříd vyšších ročníků v nichž sportovci studují v jednooborových třídách čtyřletého studia i dvouoborových třídách čtyřletého a osmiletého studia – 352 žáků

Organizační strukturu Sportovního gymnázia Dany a Emila Zátopkových tvoří:

škola

sportovní příprava

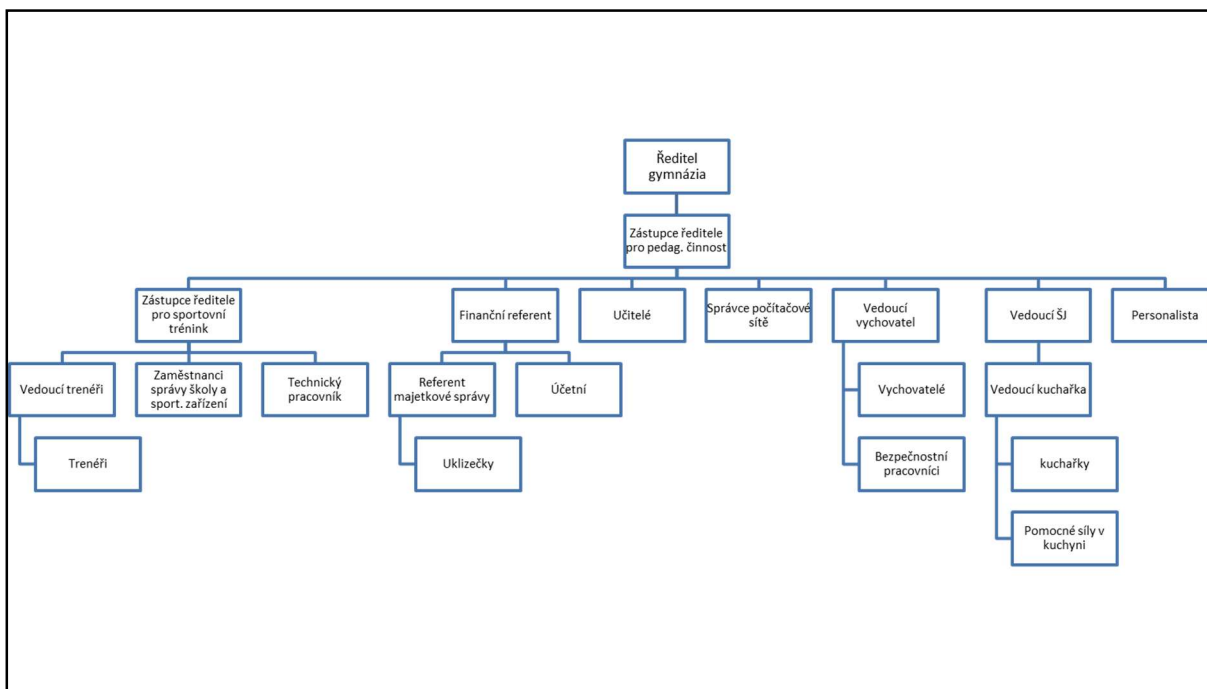
domov mládeže

školní jídelna

administrativa

úsek správy školy a sportovních zařízení

úsek úklidu



2 – Schéma organizační struktury

Vedení školy tvoří ředitel, zástupce ředitele, který řídí všechny pedagogické pracovníky a je zároveň statutárním zástupcem ředitele, zástupce ředitele pro sportovní trénink, vedoucí vychovatel, vedoucí školní jídelny, finanční referent. Vedoucími zaměstnanci nultého stupně jsou dále na úseku administrativy referent majetkové správy, na úseku školní jídelny vedoucí kuchařka, na úseku sportovní přípravy tři vedoucí trenéři ve specializacích atletika, basketbal a plavání. Ve škole je zřízen útvar vnitřní kontroly a útvar BOZP. Organizační struktura je součástí organizačního řádu školy, který je dostupný na sekretariátě školy. Sportovní gymnázium Dany a Emila Zátokových má kromě školy další dvě součásti:

domov mládeže s kapacitou 45 lůžek je v pravidelném provozu v týdenních cyklech od neděle do pátku. Nepravidelně pak o volných dnech v době, kdy probíhá tréninkový proces žáků a soutěže v hlavní části sportovní sezóny. Prioritně jsou umísťováni pro ubytování ve vlastním zařízení žáci, kteří studují ve čtyřletém oboru se sportovní přípravou.

školní jídelnu s kuchyní, která splňuje všechny podmínky určené vyhláškou pro zabezpečení školního a závodního stravování pro maximální počet 1080 obědů denně. Kuchyň připravuje obědy pro žáky a zaměstnance dvou gymnázií, zabezpečuje vývoz do tří výdejen pro žáky a zaměstnance Základní školy logopedické s. r. o. v Ostravě-Hrabové a jedné výdejny Základní školy 29. dubna 33 v Ostravě-Výškovicích. Celodenní stravování zajišťuje pro vlastní ubytované žáky. K 31. 10. 2022 bylo zapsáno 1.011 strážníků.



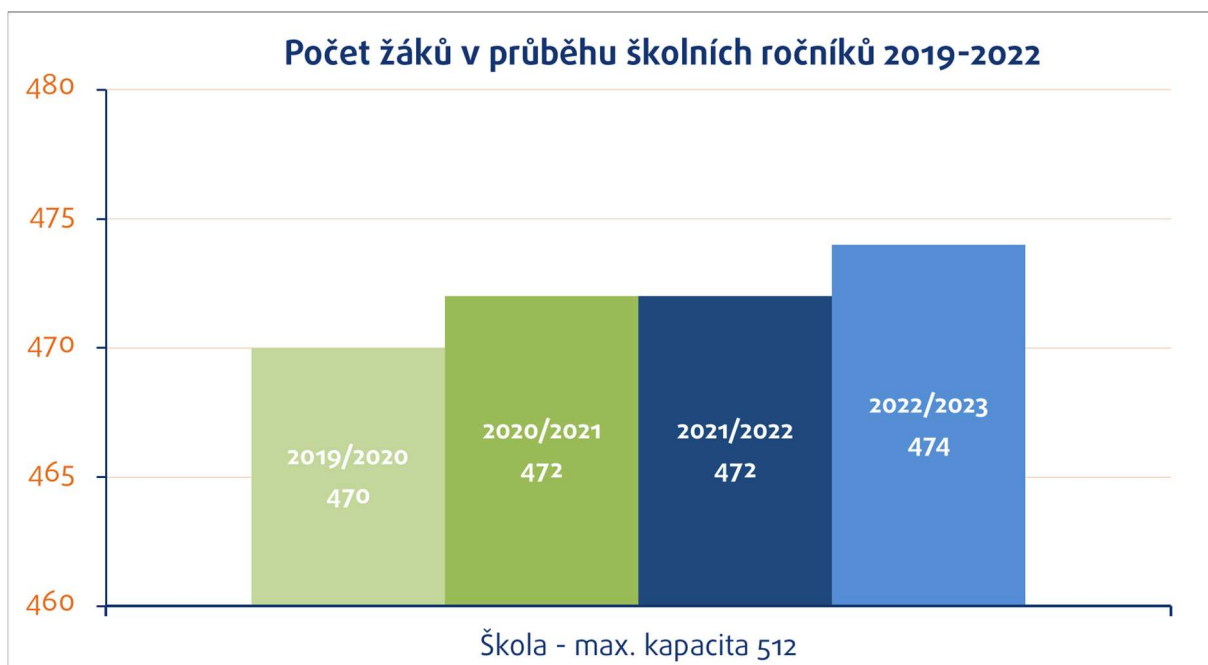
Škola má dále ve správě vlastní sportovní zařízení. Jsou jimi moderní posilovna, tělocvična v místě školy, víceúčelový sportovní areál v prostorách přiléhající ke škole a sportovní hala, která je odloučeným pracovištěm na Plzeňské ulici v Ostravě-Zábřehu. Postupnou modernizací se sportovní hala zařazuje mezi sportoviště, určené především pro míčové sporty a moderní gymnastiku a splňuje náročné licenční požadavky pro nejvyšší soutěže. Ve sportovní hale je organizován sportovní trénink žáků pro specializace basketbal, volejbal a moderní gymnastika. Pro nácvik sestav moderní gymnastiky je v hale k dispozici zrcadlový sál. Víceúčelový sportovní areál se využívá pro sportovní trénink žáků a k výuce tělesné výchovy. Areál zahrnuje atletický stadion s tartanovou dráhou a vnitřní travnatou plochou s umělým zavlažováním, víceúčelové hřiště s umělým povrchem, dva tenisové kurty, cvičnou horolezeckou stěnu, moderní workoutové hřiště, správní budovou s regenerací a přilehlé komunikace. Sportovní trénink škola zabezpečuje jednotlivým sportovním specializacím a také sportovním klubům v regionu Ostravy.

V kalendářním roce 2022 byl průměrný počet vzdělávaných žáků na jednu třídu 29,60. Zájem sportovců o studium ve sportovních oborech je dlouhodobě stabilní.

Hlavní pozornost je nadále zaměřena na výběr sportovních talentů pro čtyřleté studium po ukončení základního vzdělání. V osmiletém i čtyřletém studiu jsou vyučovány 2 studijní obory a to obor zaměřený na sportovní přípravu ve vybraných osmi sportech a obor zaměřený na vzdělávání sportovců ve všech dalších sportovních specializacích. Sportovní gymnázium Dany a Emila Zátopkových je speciální školou v regionu Moravskoslezského kraje. Sleduje tyto základní cíle:

- 1.) Kvalitní zajištění gymnaziálního vzdělávání a přípravu žáků pro následné studium na vysokých školách .
- 2.) Rozvoj sportovního talentu žáků v úzké spolupráci se sportovními kluby, sportovními svazy, Českým olympijským výborem a dalšími partnery ze sportovního prostředí:
 - a) na výkonnostní úrovni
 - b) na vrcholové úrovni směrem k medailovým pozicím na přeborech republiky a k výběru sportovců do státní reprezentace České republiky
- 3.) Přípravu žáků pro zaměstnání v oblasti tělesné výchovy a sportu.

Všechny třídy mají svůj studijní program určen školními vzdělávacími programy, které byly postupně zpracovány podle Rámcových vzdělávacích programů pro gymnázium a gymnázium se sportovní přípravou a základní vzdělávání. Vedení školy nepreferuje při přidělování disponibilních hodin ani předměty společenskovědní ani přírodovědné. Učební plán proto odpovídá zaměření všeobecnému. Profilace studentů k maturitní zkoušce a k následnému pokračování ve vzdělávání na vysoké škole je zabezpečena v posledních dvou letech studia výběrem volitelných předmětů. Při výběru volitelných předmětů je nejvíce podporována výuka cizích jazyků, a to povinným zařazením konverzace v cizím jazyce u všech studijních oborů v posledních dvou ročnících studia. Škola je zapojena do projektu MSK Podpora výuky anglického jazyka zapojením rodilých mluvčích.



Podle druhu sportů jsou studijní obory následující:

Obory Gymnázium se sportovní přípravou

Kódová označení jsou 79-42-K/81 a 79-42-K/41 - gymnázium se sportovní přípravou. Jsou určeny pro sportovce v odvětví atletika, basketbal, judo, moderní a sportovní gymnastika, plavání, volejbal a cyklistika. Finančně jsou výše uvedené obory dosud zajišťovány z odboru sportu MŠMT formou

dotačního programu „Podpora přípravy sportovních talentů na školách s oborem vzdělání gymnázium se sportovní přípravou“. Specializovaný trénink zabezpečují profesionální trenéři mládeže v dopoledních i odpoledních hodinách. Dvoufázový trénink je v organizaci školy zařazen 3x týdně, vždy v pondělí, úterý a ve čtvrtek. Výsledky žáků v soutěžích pak profilují jejich výběr do státní sportovní reprezentace. Vedení školy proto úzce spolupracuje se sportovními kluby v Ostravě: basketbalovými kluby NH Ostrava, SNAKES Ostrava (chlapci), Sportovní basketbalovou školou (dívky), atletickým klubem a oddílem moderní gymnastiky při SSK Vítkovice, oddílem juda 1. JUDO CLUB Baník Ostrava, volejbalovými VK Ostrava, Blue Volley Ostrava, Green Volley Beskydy (volejbal chlapci) a TJ Ostrava (volejbal dívky), gymnastickými kluby GK Vítkovice a TJ Sokol Moravská Ostrava 1, Klubem plaveckých sportů Ostrava, cyklistickým klubem Jiří Team Ostrava.

Obory Gymnázium

Kódová označení jsou 79-41-K/41 a 79-41-K/81 a ve školních vzdělávacích programech je rozšířena výuka o třetí hodinu tělesné výchovy. Tuto všesportovní přípravu zabezpečují učitelé tělesné výchovy, kteří mají navíc udělenou trenérskou licenci v určitém druhu sportu.

Školní vzdělávací programy umožňují žákům všech oborů složit maturitní zkoušku také z volitelného předmětu teorie sportovní přípravy. Tento speciální předmět je zaveden pouze na sportovních gymnáziích.

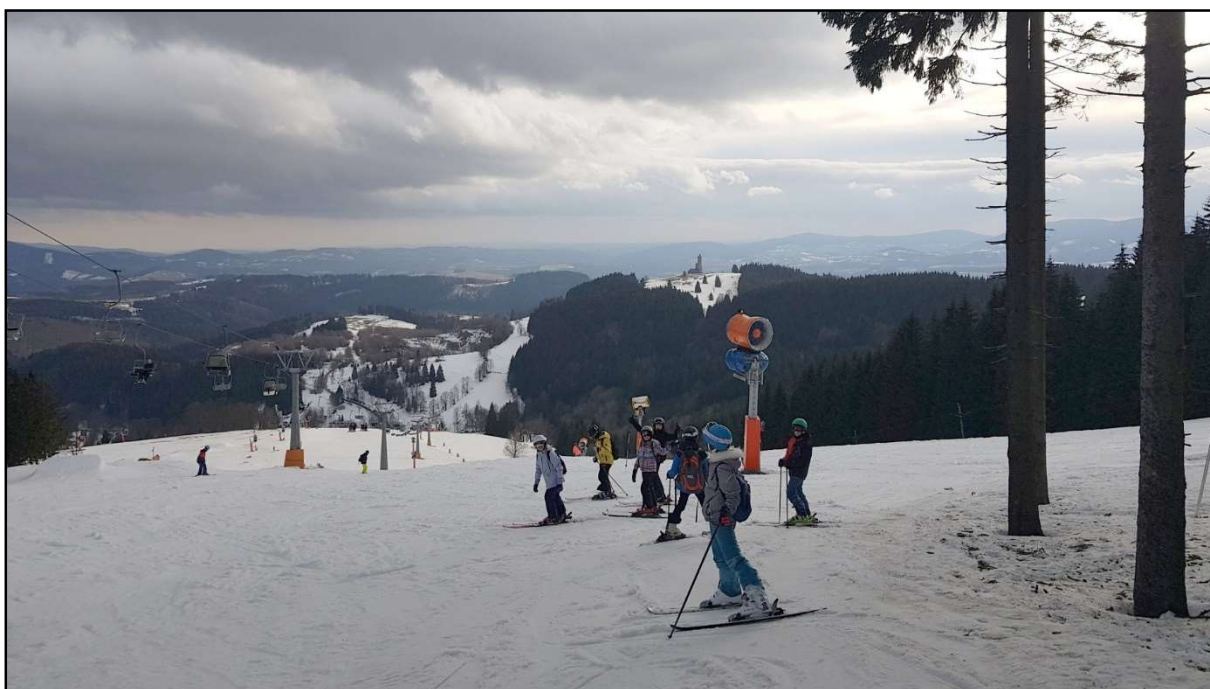
Po jeho úspěšném zvládnutí spolu s praktickou zkouškou lze absolventům SG udělit licenci trenéra III. třídy (kategorie C) v daném druhu sportu. Vydání licence podléhá souhlasu příslušného sportovního svazu. Získání této licence předurčuje také pro část absolventů možnost uplatnění v oblasti tělovýchovy a sportu.

Na sportovním gymnáziu pracovalo v zaměstnaneckém poměru k 31. 12. 2022 fyzicky 101 zaměstnanců. Celkový přepočtený stav pracovních úvazků za celoročně byl 91,6520. Strukturálně se pak jednalo o 34,1220 učitelů, 27,6401 trenérů, 3,0 vychovatelů a 26,8899 nepedagogických zaměstnanců. Celkový přepočtený stav zaměstnanců financovaných ze státního rozpočtu byl 88,8202.

ČÁST B) VYHODNOCENÍ PLNĚNÍ ÚKOLŮ

Čl 2. Vyhodnocení plnění úkolů, pro které byla organizace zřízena

Vyhodnocení plnění úkolů, které jsou předmětem hlavní činnosti, je provedeno ve Výroční zprávě o činnosti školy za školní rok 2021/2022, která je dostupná na webu školy www.sportgym-ostrava.cz v sekci Dokumenty o činnosti školy.



3 – Žáci vyrážejí pravidelně na lyžařské výcvikové kurzy (Papřsek).

ČÁST C) ROZBOR HOSPODAŘENÍ

Čl 3. Rozpis závazných ukazatelů

Neinvestiční dotace z MŠMT (v Kč)	
Účelový znak 33353 – přímé výdaje na vzdělávání	67 608 357,00
Účelový znak 33354 – rozvojový program „Podpora přípravy sportovních talentů na školách s oborem vzdělání gymnázium se sportovní přípravou“	3 160 282,00
Účelový znak 33086 – účelové prostředky na individuální nebo skupinové doučování žáků (z Národního plánu obnovy)	3 000,00
Účelový znak 33088 – účelové prostředky na pořízení mobilních digitálních technologií pro znevýhodněné žáky (z Národního plánu obnovy – prevence digitální propasti)	56 000,00
1. MŠMT celkem	70 827 639,00
Neinvestiční příspěvky zřizovatele (v Kč)	
Účelový znak 001 – provozní výdaje	6 206 000,00
Účelový znak 205 – účelové prostředky na odpisy hmotného a nehmotného majetku	1 528 000,00
Účelový znak 131 – účelové prostředky na řešení dopadů změny financování regionálního školství v oblasti pedagogické i nepedagogické práce	747 000,00
Účelový znak 137 – účelové prostředky na podporu výuky anglického jazyka zapojením rodilých mluvčích ve školním roce 2022/2023	90 000,00
2. MSK provoz celkem	8 571 000,00
Investiční příspěvek z rozpočtu zřizovatele (v Kč)	
Účelový znak 206 – účelové prostředky na akci „Přístavba tělocvičny Sportovního gymnázia Dany a Emila Zátokových“	3 063 970,00
Účelový znak 206 – účelové prostředky na úhradu nákladů spojených s pořízením posilovací věžev rámci akce „Obnova movitého majetku škol a školských zařízení“	195 000,00
Účelový znak 252 – účelové prostředky na akci „Energetické úspory – Sportovní gymnázium Dany a Emila Zátokových, Ostrava “	116 000,00
3. Investiční příspěvek MSK celkem	3 374 970,00

Čl. 4. Výnosy v hlavní činnosti a vyhodnocení čerpání účelových prostředků

Celkové výnosy v hlavní činnosti dosáhly výše 87 910 941,05 Kč, což je celkový nárůst proti roku 2021 o 5,4 %.

Vyhodnocení čerpání prostředků z Ministerstva školství, mládeže a sportu

Přímé výdaje na vzdělávání – účelový znak ÚZ 33353

Celková dotace přímých nákladů z MŠMT na vzdělávání vzrostla proti roku 2021 o 1,54 %, činila celkem 67 608 357,- Kč a byla zcela vyčerpána. Prostředky na platy a ostatní osobní náklady vzrostly proti roku 2021 o 912 780,- Kč, tj. nárůst o 1,88 % a jsou předmětem rozboru v kapitole Mzdové náklady, průměrný plat.

Finance na ostatní neinvestiční výdaje (přímý ONIV) klesly proti roku 2021 o 31,02 % na 491 091,- Kč. Pokles přímého ONIVu a současně nárůst vyplácených náhrad za dočasnou pracovní neschopnost, společně s mimořádným příspěvkem při nařízené karanténě, způsobil, že škola musela hradit běžné výdaje pro žáky – učebnice, učební pomůcky a pro zaměstnance - povinné úrazové pojistné, výdaje na bezpečnost a ochranu zdraví, preventivní lékařské prohlídky, školení a vzdělávání z provozních prostředků. V minimální výši byly doplněny chybějící učebnice bezplatně poskytované žákům nižších ročníků, knihy pro učitelskou knihovnu podle potřeb pedagogů. Kategorii, která vzrostla, bylo cestovné a to více než čtyřnásobně. Škola mohla v roce 2022 dodržet výukový program a uskutečnit plánované lyžařské výcviky, všesportovní kurz, uhradit cestovné pedagogům při jejich vzdělávání a školní výlety. Výše nákladů převážila možnosti úhrady z přímého ONIV a část cestovného ve výši 128 959,- Kč musela být hrazena z provozních prostředků. Z přímého ONIV byly hrazeny náhrady za dočasnou pracovní neschopnost, které vzrostly proti roku 2021 o 84,73 % a nová kategorie výdajů - mimořádný příspěvek při nařízené karanténě v celkové výši 52 909,- Kč. Preventivní prohlídky zaměstnanců, nákup osobních ochranných pracovních pomůcek, povinné úrazové pojistné zaměstnanců, další vzdělávání pedagogických pracovníků a školení nebylo plně hrazeno z této kategorie a muselo být hrazeno z provozních prostředků. Odměny, s příslušnými odvody, vyplácené předsedům maturitních komisí byly plně hrazeny z přímých nákladů.

Přímé výdaje	Účet	Kč
Učebnice, knihy, učební pomůcky	501	6 366,00
Cestovné učitelé tuzemské, zahraniční	512	90 826,00
Cestovné předsedů maturitních komisí	512	4 202,00
Platy zaměstnanců, ostatní platby za provedenou práci	521	49 428 537,00
Náhrady za dočasnou pracovní neschopnost	521	371 165,00

Mimořádný příspěvek při nařízené karanténě	521	52 909,00
Odvody na sociální zabezpečení a zdravotní pojištění	524	16 567 088,00
Povinné úrazové pojistné 4,2 promile	525	75 623,72
Základní přiděl do FKSP	527	989 914,00
Preventivní lékařské prohlídky	527	3 550,00
Výdaje na bezpečnost a ochranu zdraví	527	240,08
Školení a vzdělávání	527	3 896,20
Odměny předsedů maturitních komisí	549	14 040,00
Celkem přímé výdaje		67 608 357,00

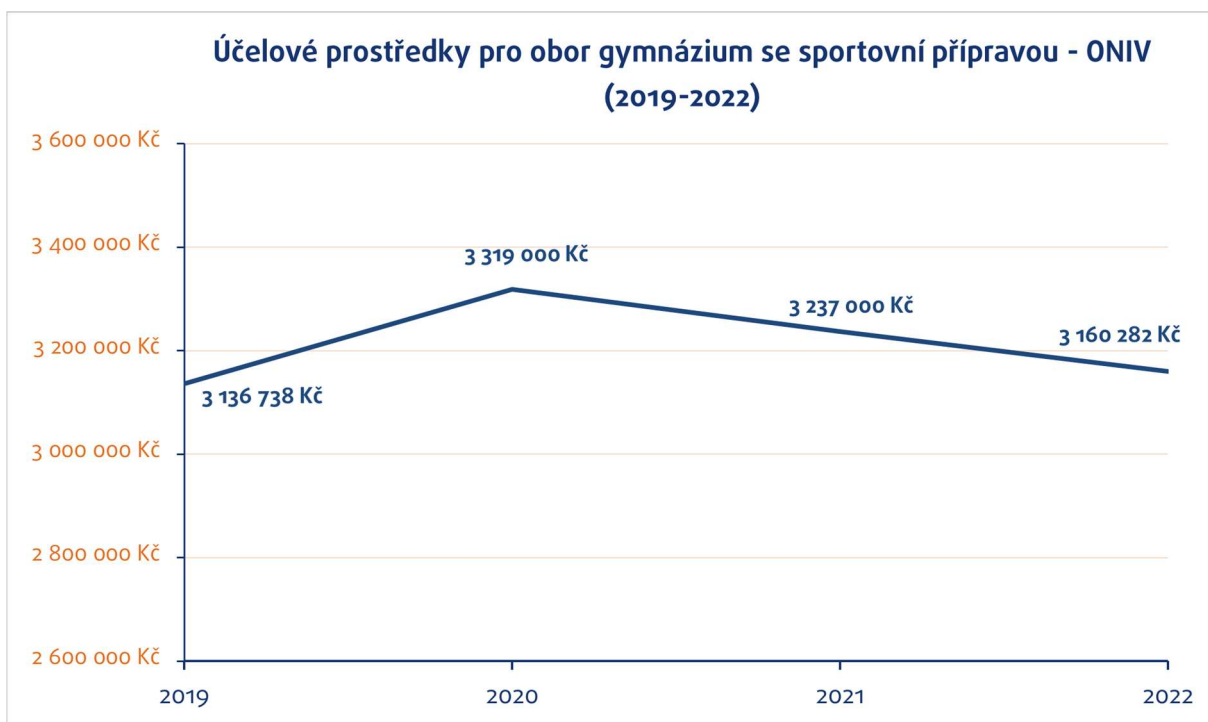
Rozvojový program „Podpora přípravy sportovních talentů na školách s oborem vzdělání gymnázium se sportovní přípravou“ – ÚZ 33354

Celková částka na výše uvedený program dosáhla výše 3 160 282 Kč.

Přidělené prostředky na ostatní neinvestiční výdaje byly použity v souladu s podmínkami, které stanovuje rozvojový program. Výše čerpání v jednotlivých položkách byla ovlivněna ukončením protipandemických opatření během celého roku 2022, sportovní příprava se uskutečnila v plném rozsahu. Nejvyšší položkou byly náklady na výcvikové tábory a přípravné soutěže, vzrostly na 245,78 % roku 2021. Snížilo se čerpání v kategoriích materiálového vybavení na celkovou výši 50,21 % loňského roku. Cestovní náhrady trenérů klesly o 15,30 % a sportovní služby o 9,45 %. Škola zajišťovala všem žákům periodické roční funkční prohlídky, rehabilitaci a regeneraci.

Škola zabezpečuje sportovní přípravu žáků celkem v 8 sportech, které jsou všechny olympijské. Vychází přitom z velmi transparentní a těsné spolupráce s partnerskými sportovními kluby i s dalšími subjekty, které jsou aktivní v regionálním sportovním prostředí.

Průběžné systémové financování umožnilo zabezpečit roční tréninkový cyklus jednotlivých sportovních specializací na vysoké úrovni.



V souladu s požadavky MŠMT odboru sportu a tělovýchovy je účelová dotace na sport v účetnictví školy vedena samostatně a byla vyčerpána v plné výši v níže uvedeném členění:

Podpora sportovních talentů	Účet	Kč
Materiál	501,558	750 360,01
Cestovné	512	195 984,60
Sportovní soustředění	518	1 346 535,74
Sportovní služby – regenerace, rehabilitace, prohlídky	518	854 401,65
Školení a vzdělávání trenérů	527	13 000,00
Celkem ONIV		3 160 282,00



4 – Oprava osvětlení v chodbě u učebny výtvarné výchovy

Vyhodnocení čerpání účelových prostředků z rozpočtu zřizovatele

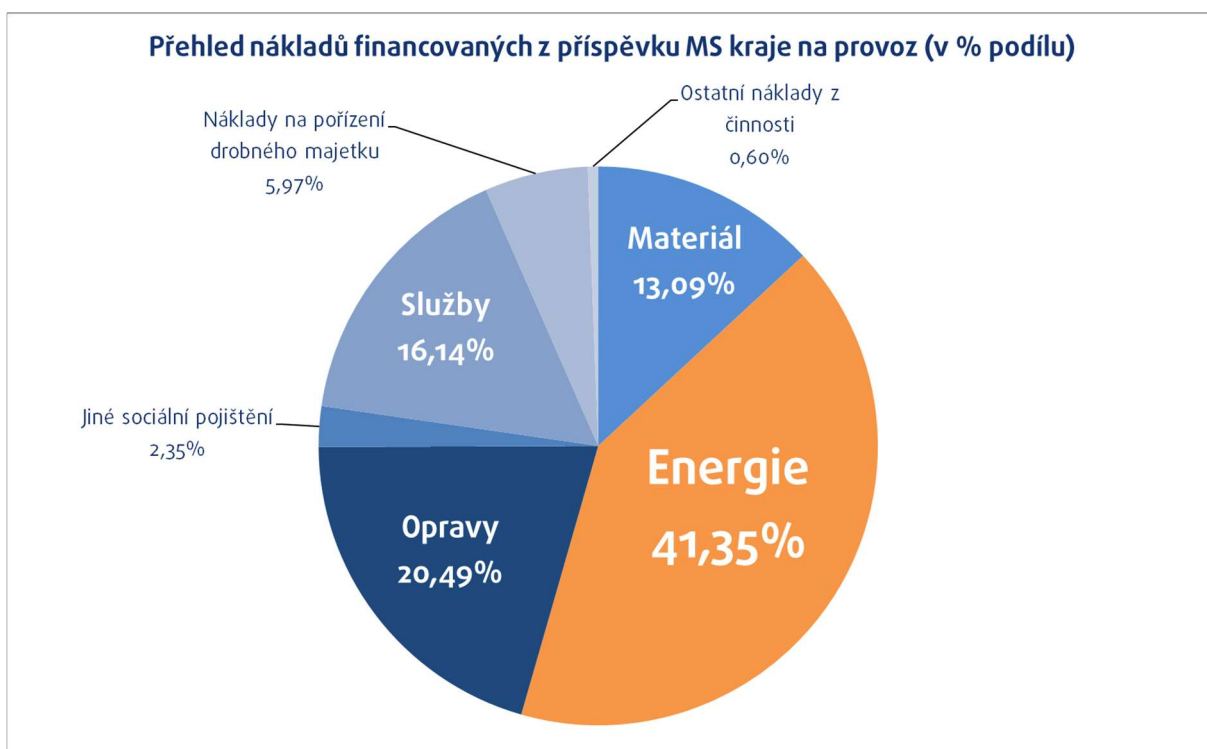
Provozní výdaje – ÚZ 001

V souladu s krajskou metodikou tvorby finančních plánů byly škole přiděleny provozní prostředky ve výši 6 206 000 Kč a znamenaly nárůst o 458 000 Kč proti roku 2021.

Položkové členění ovlivnil nižší příděl finančních prostředků na ostatní neinvestiční výdaje z MŠMT. Z těchto důvodů došlo v čerpání provozních prostředků proti roku 2021 ke změnám struktury, kromě běžných provozních výdajů byly hrazeny cestovní náklady, periodické lékařské prohlídky, osobní ochranné pomůcky, školení a vzdělávání. Současně se projevil i konec protiepidemických opatření v průběhu celého roku 2022. Při zvýšení nákladů na opravy a technické zhodnocení klesly náklady na pořízení drobného dlouhodobého majetku. Částečně byly uhrazeny odpisy dlouhodobého majetku. Podrobný rozbor nákladů je uveden v Čl. 5 Náklady v hlavní činnosti a vyhodnocení jejich čerpání.

Provozní výdaje – položkové členění	Účtová skupina	Kč
Materiál	501	774 764,93
Energie	502	2 447 783,50
Opravy a udržování	511	1 213 032,58
Cestovné	512	129 616,00
Služby	518	955 354,44

Odvody na zdravotní pojištění	524	117,00
Povinné úrazové pojistné 4,2 promile	525	139 032,28
Zákonné sociální náklady	527	93 144,78
Jiné daně a poplatky	538	3 925,00
Technické zhodnocení	549	30 254,60
Odměny předsedů maturitních komisí	549	1 300,00
Odpisy dlouhodobého majetku	551	64 007,29
Náklady na pořízení drobného dl. majetku	558	353 667,60
Celkem		6 206 000,00



Účelové prostředky určené na řešení dopadů změny financování regionálního školství v oblasti pedagogické i nepedagogické práce – ÚZ 131

Škola spravuje víceúčelový sportovní areál na Volgogradské a sportovní halu na Plzeňské ulici, které nejsou považovány za další pracoviště a tudíž na jeho činnost neobdržela ze státního rozpočtu finanční prostředky. Jsou využívány pro výuku tělesné výchovy a sportovní přípravy žáků, současně na něm probíhá výuka tělesné výchovy sousedního Gymnázia Ostrava – Zábřeh. Rada Moravskoslezského kraje svým usnesením schválila částku 747 000 Kč k zajištění prostředků na platy včetně odvodů pro zaměstnance areálu a haly.

Zajištění nových kapacit	Účet	Kč
Prostředky na platy	521	550 074,00
Odvody na sociální na zabezpečení a zdravotní pojištění	524	185 925,00
Základní příděl do FKSP	527	11 001,00
Celkem		747 000,00

Účelové prostředky na podporu výuky anglického jazyka zapojením rodilých mluvčích ve školním roce 2022/2023 – ÚZ 137

Podpora je zaměřena na zapojení rodilého mluvčího do hodin anglického jazyka. Program navazuje na stejnou podporu, kterou škola zahájila již na začátku školního roku 2019/2020. Tandemová výuka probíhá ve vybraných třídách v celkovém rozsahu 150 hodin. Základním cílem je zvyšování komunikačních dovedností a aktivní používání anglického jazyka žáků s lektorem z Velké Británie. Byla uzavřena smlouva s jazykovou školou ABC English s. r. o., výuka byla zahájena v září 2022. Uvolněná částka na program je ve výši 90 000 Kč. K 31. 12. 2022 bylo za měsíce září – prosinec vyčerpáno 28 200 Kč.

Účelové prostředky na odpisy hmotného a nehmotného majetku – ÚZ 205

Škola obdržela po aktualizaci odpisového plánu dotaci v celkové výši 1 528 000 Kč, částka byla plně vyčerpána.

Účelový investiční příspěvek do fondu investic na akci „Energetické úspory – Sportovní gymnázium Dany a Emila Zátokových, Ostrava “ – ÚZ 252

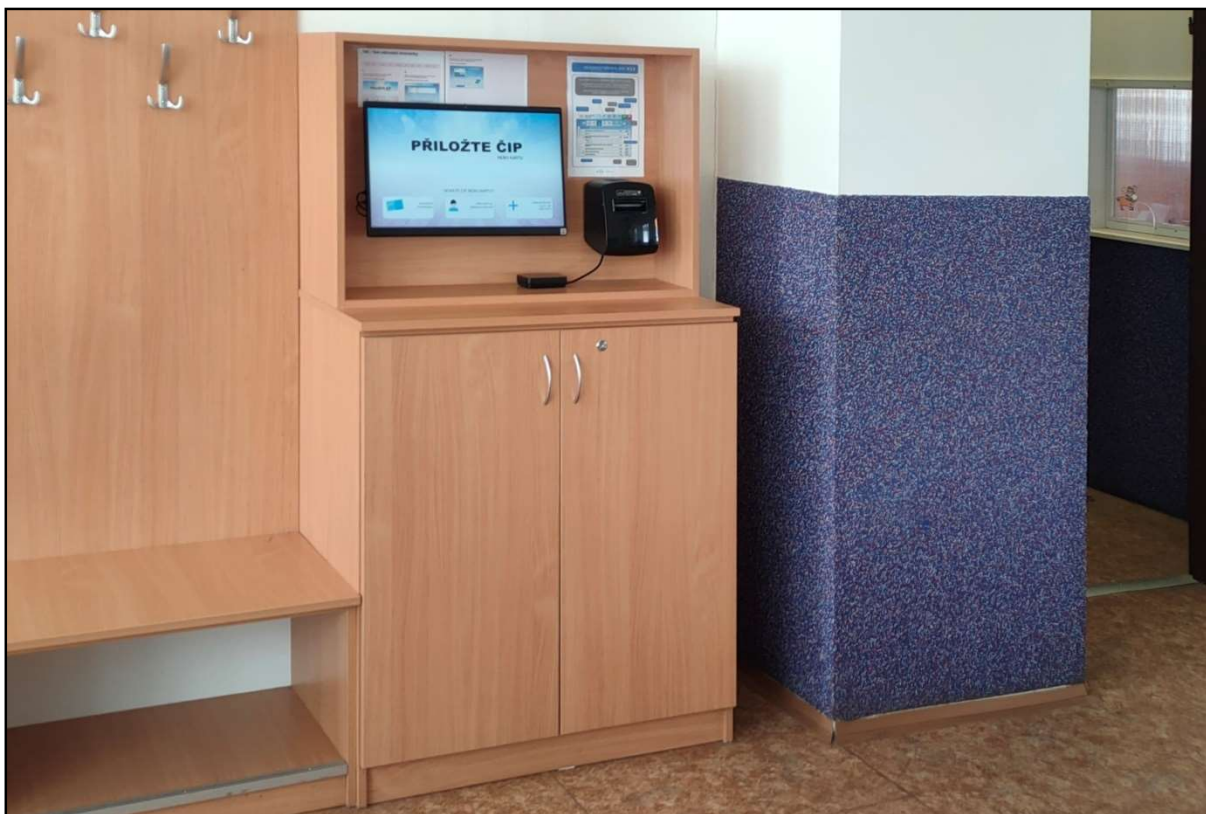
Rada MSK schválila poskytnutí investičních prostředků ve výši 116 000 Kč na zpracování projektové dokumentace pro rekuperaci ve třídách a tělocvičně školy. Na tuto akci byla podána žádost o udělení dotace v rámci Operačního programu Životní prostředí. Byly uvolněny pozastávky projektové dokumentace a uhrazeny ve výši 46 000 Kč.

Účelový investiční příspěvek do fondu investic na realizaci akce „Přístavba tělocvičny Sportovního gymnázia Dany a Emila Zátokových“ – ÚZ 206

Rada MSK schválila poskytnutí investičních finančních prostředků na zahájení akce „Přístavba tělocvičny Sportovního gymnázia Dany a Emila Zátokových“ ve výši 3 063 970 Kč na zhotovení projektové dokumentace pro přístavbu tělocvičny. Po vydání územního rozhodnutí o umístění stavby, které vydal odbor územního plánování a stavebního řádu Magistrátu města Ostravy, se odvolali vlastníci přilehlých panelových domů a do konce roku odvolací orgán Krajský úřad Moravskoslezského kraje nerozhodl.

Účelové prostředky do fondu investic na úhradu nákladů spojených s pořízením posilovací věže v rámci akce „Obnova movitého majetku škol a školských zařízení“ – ÚZ 206

Rada Moravskoslezského kraje schválila příspěvek na posilovací věž do školní posilovny. Časová použitelnost je do 30. 6. 2023, realizace pořízení věže proběhne v začátku roku 2023.



5 – Terminál pro objednávání stravy a tisk stravenek

Rozbor příjmů z vlastní činnosti.

Příjmy z vlastní činnosti dosáhly výše 8 363 271,05 Kč, což je nárůst o 88,41 % proti roku 2021. Hlavním důvodem bylo ukončení pandemických opatření, celý rok 2022 proběhl v běžném rozsahu výuky a sportovní přípravy.

Nejvyšší příjem z vlastní činnosti tvořily výnosy za stravování ve výši 6 689 298,75 Kč, vykazující nárůst o 83,94 % z výše uvedených důvodů. Od 1. 9. 2022 z důvodu růstu cen potravin byl zvýšen finanční normativ na potraviny, v kategorii strážníků 7–10 let na 39 Kč, v kategorii 11–14 let 41 Kč, u strážníků nad 15 let a starších činil 43 Kč, u zaměstnanců škol 44 Kč. Škola evidovala čerpání výnosů podle jednotlivých kategorií strážníků a zvláště pro jednotlivé skupiny sledovala čerpání spotřebního koše. Odděleně byl sledován i spotřební koš u ubytovaných žáků na domově mládeže.

Do navýšení příjmů za ubytování o 94,74 % se obdobně, jako u výnosů za stravování, promítla pandemická situace roku 2021, kdy byl uzavřen domov mládeže v měsících lednu až dubnu. V roce 2022

byl domov mládeže provozován bez omezení. Výnosy za ubytování při stejné maximální naplněnosti 45 žáků byly ve výši 486 053,- Kč.

V roce 2022 rozhodla Rada kraje o porušení rozpočtové kázně, kdy v závěru roku 2021 nebyla převedena poslední splátka odvodu z investičního fondu školy do rozpočtu kraje, a uložila odvod do rozpočtu kraje v únoru 2022. Odvod ve výši 216 000,- Kč byl uhrazen z rezervního fondu.

Do poklesu příjmů v ostatní výnosech z hlavní činnosti o 81 133,74 Kč, tj. o 33,15 % loňského roku se promítlo snížení položky bezúplatného nabytí roušek, respirátorů a antigenních testů ze zásob Správy státních hmotných rezerv a Moravskoslezského kraje, které se využívaly jako ochranné prostředky v rámci dodržování hygienických pravidel v době pandemie o 127 282,30 Kč, tj. o 56,31 %. Současně se zvýšily příjmy z náhrad škod od pojišťoven v celkové výši o 25 711,- Kč, vzrostly o 274,22 %.

Položka příjmů z úroků z bankovních účtů ve výši 539 507,52 Kč zaznamenala nárůst o 809,56 %, kdy banka byla schopna zajistit smluvní výši úroků v systému cash pooling, který sdružuje kreditní zůstatky účtů propojených organizací MSK s cílem výhodnějšího zhodnocení finančních prostředků. V roce 2022 se promítlo navýšení úroků z účtů ve všech segmentech bankovního sektoru.

Čl 5. Náklady v hlavní činnosti a vyhodnocení jejich čerpání

V roce 2022 náklady hlavní činnosti činily 87 973 590,27 Kč, proti roku 2021 vzrostly o 5,58 %.

Spotřeba materiálu na nákladovém účtu 501 v hlavní činnosti proti roku 2021 vzrostla o 48,76 %. Největší nárůst o 83,94 % byl zaznamenán ve spotřebě potravin pro školní jídelnu, nárůst byl způsoben ukončením pandemické situace v roce 2022 a z toho plynoucí přítomnosti žáků a zaměstnanců ve výuce proti roku 2021. Pokles spotřeby učebních pomůcek o 35,39 % jde na vrub snížení nákupu sportovního materiálu, který souvisel s pandemickou situací v roce 2021, která neumožňovala od ledna do dubna běžný režim sportovní přípravy a z kategorie sportovních soustředění se čerpání přesunulo na zabezpečení materiálového vybavení. Rok 2022 zaznamenal ukončení pandemické situace a prostředky na sportovní přípravu byly přesunuty zpět do kategorie sportovních soustředění a přípravných soutěží. V ostatních kategoriích nákup materiálu kopíroval rok 2021, klesl o 6,97 %.

Jednotlivé druhy energií jsou sledovány měsíčně, srovnání let 2021 a 2022 vykazovalo nárůst o 24,74 %. I nárůst této kategorie byl ovlivněn spotřebou v roce 2021, kdy teprve v květnu z důvodu pandemie začala teoretická a praktická výuka. Rok 2022 již proběhl v plném rozsahu. Spotřeby jednotlivých druhů energií odpovídaly přítomnosti žáků ve výuce v jednotlivých měsících. Spotřeba vody vzrostla o 54,93 %, spotřeba tepla a TUV vzrostla o 18,56 %, spotřeba plynu v hlavní činnosti vzrostla o 22,09 % a spotřeba elektrické energie vzrostla o 28,34 %.

Opravy realizované v roce 2022 v hlavní činnosti zaznamenaly nárůst o 121,01 %, kdy byla ukončena protiepidemická opatření a bylo možno provádět opravy celoročně. Škola pokračovala ve výměnách PVC

krytin ve třech učebnách školy a dvou kabinetech tělocvičny v celkové výši 376 264,57 Kč. Začala výměna dveří, v 1. etapě byly instalovány nové dveře v kabinetech a sociálních zařízeních v ceně 242 000,00 Kč. V roce 2022 byly z investičních prostředků pořízeny nové tři masážní vany, po demontáži původních bylo nutno opravit nevyhovující obklady, podlahy a rozvody kolem nových van, celkem oprava stála 270 192,- Kč. Na konci roku bylo rozhodnuto o opravě osvětlení na sportovní hale, kdy stávající zářivky byly nahrazeny LED technologií v ceně 240 970,29 Kč. V pravidelném cyklu byly vymalovány společné prostory na domově mládeže ve výši 86 213,- Kč. Detailně jsou opravy a údržba komentovány v kapitole péče o spravovaný majetek.

Nárůst cestovného o 66,71 % zobrazuje skutečnost ukončení pandemických opatření a možnost uskutečnit plánované lyžařské kurzy, všesportovní kurz, školní výlety a sportovní přípravu v plném rozsahu.



6 – Přehled sportovních specializací

Nárůst v ostatních službách o 14,95 % zachycuje nárůst v kategorii sportovních soustředění, přípravných soutěží a sportovních služeb celkem o 47,47 %, ve výši 2 200 937,39 Kč, proti roku minulému, kdy byl sportovní proces narušen pandemickými důvody a probíhal až od měsíce května. Ostatní služby v hlavní činnosti poklesly o 18,85 %. Procento poklesu je nutno očistit o mimořádný náklad roku 2021 – náklady na studii bazénu ve výši 356 950,- Kč. Ostatní služby poté vykázaly nárůst o 8 %. Byly hrazeny fixní výdaje u pravidelných revizí, odborných prohlídek a servisů, které dosáhly výše 154 612,36 Kč. Další výraznou položkou, která byla čerpána, byly náklady na softwarové služby ve výši 231 817,47 Kč. Stabilní položkou je čerpání internetového připojení ve výši 82 782,- Kč, škola má uzavřenu výhodnou smlouvu s firmou PODA a.s. Významnou položkou byla úhrada bankovních poplatků ve výši 89 994,- Kč, která byla hrazena z vlastních zdrojů – úroků z bankovních účtů. Náklady na výuku jazyka anglického prostřednictvím rodilého mluvčího dosáhly 82 800,- Kč.

Mzdové náklady a s tím související zákonné sociální pojištění a sociální náklady jsou podrobně komentovány v článku č. 7.

Pokles výše odpisů v hlavní činnosti o 0,88 % zachycuje situaci, kdy z důvodu nárůstu pronájmů tělovýchovných a sportovních zařízení vzrostlo procento úhrady odpisů v doplňkové činnosti o 149,54 %. Celkově odpisy vzrostly o 3,35 % z důvodu zařazení nového dlouhodobého majetku.

Kategorie pořízení drobného dlouhodobého majetku poklesla o 64,69 %. Důvodem byl přesun prostředků do kategorie oprav, kdy rok 2022 nebyl zatížen protiepidemickými opatřeními a firmy mohly provádět opravy v průběhu celého roku. Školní jídelna byla vybavena novým zařízením pro registraci a odhlašování strávníků – notebookem, dotykovým monitorem, tiskárnou, identifikátorem USB, převodníkem snímačů u výdeje. Zařízení bylo umístěno do nové skříně. Jídelna byla dále doplněna chladicí skříní, nerezovým kotlíkem, nerezovým stolem s policí. V rámci Národního plánu obnovy byly zakoupeny 3 ks notebooků pro potřeby žáků. V lednu 2022 byl ukončen projekt Odborné vzdělávání pedagogů a školní psycholog, pro potřeby pedagogů byl pořízen dataprojektor Epson a dva notebooky HP. Bylo zakoupeno 7 ks dual-band routerů Aruba, tyto dostupné přístupové body Wi-Fi poskytly rozšířené vysoce výkonné připojení do učeben a kanceláří školy. K serverům školy byl zakoupen záložní UPS zdroj. Pro údržbu zelených ploch kolem školy a sportovního areálu byla pořízena místo původní, nefunkční, nová benzínová sekačka Stiga.

Nárůst o 65,99 % u ostatních nákladů z činnosti zobrazuje nárůst v kategorii technického zhodnocení majetku proti roku 2021, v roce 2022 byly instalovány vnitřní žaluzie ve sborovně školy, v baletním sále na sportovní hale a byla navýšena kapacita záložního zdroje UPS.

Daň z příjmu – srážková daň z úroků bankovního účtu vzrostla o 809,56 %, odráží skokové navýšení úroků běžného účtu v roce 2022 a z toho plynoucí srážkové daně.

Čl 6. Výsledek hospodaření a návrh na jeho rozdělení

V roce 2022 dosáhla škola celkového zisku 155 449,78 Kč.

V hlavní činnosti vykázala ztrátu 32 649,22 Kč. Příspěvky a dotace od zřizovatele byly plně vyčerpány. Vedení školy v závěru roku rozhodlo, vzhledem k očekávanému zvýšení cen energií v roce 2023, o nahrazení stávajícího osvětlení na sportovní hale na systém LED. Výše opravy způsobila ztrátu ve vlastních zdrojích, ale vzhledem k zisku v doplňkové činnosti, bylo k opravě přistoupeno.

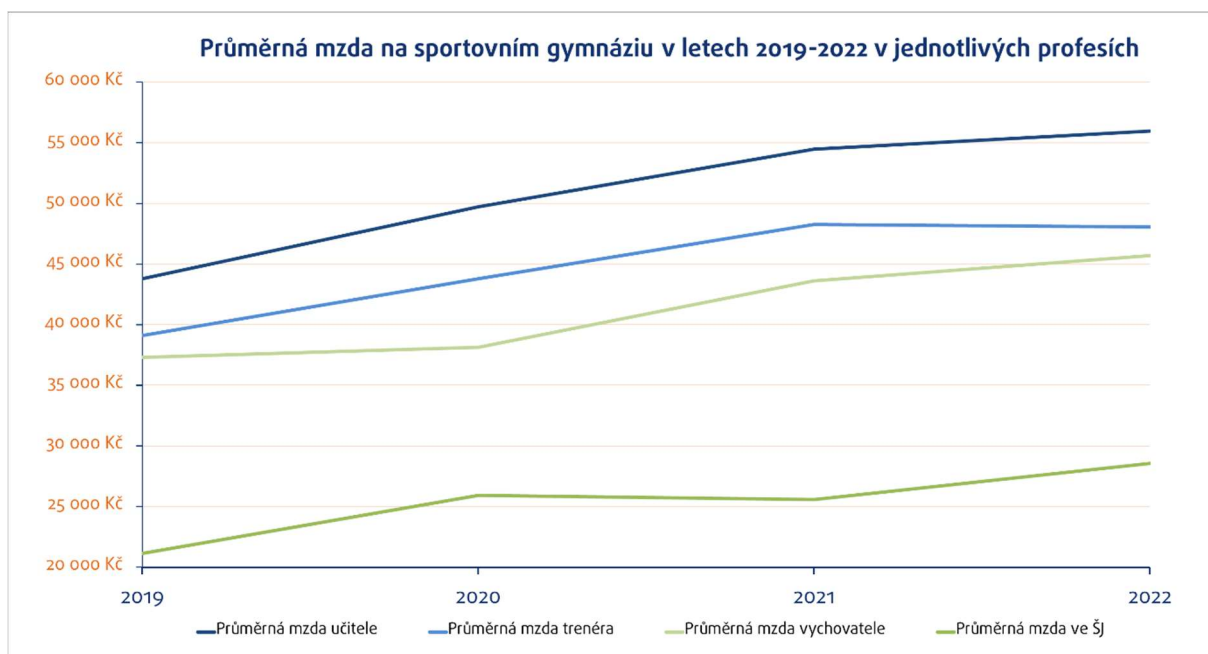
V doplňkové činnosti byl dosažen zisk ve výši 188 099,- Kč. Rok 2022 byl po dvou letech rokem, který neovlivnila pandemie, proto celkový index nárůst zisku u doplňkové činnosti činil 1,57, vzrostl celkem o 68 692,- Kč. Nejvyšší nárůst byl dosažen v provozování tělovýchovných zařízení s indexem 2,08, o 69 242,50 Kč, index u pronájmu majetku dosáhl výše 0,93, poklesl o 2 790,50 Kč. Index zisku u závodního stravování byl 1,45, vzrostl celkem o 2 542,- Kč.

Škola bude navrhovat převod 155 449,78 Kč v souladu s doporučením zřizovatele do rezervního fondu.

Čl 7. Mzdové náklady, průměrný plat

Limit pracovníků na rok 2022 byl stanoven na 89,69. Vycházel ze skutečných potřeb pedagogických pracovníků na úseku školy a domova mládeže a nepedagogických pracovníků na úsecích úklidu, školní jídelny, domova mládeže, administrativy, správy školy a sportovních zařízení. Škola spravuje rozsáhlý

majetek, jehož součástí je odloučené pracoviště sportovní haly na Plzeňské ulici a víceúčelový sportovní areál na Volgogradské ulici. Celkový skutečný stav zaměstnanců (ze státního rozpočtu) vykázáný ve výkazu P1-04 za 1. až 4. čtvrtletí roku 2022 byl 88,8202.



Objem prostředků na platy, schválený a upravený radou kraje pro kalendářní rok 2022 byl stanoven ve výši 49 124 357 Kč. Na ostatní osobní náklady (dále OON) bylo určeno 304 000 Kč. Prostředky OON byly vynaloženy na odměny z dohod o provedení práce např. na zabezpečení sportovního tréninku žáků ve specializaci atletika a sportovní gymnastika, na zabezpečení zimního lyžařského kurzu, na drobné opravy sportovního materiálu a náčiní, zabezpečení nočního dohledu v domově mládeže.

Z prostředků účelově určených na řešení dopadů změny financování regionálního školství v oblasti pedagogické i nepedagogické práce získala škola 550 074 Kč, které byly použity na pokrytí platu jednoho zaměstnance ve víceúčelovém sportovním areálu a jednoho zaměstnance ve sportovní hale na Plzeňské ulici. Všechny přidělené prostředky na platy byly vyčerpány v plné výši.

Zdroje z doplňkové činnosti, které vznikají především ze zajišťování závodního stravování, z pronájmů sportovní haly a víceúčelového sportovního areálu, se promítly do objemu platů pracovníků v roce 2022 v částce 366 996 Kč a byly zcela vyčerpány.

Od února 2020 se zapojili zaměstnanci školy do projektu „Odborné vzdělávání pedagogů a školní psycholog“ (Šablony) z operačního programu Výzkum, vývoj, vzdělávání, který pokračoval do začátku roku 2022. Na DPP a DPČ v rámci uvedeného projektu bylo v roce 2022 vyplaceno 56 845 Kč.

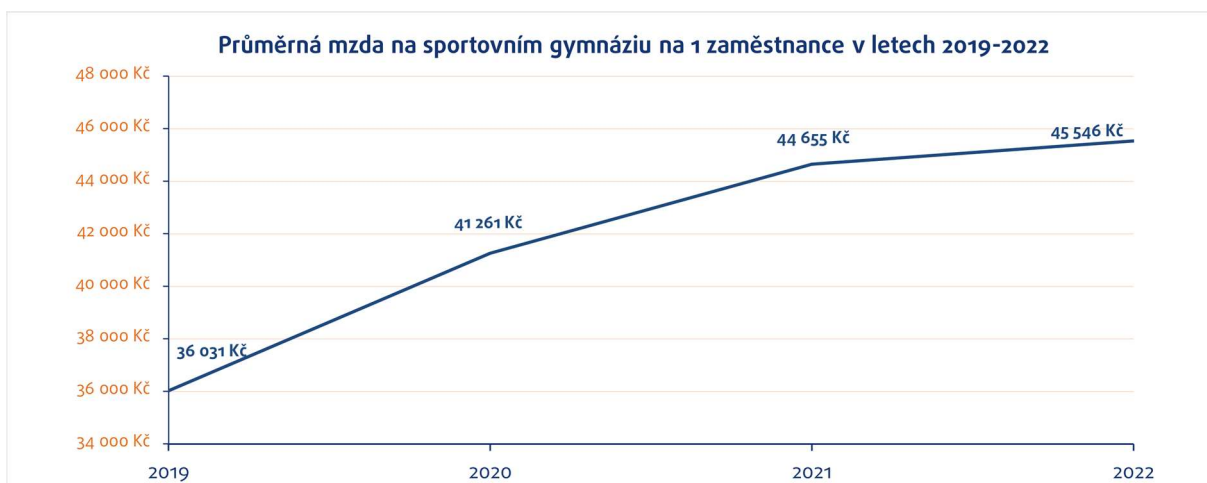
Další zdroje získala škola z doúčtování obědů za plnou cenu u žáků a zaměstnanců, kteří si neoprávněně odebrali oběd v hlavní činnosti. Jednalo se o částku 51 296 Kč.

Škola neměla žádné další prostředky na platy, které by se podle předpisů evidovaly odděleně.

Přehled o průměrných platech všech kategorií v roce 2022	Průměrný plat
Zaměstnanec školy (pedagog i ostatní zaměstnanec)	45 546 Kč
Pedagogický pracovník	52 109 Kč
Učitel	55 963 Kč
Vychovatel	45 714 Kč
Trenér	48 044 Kč
Nepedagogický zaměstnanec	29 742 Kč

Vývoj průměrného platu v jednotlivých profesích (v Kč)	2019	2020	2021	2022
průměrná mzda učitele	43806	49729	54463	55 963
průměrná mzda vychovatele	37291	38146	43608	45 714
průměrná mzda ve ŠJ	21128	25936	25568	28560
průměrná mzda trenéra	39108	43789	48263	48044

Přehled zdrojů financování platů (v Kč)	2019	2020	2021	2022
limit	36 675 683	42 943 387	48 364 085	49 124 537
rozvojové programy	525 863	449 919	0	0
cizí zdroje a doplňková činnost	881 983	786 757	764 821	968 366
celkem	38 083 529	44 180 063	49 128 906	50 092 903
mzda na 1 zaměstnance	36 031	41 261	44 655	45 546



Čl. 8. Plnění plánu hospodaření

K tabulce č. 2 Přehled o plnění plánu hospodaření za období 2022 je komentář připojen pouze k rozdílům mezi schváleným plánem a skutečností v rozmezí +/- 10 %. Plnění plánu hospodaření, jeho propady a nárůsty, byly ovlivněny předešlými pandemickými roky a odhadem dalšího průběhu pandemie pro rok 2022.

Nárůst spotřeby materiálu o 36,74 % byl ovlivněn nárůstem spotřeby potravin o 58,15 % v důsledku přítomnosti žáků a zaměstnanců v prezenční výuce po celý rok 2022.

Nárůst položky opravy a udržování o 66,90 % zobrazuje skutečnost, kdy byla ukončena protiepidemická opatření a bylo možno provádět opravy celoročně.

Nárůst cestovného o 70,92 % byl ovlivněn opět ukončením protipandemických opatření v roce 2022 a možností uskutečnit plánované lyžařské kurzy, všesportovní kurz, školní výlety a sportovní přípravu v plném rozsahu.

Nárůst v ostatních službách o 18,92 % zachycuje nárůst v kategorii sportovních soustředění, přípravných soutěží a sportovních služeb celkem o 47,47 % proti roku minulému.

Pokles u kategorie jiné daně a poplatky zachycuje pokles o 21,50 % zachycuje skutečný nákup dálničních známek v roce 2022.

V roce 2022 rozhodla Rada kraje o porušení rozpočtové kázně, kdy v závěru roku 2021 nebyla převedena poslední splátka odvodu z investičního fondu školy do rozpočtu kraje, a uložila odvod do rozpočtu kraje v únoru 2022. Kategorie jiné pokuty a penále zachycuje nárůst o 100 %.

Důvodem poklesu nákladů z drobného dlouhodobého majetku o 35 % byl přesun prostředků do kategorie oprav, kdy rok 2022 nebyl zatížen protiepidemickými opatřeními a firmy mohly provádět svou činnost v průběhu celého roku.

Nárůst položky ostatní náklady z činnosti o 100 % byl způsoben skutečnou výší technického zhodnocení v roce 2022.

Daň z příjmu s odchylkou 100 % byla dána srážkovou daní z úroku u běžných účtů školy, který odváděla Komerční banka v rámci zapojení školy do produktu cash pooling.

Nárůst u výnosů z prodeje služeb o 52,89 % byl způsoben ukončením pandemických opatření, celý rok 2022 proběhl v běžném rozsahu výuky a projevil se výnosech za stravování i ubytování.

Nárůst u výnosů z pronájmů o 29,6 % zobrazoval opět situaci s ukončením protipandemických opatření, kdy rok 2022 proběhl v běžném rozsahu a škola mohla pronajímat majetek celoročně.

V roce 2022 čerpala škola z rezervního fondu odvod do rozpočtu kraje ve výši 216 000,- Kč, odchylka čerpání fondů byla ve výši 100 %.

Nárůst u ostatních výnosů z činnosti o 100 % zachycoval bezúplatné nabytí roušek, respirátorů a antigenních testů pro rok 2022, současně se zvýšily příjmy z náhrad škod od pojišťoven.

Odchylka 100 % v úrocích zobrazovala vyplácené úroky z produktu cash pooling Komerční banky.

Čl 9. Péče o spravovaný majetek

Informace o nemovitém majetku

Sportovní gymnázium Dany a Emila Zátopkových spravuje níže uvedený nemovitý majetek.

Budova	Adresa	Parcelní číslo
Škola	Volgogradská 2631/6, Ostrava – Zábřeh	St. 2895
Tělocvična	Volgogradská 2631/6, Ostrava – Zábřeh	St. 2893/2
Školní jídelna a DM	Volgogradská 2631/6, Ostrava – Zábřeh	St. 2892
Sportovní hala	Plzeňská 2627/16, Ostrava – Zábřeh	St. 5073
Správní budova víceúčelového sportovního areálu (VSA)	Volgogradská 2631/6, Ostrava – Zábřeh	St. 6511
Sklad	Volgogradská 2631/6, Ostrava – Zábřeh	St. 6524

Ostatní stavby a komunikace	Výměra v m ²	Parcelní číslo
Komunikace a parkoviště	654	783/32,38,39
Chodník a parkoviště u gymnázia	801	783/34,35
Lehkoatletický stadion včetně chodníku	12654	783/43,49,52,56
Víceúčelové hřiště	994	783/48
Tenisové kurty se stěnou	1389	783/62
Horolezecká věž	61	783/61
Dětský koutek	3370	783/51
Technická rekultivace ostatní plochy	108,85	783/55
Technická rekultivace ostatní plochy	35,12	783/40,41
Vrtaná studna		783/51

Ostatní stavby víceúčelového sportovního areálu zahrnují zavlažování a oplocení stadionu, přípojku vody, kanalizace a nízkého napětí správní budovy, osvětlení víceúčelového hřiště.

Pozemky	Výměra v m ²	Parcelní číslo
Zastavěná plocha škola	2463	St. 2895
Zastavěná plocha tělocvična	623	St. 2893/2
Zastavěná plocha jídelna a domov mládeže	699	St. 2892
Zastavěná plocha sportovní hala	1322	St. 5073
Zastavěná plocha správní budova VSA	219	St.6511
Zastavěná plocha sklad VSA	25	St.6524
Ostatní plocha a zeleň areál škola	1627	783/16
Ostatní plocha a zeleň areál škola	1500	783/29
Ostatní plocha a zeleň areál škola	614	783/32,33
Ostatní plocha a zeleň škola	314	783/39,40,41
Ostatní plocha – jiná plocha víceúčelový areál	3683	783/34,51
Ostatní plocha – ost. komunikace víceúčelový areál	1314	783/35,38,43,49
Ostatní plocha – sportoviště víceúčelový areál	14507	783/48,52,56,61,62
Ostatní plocha – zeleň víceúčelový areál	555	783/36,37,42,53
Ostatní plocha – zeleň víceúčelový areál	1449	783/54,55,60



7 – Výměna celotělových regeneračních van včetně rekonstrukce podlah, obkladů a osvětlení

Investiční činnost

V kalendářním roce 2022 došlo k realizaci těchto investičních akcí:

V roce 2021 byla zahájena akce „Energetické úspory Sportovního gymnázia Dany a Emila Zátokových Ostrava“. Prostřednictvím zřizovatele byla v únoru 2021 podána žádost v rámci Operačního programu Životní prostředí. Byla vypracována projektová dokumentace v ceně 414.000,- Kč a uhrazena záloha ve výši 38.000,- Kč na navýšení jističe u odběrného místa pro elektrickou energii, kterou by rekuperace vyžadovala. V roce 2022 byly doplacený pozastávky projektové dokumentace ve výši 46 000,- Kč. Akce bude realizována v roce 2023.

Ve školní jídelně byla realizována akce „Nákup varného elektrického kotle“. Školní kuchyně vaří obědy s denní maximální kapacitou 1080 porcí pro 2 střední školy a vývozem pro další 2 školy. Je vybavena z varnými kotli, plynovým, který byl vyměněn v roce 2022, a elektrickým, který byl pořízen v roce 2004. Opatření varného elektrického kotle bylo značné a každá další oprava byla nerentabilní. Z tohoto důvodu byl pořízen nový varný elektrický kotel, modernějšího typu, o objemu 200 litrů, který zajistil plynulou přípravu obědů ve výše uvedené kapacitě. Cena pořízení byla 200.000,- Kč.

V oboru gymnázium se sportovní přípravou využívají žáci v areálu školy tři celotělové vířivé vany. Byly pořízeny v roce 2007, jsou zastaralé, opakované opravy jsou komplikované z důvodu nedostatku

náhradních dílů. Vany bývaly dlouhodobě nefunkční, jejich provoz nebyl ekonomický a ekologický. Z těchto důvodů škola realizovala akci „Nákup celotělových regeneračních van“. Vany jsou vybaveny elektronickým ovládáním s kontinuálním režimem perličkové masáže, plynulou regulací intenzity perličky a časovačem procedur. Energetická náročnost je nižší, než u stávajících modelů van, současně s vysokou kvalitou prováděné regenerace. Celková cena pořízení tří kusů byla 1 038 664,- Kč.

Stávající osobní automobil Mitsubishi Lancer byl pořízen v roce 2009. Jedná se o auto s dieselovým motorem, které mělo najeto 188 000 km. Fyzické opotřebení vozidla odpovídá provozu 12 let a splňuje podmínku obměny vozidla podle pravidel pro centrální správu osobních vozidel příspěvkových organizací. Zřizovatel schválil pořízení osobního vozidla kategorie A1 - nižší třída, pětimístný kombi, motor benzínový, převodovka manuální, pohon předních kol. Z důvodu zajištění celoročního náročného provozu oboru vzdělání gymnázium se sportovní přípravou škola požadovala ke standartnímu vybavení navíc střešní nosníky, tažné zařízení, zimní kola. Ve výběrovém řízení byl vybrán osobní automobil Hyundai AC kombi i30 v pořizovací ceně 495 541,- Kč.



8 – Nový osobní automobil Hyundai i30 kombi

Opravy a údržba nemovitého majetku

V kalendářním roce 2022 se podařilo zajistit čtyři naplánované opravy nemovitého majetku většího charakteru.

Škola pokračovala ve výměnách PVC krytin v celkové výši 376 264,57 Kč. První etapa proběhla v srpnu v učebnách č. 21, 25, druhá etapa v prosinci 2022 v učebně č. 20, chodbě před učebnou

č. 20 a v tělocvičně v kabinetech sportovní přípravy a tělesné výchovy. Poškozená byla místa vyrovnána a byla položena nová PVC vrstva.

Interiérové dveře v učebnách a kabinetech školy ve všech třech podlažích jsou opotřebované. V I. etapě byly vyměněny částečně dveře v 1. patře a ve 2. patře, celkem 28 ks dveří. Celkové náklady byly ve výši 242 000,- Kč.

V srpnu 2022 byly vyřazeny 3 ks hydromasážních van z roku 2007 (nedostatek náhradních dílů při opravách). Po instalaci nových van byla nutná oprava navazujících podlah a obkladů tak, aby provoz nově instalovaných van splňoval hygienické a provozní požadavky. Cena veškerých prací včetně nových elektrorozvodů činila 270 192,- Kč.

Stávající typ osvětlení hrací plochy na sportovní hale byl zastaralý a energeticky náročný. Stávající osvětlení bylo nahrazeno LED světelnými zdroji. Opravou byla dosažena výrazná energetická úspora a současně byl zajištěn daleko účinnější komfort a hygiena osvětlení hrací plochy. Cena opravy dosáhla výše 240 970,29 Kč.

Na víceúčelovém areálu proběhla oprava elektrických rozvaděčů, umístěných v jímkách, do kterých zatékalo. Z důvodu bezpečnosti byly rozvaděče opraveny v ceně 45 000,- Kč tak, aby k vlhnutí nedocházelo. V areálu proběhla údržba tenisových kurtů s umělou trávou a pískem v ceně 34 901,24 Kč.

Na sportovní hale byla provedena oprava plechů na střeše, pod které zatékalo a docházelo k vlhnutí omítky, oprava stála 30 250,- Kč.

Po opravách podlah ve škole byly třídy vymalovány ve ceně 28 382,- Kč. Z hygienických důvodů byly vymalovány společné prostory domova mládeže ve výši 86 213,- Kč a školní kuchyně za 11 846,- Kč, ve školní kuchyni v denní místnosti bylo vyměněno PVC v ceně 21 282,- Kč.

Ve škole byla opravena elektroinstalace a osvětlení v prostorách šatních skříněk ve výši 19 900,- Kč a na podzim v chodbě u učebny výtvarné výchovy v ceně 20 000,- Kč. Na domově mládeže byly opraveno osvětlení, zásuvky a vypínače ve výši 33 500,- Kč.



9 – Výměna PVC krytiny v učebnách

Ostatní opravy do 40 tisíc Kč byly průběžně zajišťovány po předchozích rozbořech na poradách vedení a dotkly se všech úseků školy, školní jídelny, domova mládeže i venkovních prostor. Celková výše ostatních oprav dosáhla v roce 2022 částku 124 128,82 Kč

Opravy movitého majetku

Položky oprav movitého majetku ve výši 202 490,76 Kč zahrnují:

- opravu prasklé basketbalové konstrukce na sportovní hale v ceně 30 250,- Kč
- opravy filtrů a čoček u dataprojektorů v ceně 18 767,10 Kč
- oprava kopírky MPC3002 v ceně 11 374,- Kč
- oprava robotu Coupé ve školní kuchyni v ceně 10 470,13 Kč
- oprava čelního skla u služebního vozu Huyndai v ceně 10 424,- Kč
- oprava 2 ks nefunkčních venkovních kamer na sportovní hale v ceně 14 423,20 Kč
- ostatní opravy movitého majetku proběhly v ceně 106 782,33 Kč



10 – Nový varný elektrický kotel ve školní kuchyni

Inventarizace majetku

Inventarizace byla provedena ke dni roční účetní závěrky 31. 12. 2022 v souladu s příslušnými ustanoveními zákona č. 563/1991 Sb., o účetnictví v platném znění, v souladu s Českými účetními standardy pro organizace účtující podle vyhlášky č.505/2002 Sb., vyhláškou č. 270/2010 Sb. o inventarizaci majetku a závazků, podle směrnice o inventarizaci a v souladu s příkazem ředitele SG č. 1/2022 k provedení řádné inventarizace majetku a závazků za rok 2022.

Inventura byla zahájena dne 5. 12. 2022 a byla ukončena 24. 1. 2023. Inventurní soupisy jsou uloženy na ekonomickém oddělení.



11 – Výměna dveří na sociálních zařízeních – původní a současný stav

Závěr:

Inventarizace majetku a závazků k 31. 12. 2022 byla potvrzena inventarizační komisí a ředitelem. Všichni zúčastnění tj. inventarizační komise i správci příslušných sbírek hmotného majetku neshledali žádné závažné chyby, které by ohrozily průběh prací. Rozdílové inventury nebyly prováděny, neboť nedošlo k pozdějším pohybům majetku. Přírůstky a úbytky byly zúčtovány do data vyhotovení inventarizační zprávy. Schodky a manka nebyly zjištěny, nejsou proto stanoveny žádné další postupy. Přebytky na majetku nebyly zjištěny. Účetní jednotka neeviduje pohledávky k odpisu. Výsledky, které byly dosaženy, hodnotí jako dobré. Závěrečná zpráva byla vyhotovena dne 27. 1. 2023 a předložena ke schválení řediteli sportovního gymnázia. Ředitel provedl kontrolu a potvrdil předepsanou dokumentaci.

Informace o pronájmech nemovitého majetku

Pronájmy nemovitého majetku v roce 2022 již neovlivňovala pandemická situace.

Sportovní gymnázium Dany a Emila Zátokových pronajímá v odpoledních hodinách sportovní halu, tělocvičnu, kde se účastní pravidelného sportovního tréninku vyšší počet žáků školy evidovaných v oborech zaměřených na sportovní přípravu. Škola je povinna v těchto oborech sportovní trénink přímo zajišťovat, protože je součástí hlavní činnosti školy a všech nových školních vzdělávacích programů. Proto je každoročně sledováno, jaké procento sportovců vykonává sportovní trénink na odloučeném pracovišti sportovní haly a v tělocvičně z těch, kteří ve škole studují a naopak těch, kteří jsou žáky jiných škol.

Od tohoto parametru se pak odvíjí smluvní vztah se sportovními kluby, s nimiž má škola uzavřeny nájemní smlouvy. Pro účel mistrovských utkání stolního tenisu byla poskytnuta v omezené míře tělocvična školy klubu stolního tenisu MH stolní tenis o sobotách a nedělích. Víceúčelový sportovní areál škola poskytovala k pronájmům v odpoledních hodinách partnerským sportovním klubům. Jednalo se o tenisový a fotbalový klub. Vedení školy průběžně sleduje ceny za pronájmy, které jsou obvyklé ve sportovním prostředí. Od 1. 4. 2022 škola zvýšila ceny všech pronájmů vzhledem k očekávaným nárůstům energií a služeb.

S účinností od 31. 8. 2022 na dobu jednoho roku je pronajata Ing. Mgr. Jakubem Wronou část 2. nadzemního podlaží správní budovy víceúčelového sportovního areálu pro regenerační a fyzioterapeutické služby poskytované žákům školy.

S firmou Xertech má škola uzavřenu smlouvu na pronájem kopírovacího stroje pro potřeby žáků na dobu jednoho roku v prostoru školy.

V přízemí školní jídelny byl pronajat fyzické osobě nebytový prostor o výměře 32 m², ve kterém byl provozován bufet pro potřeby žáků dvou gymnázií, smlouva byla uzavřena na 10 měsíců roku 2022.

V suterénu školní jídelny byl v říjnu 2011 pronajat firmě PODA Ostrava nebytový prostor o výměře 13,25 m² k umístění IT technologie, v říjnu 2012 byla smlouva uzavřena na dobu neurčitou a schválena Rozhodnutím rady kraje č. 118/774 z 21. 8. 2012.

Na sportovní hale pronajímá škola prostor pro nápojové automaty firmy WITT Praha. Na hale probíhají o sobotách a nedělích sportovní akce, proto byla na dobu 12 měsíců pro vyšší komfort uzavřena nájemní smlouva.

Movitého majetku škola nepronajímala.

Pojištění majetku

Soubor nemovitostí i movitý majetek sportovního gymnázia Dany a Emila Zátopkových je pojištěn, obdobně jako obecná odpovědnost za škodu a úrazy žáků, odpovědnost za škodu způsobenou provozem vozidla, havarijní pojištění služebního vozu a profesní odpovědnost u firmy SATUM CZECH s účinností od 1. 7. 2021 v délce trvání 5 let. Pojistné smlouvy uzavírá a hradí Moravskoslezský kraj.

Pojistné události

Dne 17.8.2022 při zahájení pracovní činnosti v místnosti ředitelny a sekretariátu bylo zjištěno poškození skleněných výplní vakuových oken blíže neurčeným způsobem. Policie České republiky událost pro nemožnost vypátrání pachatele odložila. Firma SATUM školu odškodnila ve výši 10 358,- Kč, oprava zahrnovala výměnu skleněných výplní poškozených oken.

Během pracovní cesty dne 19. 9. 2022 bylo zjištěno prasklé čelní sklo služebního automobilu Mitsubishi v dolní části mezi stěrači v délce cca 15-20cm. Událost byla nahlášena firmě SATUM, která díky připojištění čelního skla u služebních vozů, uhradila škole výměnu čelního skla ve výši 10 424,- Kč.

Dne 10. 10. 2022 při couvání do brány v areálu školy řidič dodavatele vyboural ocelový sloupek elektronické brány. Škoda byla nahlášena Policii České republiky, nahlášena firmě SATUM, škola byla odškodněna ve výši 15 305,- Kč, cena odškodnění zahrnovala upevnění a montáž sloupku do původního stavu.

Školní úrazy žáků jsou odškodňovány přímo firmou SATUM bez spoluúčasti školy, v roce 2022 byly odškodněny dva školní úrazy.

Čl 10. Doplnková činnost

Hlavní doplňkovou činností provozovanou školou a schválenou ve zřizovací listině je závodní stravování zaměstnanců právnických osob vykonávajících činnost škol a školských zařízení zřizovaných krajem, obcí nebo svazkem obcí.

Závodní stravování je zajišťováno pro zaměstnance Gymnázia Ostrava-Zábřeh, Základní školy logopedická Paskovská, Ostrava-Hrabová a Základní školy 29. dubna v Ostravě-Výškovicích. Cena 1 porce připravovaného jídla byla od 1. 8. 2022 zvýšena na 90 Kč, při nákladech na nákup potravin 44 Kč, činily materiálové náklady 15 Kč, osobní náklady 30 Kč a zisk 1 Kč. Výše těchto příjmů vzrostla v důsledku ukončení pandemické situace v roce 2022 o 58,12 %.

Přehled nákladů a výnosů závodního stravování za rok 2022			
	Kategorie	Číslo účtu	Výše v Kč
Náklady	Potraviny, materiál	501	327 008,70
	Energie	502	38 334,00
	Opravy	511	4 431,00
	Služby	518	12 018,00
	Platy	521	177 116,00
	Zákonné pojištění	524	59 865,00
	Jiné sociální pojištění	525	658,00
	Zákonné sociální náklady	527	5 309,00
	Odpisy	551	18 115,00
	Drobný dlouhodobý majetek	558	7 499,00
Celkem			650 353,70
	Kategorie	Číslo účtu	Výše v Kč
Výnosy	Potraviny	602	316 830,70
	Materiálové výnosy	602	90 575,00
	Osobní výnosy	602	252 948,00
	Zisk	602	8 187,00
Celkem			668 540,70
Výsledek hospodaření			8 187,00

V souladu se zřizovací listinou škola provozuje tělovýchovné a sportovní zařízení. Jedná se o krátkodobé pronájmy, které byly zvýšeny od 1. 4. 2022 v důsledku očekávaného nárůstu energií a služeb. Škola pronajímá sportovní halu na Plzeňské ulici (600 Kč/hod.), baletního sálu na hale (200 Kč/hod.), menší tělocvičny v areálu na Volgogradské ulici (400 Kč/hod.). Výše výnosů závisí na tom, kolik žáků školy v kmenových sportech trénuje v hale, tělocvičně a posilovně v odpoledních hodinách v družstvech partnerských sportovních klubů. Ve víceúčelovém sportovním areálu na Volgogradské ulici bylo pronajímáno fotbalové hřiště (600 Kč/hod), atletický ovál (300 Kč/hod.), tenisové kurty (110 Kč/hod.) v odpoledních hodinách partnerským sportovním klubům v příslušných sportovních specializacích. I v této činnosti byla výše příjmů pozitivně ovlivněna ukončením pandemické situace, příjmy vzrostly o 94,14 %.

Přehled nákladů a výnosů z provozování tělovýchovných a sportovních zařízení v roce 2022:

	Výše v Kč
Náklady	497 820,00
Výnosy	631 115,00
Výsledek hospodaření	133 295,00

Dále škola na dobu určitou krátkodobě pronajímá místnosti ve vstupu do pavilonu domova mládeže pro účely provozování bufetu, plochu pro nápojové automaty na sportovní hale a plochu pro kopírovací stroj ve škole.

Od 1. 9. 2022 byla pronajata část 2. nadzemní podlaží správní budovy víceúčelového sportovního areálu pro regenerační a fyzioterapeutické služby na dobu jednoho roku firmou Ing. Mgr. Jakuba Wrony.

Smlouvu na dobu neurčitou má škola uzavřenu na pronájem technologické místnosti firmy PODA Ostrava v suterénu školní jídelny.

Výše krátkodobých pronájmů jsou každoročně vyhodnocovány a aktualizovány. Výnosy z pronájmu nemovitého majetku nezaznamenaly v pandemických letech takový propad, jako ostatní doplňkové činnosti, neboť hlavní příjem od firmy PODA je stabilní po celý rok. Nárůst příjmů vzrostl o 16,41 %.

Přehled nákladů a výnosů z pronájmů nemovitého majetku v roce 2022:

	Výše v Kč
Náklady	229 388,50
Výnosy	273 365,50
Výsledek hospodaření	43 977,00

V srpnu 2022 na základě žádosti Krajského svazu MSK, pobočného spolku Českého svazu juda, byla pronajata lůžka na domově mládeže pro potřeby 22 judistů kategorie U15 pro jejich letní soustředění.

Přehled nákladů a výnosů ubytovací služby roce 2022:

	Výše v Kč
Náklady	19 360,00
Výnosy	22 000,00
Výsledek hospodaření	2 640,00

Škola neprovozovala v roce 2022 vzdělávací kurzy, hostinskou činnost, ani masérské, rekondiční a regenerační služby. Tyto činnosti jsou ve zřizovací listině povoleny.

V rámci doplňkové činnosti byl dosažen celkový zisk ve výši 188 099,00 Kč, který byl navržen zřizovateli, po dokrytí ztráty z hlavní činnosti ve výši 32 649,22 Kč, k převodu do rezervního fondu.

Čl 11. Peněžní fondy

Fond investic

Celková tvorba výše prostředků fondu investic činila 2 659 691,53 Kč. Zdroje fondu tvořil kromě zůstatku k 1. 1. 2022 ve výši 692 423,24 Kč, příjem peněžních prostředků z odpisů ve výši 1 726 268,29 Kč, investiční příspěvek z rozpočtu zřizovatele ve výši 241 000,- Kč. Použity byly prostředky ve výši 1 780 205,00 Kč. Podrobný popis je uveden v kapitole péče o svěřený majetek – investiční činnost. Fond investic je plně kryt.

Krytí fondu		
Název účtu	Účet	Kč
Aktiva fondu reprodukce majetku – běžný účet 241/416		879 486,53
Pasiva fondu reprodukce majetku – účet 416		879 486,53

Rezervní fond z ostatních titulů

Zůstatek fondu k 31. 12. 2022 činil 522 416,09 Kč z toho:

účelový peněžní dar z roku 2011 ve výši 500 Kč od jednoho z rodičů na zajištění zlepšení podmínek studia žáků SG

účelový peněžní dar z roku 2010 ve výši 10 000 Kč od firmy Škoda Bike Holding na zakoupení zejména učební pomůcek

účelově určené peněžní dary z roku 2009 ve výši 510 009 Kč, z toho dar ve výši 500 000 Kč je určen k podpoře sportovní činnosti a zůstatek dalšího daru ve výši 10 009 Kč pro zajištění zlepšení podmínek studia žáků SG

zůstatek účelově daru firmy KORAS TRADE z roku 2008 ve výši 1 907,09 Kč.

Krytí fondu		
Název účtu	Účet	Kč
Aktiva rezervního fondu – běžný účet 241/414		522 416,09
Pasiva rezervního fondu – účet 414		522 416,09

Rezervní fond ze zlepšeného výsledku hospodaření

Zůstatek fondu na další rozvoj činnosti školy činil částku 466 852,55 Kč.

Krytí fondu		
Název účtu	Účet	Kč
Aktiva rezervního fondu – běžný účet 241/413		466 852,55
Pasiva rezervního fondu – účet 413		466 852,55

Fond kulturních a sociálních potřeb

S prostředky fondu kulturních sociálních potřeb bylo hospodařeno v souladu s platnou vyhláškou o fondu a v souladu se schválenou Kolektivní smlouvou pro rok 2022. Ředitel školy projednal s výborem Základní organizace ČMOS ve školství v dostatečném předstihu strukturu čerpání prostředků z fondu, příjmy fondu jsou tvořeny základním přidělem ve výši 2 % vyplacených hrubých mezd. Čerpání FKSP již nebylo v roce 2022 nepříznivě ovlivněno pandemickou situací. Nevyčerpaný zůstatek bude převeden do roku 2023.

Pasiva FKSP	Účet	Kč
Počáteční zůstatek	412/100	782 419,23
Základní přiděl	412/110	1 009 282,00
Celkem tvorba fondu		1 791 701,23
Stravování	412/220	134 416,00
Rekreace	412/230	205 406,00
Kultura, tělovýchova, sport	412/240	320 398,00
Pracovní a životní výročí	421/260	33 000,00
Penzijní připojištění	412/270	228 000,00
Ostatní použití fondu	412/299	108 282,00
Celkem použití fondu		1 029 502,00
Konečný zůstatek		762 199,23

Aktiva FKSP	Účet	Kč
Běžný účet FKSP	243/100	687 762,09
Poplatky účtu FSKP	377/100	192,00
Příděl 2 % HM do FKSP 12/2022		93 530,20
Dopočet 2 % z DPN za rok 2022		7 423,94
Splátka půjček FKSP 12/2022		500,00
Doplatek zaměstnance vitamíny 12/2022		1 009,00
Příspěvek penzijní připojištění 12/2022		-18 000,00
Příspěvek stravování zaměstnanců 12/2022		-10 218,00
Celkem aktiva FKSP		762 199,23

Aktiva a pasivu fondu jsou vyrovnány.

Fond odměn nemá organizace naplněn.

Čl 12. Pohledávky

Celkový stav krátkodobých pohledávek k 31. 12. 2022 činil 734 464,13 Kč. Kromě dvou pohledávek byly pohledávky do lhůty splatnosti a byly uhrazeny na začátku roku 2023.

Pohledávkami po lhůtě splatnosti ve výši 17.957,- Kč byl závěrečný pronájem části prostoru správní budovy víceúčelového sportovního areálu a služby s ním související, který měla pronajata firma European Medical Services na dobu jednoho roku. Smlouva byla ukončena k 15. 10. 2018, v závěru spolupráce firma neprokazovala dobrou platební schopnost, proto smlouva nebyla obnovena na další období. Pohledávka je vymáhána Okresním soudem v Ostravě, který v roce 2022 vydal právoplatný rozsudek o povinnosti úhrady. Na základě rozsudku byla odeslána opětovná výzva k úhradě. V roce 2022 již nevznikla žádná nevymahatelná pohledávka, výběru partnerů je věnována velká pozornost a je součástí práce útvaru řídicí kontroly. Níže je uvedeno členění pohledávek podle zůstatků účtů:

Pohledávky	Účet	Kč
Odběratelé	311	240 174,95
Krátkodobé poskytnuté zálohy	314	252 317,00
Pohledávky za zaměstnanci	335	1 009,00
Ostatní krátkodobé pohledávky	377	5 730,00

Náklady příštích období	381	154 763,71
Dohadné účty aktivní	388	80 469,47
Pohledávky celkem		734 464,13

Čl 13. Závazky

Celkové závazky ke dni závěrky činily 8. 462 317,69 Kč. Veškeré závazky byly závazky do lhůty splatnosti a byly uhrazeny na začátku roku 2023. Níže je uvedeno členění závazků podle zůstatku účtů:

Závazky	Účet	Kč
Dodavatelé	321	588 385,77
Krátkodobé přijaté zálohy	324	1 034 811,78
Zaměstnanci	331	3 784 611,00
Sociální zabezpečení	336	1 463 795,00
Zdravotní pojištění	337	631 385,00
Daň z příjmů ze závislé činnosti	342	439 768,00
Krátkodobé přijaté zálohy na transfery	374	93 000,00
Ostatní krátkodobé závazky	378	30 860,00
Výnosy příštích období	384	7 552,50
Dohadné účty pasivní	389	388 148,64
Závazky celkem		8 462 317,69

ČÁST D) VÝSLEDKY KONTROL

Čl 14. Výsledky veřejnosprávních kontrol

V roce 2022 ve škole neproběhla žádná veřejnosprávní kontrola.

Čl 15. Výsledky ostatních kontrol

Dne 7. 11. 2022 proběhl na sportovním gymnáziu 1. dozorový audit zavedeného systému managementu hospodaření s energií dle ČSN EN ISO 50001:2019. Výstupem dozorového auditu byly návrhy k optimalizaci otopných systémů a výroby teplé užitkové vody v budově školní jídelny a domova mládeže, a ve správní budově víceúčelového sportovního areálu. Škola rovněž obdržela nabídku na technické posouzení možnosti umístění fotovoltaické elektrárny na objektech školy.

ČÁST E) VYHODNOCENÍ POVINNÉHO PODÍLU O ZAMĚSTNANOSTI

Čl 16. Plnění podílu dle zákona č.435/2004 Sb. o zaměstnanosti

Oznámení o plnění povinného podílu osob se zdravotním postižením na celkovém počtu zaměstnanců podle § 83 zákona č.435/2004 Sb., o zaměstnanosti, je zasíláno každoročně na Úřad práce v Ostravě. Za kalendářní rok 2022 bylo oznámení předáno dne 20. 1. 2023. Na přepočtený počet zaměstnanců 91,67 vzniká povinný 4% podíl, který činí 3,66 osob.

Škola plní požadovaný podíl zaměstnáváním osob se zdravotním postižením v celkové výši 5,62 osob. Není proto nutné nikterak pokrývat požadovaný parametr jiným způsobem uvedeným v zákoně. Z výše uvedených údajů vyplývá, že škola neodvádí žádné prostředky do státního rozpočtu.

ČÁST F) POSKYTOVÁNÍ INFORMACÍ O SVOBODNÉM PŘÍSTUPU K INFORMACÍM

Čl 17. Poskytování informací podle zákona č. 106/1999 Sb., o svobodném přístupu k informacím

V roce 2022 byly poskytovány informace především rodičovské veřejnosti a to vždy v souladu se zákonem č. 106/1999 Sb., o svobodném přístupu k informacím, v platném znění. Informace se týkaly převážně podmínek studia na sportovním gymnáziu jako speciální škole a jejího postavení v systému výchovy sportovně talentované mládeže. Rodiče požadovali informace ústní formou při jednáních s třídními učiteli, popř. vedením školy nebo telefonickou či e-mailovou formou, na které pedagogičtí pracovníci reagovali v nejkratší možné době stejným způsobem.

Podle § 18 odst. 1 je kalendářní rok 2022 hodnocen takto:

Ze strany zákonných zástupců uchazečů o vzdělávání bylo podáno 50 odvolání proti rozhodnutí o nepřijetí. Z těchto 50 odvolání bylo 29 kladně vyřízeno z pozice správního orgánu prvního stupně v rámci tzv. auto-remedury, ostatní odvolání byla předána zřizovateli školy, který potvrdil správnost postupu ředitele školy.

Podle § 16a ředitel neřešil žádnou stížnost na postup při vyřizování žádosti o informace.

Výroční zpráva o činnosti v oblasti poskytování informací za rok 2022 je zveřejněna na informační nástěnce před ředitelnu školy a na webových stránkách školy:

www.sportgym-ostrava.cz

ČÁST G) PROJEDNÁNÍ ZPRÁVY

Čl 18. Informace o termínu a způsobu seznámení zaměstnanců se zprávou

Zaměstnanci budou se zprávou o činnosti a plnění úkolů seznamováni na provozních poradách po jednotlivých úsecích. Učitelé a vychovatelé na pedagogické radě, trenéři na trenérské radě, správní zaměstnanci, zaměstnanci školní jídelny a administrativy na provozní poradě.

Zpráva je zveřejněna na webových stránkách školy www.sportgym-ostrava.cz, v tištěné podobě uložena u ředitele a na sekretariátě školy.

Čl 19. Údaj o projednání školskou radou

Zpráva o činnosti a plnění úkolů bude předána členům Školské rady k vyjádření.

ČÁST H) INFORMACE O ZÁVODNÍM STRAVOVÁNÍ ZAMĚSTNANCŮ

Čl 20. Zajištění závodního stravování zaměstnanců

Škola disponuje vlastní školní jídelnou, kde se stravují zaměstnanci školy. Kalkulace nákladů pro přípravu jídel byla následující:

Cena 1 porce oběda činila 89 Kč

Cena 1 porce večeře činila 81 Kč

U zaměstnanců sportovního gymnázia byly náklady na potraviny hrazeny strážníkem ve výši 31 Kč a příspěvkem FKSP ve výši 13 Kč na jeden oběd, u večeří, které organizace zajišťuje vychovatelům v souladu s platnými předpisy, strážník hradí 26 Kč, příspěvek FKSP je 10 Kč. Věcné náklady byly hrazeny z dotace na provozní výdaje zřizovatele pro úsek školní jídelny. Osobní náklady byly hrazeny ze mzdového limitu úseku školní jídelny.

Podíl zaměstnanců, kteří využívají závodní stravování, je velmi vysoký. V kalendářním roce 2022 využívalo pravidelně závodní stravování 68 zaměstnanců školy.

O prázdninách škola nezajišťuje zaměstnancům závodní stravování, protože většina zaměstnanců čerpá dovolenou. Trenéři, kteří v době prázdnin pracují, nevyužijí případnou možnost stravování ve školní jídelně z důvodu časové nerentabilnosti při přesunech. Provoz školní jídelny byl zahájen v přípravném týdnu v srpnu 2022, kdy byl ze strany zaměstnanců projevěn zájem o přípravu obědů před zahájením školního roku od 1. 9. 2022.

Nákladová položka	Cena oběda	Cena večeře
Finanční normativ na potraviny	44,00 Kč	36,00 Kč
Věcné náklady	15,00 Kč	15,00 Kč
Osobní náklady	30,00 Kč	30,00 Kč
z toho - platy	22,00 Kč	22,00 Kč
- sociální zabezpečení	5,45 Kč	5,45 Kč
- zdravotní pojištění	1,98 Kč	1,98 Kč
- FKSP	0,44 Kč	0,44 Kč
- povinné pojištění 4,2 promile	0,09 Kč	0,09 Kč
- osobní ochranné pracovní pomůcky	0,04 Kč	0,04 Kč



ČÁST I) TABULKOVÁ ČÁST

Tab. 1 Přehled nákladů, výnosů a výsledek hospodaření z hlavní a doplňkové činnosti

Tab. 2 Přehled o plnění plánu hospodaření

Tab. 3 Tvorba a použití peněžních fondů

Tab. 5 Stav pohledávek závazků po lhůtě splatnosti

Tab. 6 Doplňková činnost v roce 2022

Zajištění finančních prostředků na krytí mezd včetně odvodů

PŘÍLOHY

1. Rozvaha příspěvkové organizace sestavená k 31. 12.
2. Výkaz zisku a ztrát příspěvkové organizace sestavený k 31. 12.
3. Příloha příspěvkové organizace sestavená k 31. 12.



Přehled nákladů, výnosů a výsledek hospodaření z hlavní a doplňkové činnosti.

00602060 - Sportovní gymnázium Dany a Emila Zátokových, Ostrava, příspěvková organizace za období 2022

Ukazatel	Předchozí rok			Hodnocený rok			Vývojový ukazatel		
	Hlavní činnost	Doplňková činnost	Celkem	Hlavní činnost	Doplňková činnost	Celkem	Hlavní činnost	Doplňková činnost	Index celkem v %
	1	2	3=2+1	4	5	6=5+4	7 = 4 - 1	8 = 5 - 2	9=(6-3)/3
Náklady	83 291 959,75	918 008,01	84 209 967,76	87 943 590,27	1 396 922,20	89 340 512,47	4 651 630,52	478 914,19	6,09
A.I. Náklady z činnosti	83 280 689,89	918 008,01	84 198 697,90	87 841 083,83	1 396 922,20	89 238 006,03	4 560 393,94	478 914,19	5,99
A.I. 1. Spotřeba materiálu (501)	5 500 613,13	210 586,53	5 711 199,66	8 182 623,44	335 887,70	8 518 511,14	2 682 010,31	125 301,17	49,15
A.I. 2. Spotřeba energie (502)	2 212 028,67	235 073,00	2 447 101,67	2 759 217,53	375 282,50	3 134 500,03	547 188,86	140 209,50	28,09
A.I. 8. Opravy a udržování (511)	880 839,16	34 168,00	915 007,16	1 787 320,69	8 178,00	1 795 498,69	906 481,53	-25 990,00	96,23
A.I. 9. Cestovné (512)	256 386,87	0,00	256 386,87	427 429,60	0,00	427 429,60	171 042,73	0,00	66,71
A.I.12. Ostatní služby (518)	2 928 004,41	66 089,00	2 994 093,41	3 365 878,56	39 947,00	3 405 825,56	437 874,15	-26 142,00	13,75
A.I.13. Mzdové náklady (521)	49 805 791,00	230 053,00	50 035 844,00	50 510 826,00	366 996,00	50 877 822,00	705 035,00	136 943,00	1,68
A.I.14. Zákonné sociální pojištění (524)	16 596 824,00	77 760,00	16 674 584,00	16 775 791,00	124 046,00	16 899 837,00	178 967,00	46 286,00	1,35
A.I.15. Jiné sociální pojištění (525)	201 346,00	934,00	202 280,00	214 871,00	1 456,00	216 327,00	13 525,00	522,00	6,94
A.I.16. Zákonné sociální náklady (527)	1 265 723,78	6 640,00	1 272 363,78	1 144 691,26	9 107,00	1 153 798,26	-121 032,52	2 467,00	-9,32
A.I.20. Jiné daně a poplatky (538)	5 100,00	0,00	5 100,00	3 925,00	0,00	3 925,00	-1 175,00	0,00	-23,04
A.I.23. Jiné pokuty a penále (542)	0,00	0,00	0,00	216 000,00	0,00	216 000,00	216 000,00	0,00	100,00
A.I.28. Odpisy dlouhodobého majetku (551)	1 779 671,51	51 504,48	1 831 175,99	1 764 003,01	128 523,00	1 892 526,01	-15 668,50	77 018,52	3,35
A.I.35. Náklady z drobného dlouhodobého majetku (558)	1 820 892,68	5 200,00	1 826 092,68	642 910,40	7 499,00	650 409,40	-1 177 982,28	2 299,00	-64,38
A.I.36. Ostatní náklady z činnosti (549)	27 468,68	0,00	27 468,68	45 596,34	0,00	45 596,34	18 127,66	0,00	65,99
A.V. Daň z příjmů	11 269,86	0,00	11 269,86	102 506,44	0,00	102 506,44	91 236,58	0,00	809,56
A.V. 1. Daň z příjmů (591)	11 269,86	0,00	11 269,86	102 506,44	0,00	102 506,44	91 236,58	0,00	809,56
Výnosy	83 425 090,50	1 037 415,01	84 462 505,51	87 910 941,05	1 585 021,20	89 495 962,25	4 485 850,55	547 606,19	5,96
B.I. Výnosy z činnosti	4 219 161,87	1 037 415,01	5 256 576,88	7 657 505,81	1 585 021,20	9 242 527,01	3 438 343,94	547 606,19	75,83
B.I. 2. Výnosy z prodeje služeb (602)	3 971 098,07	882 190,01	4 853 288,08	7 277 928,75	1 345 447,20	8 623 375,95	3 306 830,68	463 257,19	77,68
B.I. 3. Výnosy z pronájmu (603)	3 353,00	155 225,00	158 578,00	0,00	239 574,00	239 574,00	-3 353,00	84 349,00	51,08
B.I.16. Čerpání fondů (648)	0,00	0,00	0,00	216 000,00	0,00	216 000,00	216 000,00	0,00	100,00
B.I.17. Ostatní výnosy z činnosti (649)	244 710,80	0,00	244 710,80	163 577,06	0,00	163 577,06	-81 133,74	0,00	-33,15
B.II. Finanční výnosy	59 315,12	0,00	59 315,12	539 507,52	0,00	539 507,52	480 192,40	0,00	809,56
B.II. 2. Úroky (662)	59 315,12	0,00	59 315,12	539 507,52	0,00	539 507,52	480 192,40	0,00	809,56
B.IV. Výnosy z transferů	79 146 613,51	0,00	79 146 613,51	79 713 927,72	0,00	79 713 927,72	567 314,21	0,00	0,72
B.IV. 2. Výnosy vybraných místních vládních institucí z transferů (672)	79 146 613,51	0,00	79 146 613,51	79 713 927,72	0,00	79 713 927,72	567 314,21	0,00	0,72
Výsledek hospodaření	144 400,61	119 407,00	263 807,61	69 857,22	188 099,00	257 956,22	-74 543,39	68 692,00	
A.V. Daň z příjmů	11 269,86	0,00	11 269,86	102 506,44	0,00	102 506,44	91 236,58	0,00	
A.V. 1. Daň z příjmů (591)	11 269,86	0,00	11 269,86	102 506,44	0,00	102 506,44	91 236,58	0,00	
C.2. Výsledek hospodaření běžného účetního období	133 130,75	119 407,00	252 537,75	-32 649,22	188 099,00	155 449,78	-165 779,97	68 692,00	
C.2. Výsledek hospodaření běžného účetního období ()	133 130,75	119 407,00	252 537,75	-32 649,22	188 099,00	155 449,78	-165 779,97	68 692,00	



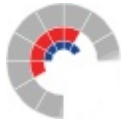
A. I. 11. Aktivace vnitroorganizačních služeb (516)	0,00	0,00	0,00	0,00	0,00	0,00	0,00	0,00	0,00	0,00	0,00	0,00	0,00	0,00	0,00
A. I. 12. Ostatní služby (518)	1 940 000,00	850 000,00	45 000,00	2 835 000,00	29 000,00	2 864 000,00	2 200 937,39	1 038 154,44	126 786,73	3 365 878,56	39 947,00	3 405 825,56	530 878,56	10 947,00	18,92%
1. Služby spojů (telekomunikace, internet)	0,00	120 000,00	9 000,00	129 000,00	0,00	129 000,00	0,00	120 697,54	8 628,00	129 325,54	3 710,00	133 035,54	325,54	3 710,00	3,13%
2. Nájemné nemovitostí a pozemků	0,00	14 000,00	0,00	14 000,00	0,00	14 000,00	0,00	16 858,00	0,00	16 858,00	0,00	16 858,00	2 858,00	0,00	20,41%
A. I. 13. Mzdové náklady (521)	50 342 000,00	0,00	63 600,00	50 405 600,00	225 000,00	50 630 600,00	49 852 611,00	550 074,00	108 141,00	50 510 826,00	366 996,00	50 877 822,00	105 226,00	141 996,00	0,49%
1. Platy zaměstnanců (MŠMT; příspěvek kraje ze zdrojů MPSV; příspěvek na provoz)	50 126 000,00	0,00	0,00	50 126 000,00	0,00	50 126 000,00	49 124 537,00	550 074,00	0,00	49 674 611,00	0,00	49 674 611,00	-451 389,00	0,00	-0,90%
2. Ostatní platy z jiných zdrojů	0,00	0,00	33 000,00	33 000,00	225 000,00	258 000,00	0,00	0,00	51 296,00	51 296,00	366 996,00	418 292,00	18 296,00	141 996,00	62,13%
3. OPPP (OON)	136 000,00	0,00	30 600,00	166 600,00	0,00	166 600,00	304 000,00	0,00	56 845,00	360 845,00	0,00	360 845,00	194 245,00	0,00	116,59%
4. Použití fondu odměn	0,00	0,00	0,00	0,00	0,00	0,00	0,00	0,00	0,00	0,00	0,00	0,00	0,00	0,00	
5. Odstupné	0,00	0,00	0,00	0,00	0,00	0,00	0,00	0,00	0,00	0,00	0,00	0,00	0,00	0,00	
6. Náhrady za dočas. prac. neschopnost	80 000,00	0,00	0,00	80 000,00	0,00	80 000,00	371 165,00	0,00	0,00	371 165,00	0,00	371 165,00	291 165,00	0,00	363,96%
A. I. 14. Zákonné sociální pojištění (524)	16 989 000,00	0,00	11 154,00	17 000 154,00	76 050,00	17 076 204,00	16 567 088,00	186 042,00	22 661,00	16 775 791,00	124 046,00	16 899 837,00	-224 363,00	47 996,00	-1,03%
A. I. 15. Jiné sociální pojištění (525)	200 000,00	0,00	0,00	200 000,00	945,00	200 945,00	75 623,72	139 032,28	215,00	214 871,00	1 456,00	216 327,00	14 871,00	511,00	7,65%
A. I. 16. Zákonné sociální náklady (527)	1 275 000,00	0,00	660,00	1 275 660,00	4 500,00	1 280 160,00	1 010 600,28	104 145,78	29 945,20	1 144 691,26	9 107,00	1 153 798,26	-130 968,74	4 607,00	-9,87%
A. I. 17. Jiné sociální náklady (528)	0,00	0,00	0,00	0,00	0,00	0,00	0,00	0,00	0,00	0,00	0,00	0,00	0,00	0,00	
A. I. 18. Daň silniční (531)	0,00	0,00	0,00	0,00	0,00	0,00	0,00	0,00	0,00	0,00	0,00	0,00	0,00	0,00	
A. I. 19. Daň z nemovitostí (532)	0,00	0,00	0,00	0,00	0,00	0,00	0,00	0,00	0,00	0,00	0,00	0,00	0,00	0,00	
A. I. 20. Jiné daně a poplatky (538)	0,00	5 000,00	0,00	5 000,00	0,00	5 000,00	0,00	3 925,00	0,00	3 925,00	0,00	3 925,00	-1 075,00	0,00	-21,50%
A. I. 22. Smluvní pokuty a úroky z prodlení (541)	0,00	0,00	0,00	0,00	0,00	0,00	0,00	0,00	0,00	0,00	0,00	0,00	0,00	0,00	
A. I. 23. Jiné pokuty a penále (542)	0,00	0,00	0,00	0,00	0,00	0,00	0,00	0,00	216 000,00	216 000,00	0,00	216 000,00	216 000,00	0,00	100,00%
A. I. 25. Prodaný materiál (544)	0,00	0,00	0,00	0,00	0,00	0,00	0,00	0,00	0,00	0,00	0,00	0,00	0,00	0,00	
A. I. 26. Manka a škody (547)	0,00	0,00	0,00	0,00	0,00	0,00	0,00	0,00	0,00	0,00	0,00	0,00	0,00	0,00	
A. I. 27. Tvorba fondů (548)	0,00	0,00	0,00	0,00	0,00	0,00	0,00	0,00	0,00	0,00	0,00	0,00	0,00	0,00	
A. I. 28. Odpisy dlouhodobého majetku (551)	0,00	1 646 913,00	209 016,00	1 855 929,00	30 000,00	1 885 929,00	0,00	1 592 007,29	171 995,72	1 764 003,01	128 523,00	1 892 526,01	-91 925,99	98 523,00	0,35%
1. Odpisy majetku pořízeného z inv. transferu	0,00	0,00	207 516,00	207 516,00	0,00	207 516,00	0,00	0,00	166 257,72	166 257,72	0,00	166 257,72	-41 258,28	0,00	-19,88%



A. I. 29. Prodaný dlouhodobý nehmotný majetek (552)	0,00	0,00	0,00	0,00	0,00	0,00	0,00	0,00	0,00	0,00	0,00	0,00	0,00	0,00	0,00
A. I. 30. Prodaný dlouhodobý hmotný majetek (553)	0,00	0,00	0,00	0,00	0,00	0,00	0,00	0,00	0,00	0,00	0,00	0,00	0,00	0,00	0,00
A. I. 31. Prodané pozemky (554)	0,00	0,00	0,00	0,00	0,00	0,00	0,00	0,00	0,00	0,00	0,00	0,00	0,00	0,00	0,00
A. I. 32. Tvorba a zúčtování rezerv (555)	0,00	0,00	0,00	0,00	0,00	0,00	0,00	0,00	0,00	0,00	0,00	0,00	0,00	0,00	0,00
A. I. 33. Tvorba a zúčtování opravných položek (556)	0,00	0,00	0,00	0,00	0,00	0,00	0,00	0,00	0,00	0,00	0,00	0,00	0,00	0,00	0,00
A. I. 34. Náklady z vyřazených pohledávek (557)	0,00	0,00	0,00	0,00	0,00	0,00	0,00	0,00	0,00	0,00	0,00	0,00	0,00	0,00	0,00
A. I. 35. Náklady z drobného dlouhodobého majetku (558)	360 000,00	495 687,00	140 000,00	995 687,00	5 000,00	1 000 687,00	230 536,80	353 667,60	58 706,00	642 910,40	7 499,00	650 409,40	-352 776,60	2 499,00	-35,00%
A. I. 36. Ostatní náklady z činnosti (549)	0,00	0,00	0,00	0,00	0,00	0,00	14 040,00	31 554,60	1,74	45 596,34	0,00	45 596,34	45 596,34	0,00	100,00%
A. II. Finanční náklady	0,00	0,00	0,00	0,00	0,00	0,00	0,00	0,00	0,00	0,00	0,00	0,00	0,00	0,00	0,00
A. II. 1. Prodané cenné papíry a podíly (561)	0,00	0,00	0,00	0,00	0,00	0,00	0,00	0,00	0,00	0,00	0,00	0,00	0,00	0,00	0,00
A. II. 2. Úroky (562)	0,00	0,00	0,00	0,00	0,00	0,00	0,00	0,00	0,00	0,00	0,00	0,00	0,00	0,00	0,00
A. II. 3. Kurzové ztráty (563)	0,00	0,00	0,00	0,00	0,00	0,00	0,00	0,00	0,00	0,00	0,00	0,00	0,00	0,00	0,00
A. II. 4. Náklady na přecenění reálnou hodnotou (564)	0,00	0,00	0,00	0,00	0,00	0,00	0,00	0,00	0,00	0,00	0,00	0,00	0,00	0,00	0,00
A. II. 5. Ostatní finanční náklady (569)	0,00	0,00	0,00	0,00	0,00	0,00	0,00	0,00	0,00	0,00	0,00	0,00	0,00	0,00	0,00
A. III. Náklady na transfery	0,00	0,00	0,00	0,00	0,00	0,00	0,00	0,00	0,00	0,00	0,00	0,00	0,00	0,00	0,00
A. III. 2. Náklady vybraných místních vládních institucí na transfery (572)	0,00	0,00	0,00	0,00	0,00	0,00	0,00	0,00	0,00	0,00	0,00	0,00	0,00	0,00	0,00
A. V. Daň z příjmů	0,00	0,00	0,00	0,00	0,00	0,00	0,00	0,00	102 506,44	102 506,44	0,00	102 506,44	102 506,44	0,00	100,00%
A. V. 1. Daň z příjmů (591)	0,00	0,00	0,00	0,00	0,00	0,00	0,00	0,00	102 506,44	102 506,44	0,00	102 506,44	102 506,44	0,00	100,00%
A. V. 2. Dodatečné odvody daně z příjmů (595)	0,00	0,00	0,00	0,00	0,00	0,00	0,00	0,00	0,00	0,00	0,00	0,00	0,00	0,00	0,00
B. Výnosy celkem (účtová třída 6xx)	72 345 000,00	7 540 000,00	4 878 116,00	84 763 116,00	1 185 305,00	85 948 421,00	70 824 639,00	8 563 800,00	8 522 502,05	87 910 941,05	1 585 021,20	89 495 962,25	3 147 825,05	399 716,20	4,13%
B. I. Výnosy z činnosti	0,00	0,00	4 640 000,00	4 640 000,00	1 185 305,00	5 825 305,00	0,00	0,00	7 657 505,81	7 657 505,81	1 585 021,20	9 242 527,01	3 017 505,81	399 716,20	58,66%
B. I. 1. Výnosy z prodeje vlastních výrobků (601)	0,00	0,00	0,00	0,00	0,00	0,00	0,00	0,00	0,00	0,00	0,00	0,00	0,00	0,00	0,00
B. I. 2. Výnosy z prodeje služeb (602)	0,00	0,00	4 640 000,00	4 640 000,00	1 000 105,00	5 640 105,00	0,00	0,00	7 277 928,75	7 277 928,75	1 345 447,20	8 623 375,95	2 637 928,75	345 342,20	52,89%
1. Výnosy za ubytování a pobyt	0,00	0,00	0,00	0,00	0,00	0,00	0,00	0,00	486 053,00	486 053,00	0,00	486 053,00	486 053,00	0,00	100,00%



2. Výnosy za stravování (žáci a klienti, v DČ cizí)	0,00	0,00	0,00	0,00	0,00	0,00	0,00	0,00	0,00	6 355 209,78	6 355 209,78	637 832,70	6 993 042,48	6 355 209,78	637 832,70	100,00%
3. Výnosy za stravování (zaměstnanci)	0,00	0,00	0,00	0,00	0,00	0,00	0,00	0,00	0,00	433 262,97	433 262,97	0,00	433 262,97	433 262,97	0,00	100,00%
4. Výnosy z prodeje fakultativních služeb	0,00	0,00	0,00	0,00	0,00	0,00	0,00	0,00	0,00	0,00	0,00	0,00	0,00	0,00	0,00	
5. Výnosy z příspěvků na péči	0,00	0,00	0,00	0,00	0,00	0,00	0,00	0,00	0,00	0,00	0,00	0,00	0,00	0,00	0,00	
6. Úhrady zdravotních pojišťoven	0,00	0,00	0,00	0,00	0,00	0,00	0,00	0,00	0,00	0,00	0,00	0,00	0,00	0,00	0,00	
B. I. 3. Výnosy z pronájmů (603)	0,00	0,00	0,00	0,00	185 200,00	185 200,00	0,00	0,00	0,00	0,00	0,00	239 574,00	239 574,00	0,00	54 374,00	29,36%
B. I. 4. Výnosy z prodaného zboží (604)	0,00	0,00	0,00	0,00	0,00	0,00	0,00	0,00	0,00	0,00	0,00	0,00	0,00	0,00	0,00	
B. I. 8. Jiné výnosy z vlastních výkonů (609)	0,00	0,00	0,00	0,00	0,00	0,00	0,00	0,00	0,00	0,00	0,00	0,00	0,00	0,00	0,00	
B. I. 9. Smluvní pokuty a úroky z prodlení z pronájmů (641)	0,00	0,00	0,00	0,00	0,00	0,00	0,00	0,00	0,00	0,00	0,00	0,00	0,00	0,00	0,00	
B. I. 10. Jiné pokuty a penále (642)	0,00	0,00	0,00	0,00	0,00	0,00	0,00	0,00	0,00	0,00	0,00	0,00	0,00	0,00	0,00	
B. I. 11. Výnosy z vyřazených pohledávek (643)	0,00	0,00	0,00	0,00	0,00	0,00	0,00	0,00	0,00	0,00	0,00	0,00	0,00	0,00	0,00	
B. I. 12. Výnosy z prodeje materiálu (644)	0,00	0,00	0,00	0,00	0,00	0,00	0,00	0,00	0,00	0,00	0,00	0,00	0,00	0,00	0,00	
B. I. 13. Výnosy z prodeje DDNM (645)	0,00	0,00	0,00	0,00	0,00	0,00	0,00	0,00	0,00	0,00	0,00	0,00	0,00	0,00	0,00	
B. I. 14. Výnosy z prodeje DDHM kromě pozemků (646)	0,00	0,00	0,00	0,00	0,00	0,00	0,00	0,00	0,00	0,00	0,00	0,00	0,00	0,00	0,00	
B. I. 15. Výnosy z prodeje pozemků (647)	0,00	0,00	0,00	0,00	0,00	0,00	0,00	0,00	0,00	0,00	0,00	0,00	0,00	0,00	0,00	
B. I. 16. Čerpání fondů (648)	0,00	0,00	0,00	0,00	0,00	0,00	0,00	0,00	0,00	216 000,00	216 000,00	0,00	216 000,00	216 000,00	0,00	100,00%
B. I. 17. Ostatní výnosy z činností (649)	0,00	0,00	0,00	0,00	0,00	0,00	0,00	0,00	0,00	163 577,06	163 577,06	0,00	163 577,06	163 577,06	0,00	100,00%
B. II. Finanční výnosy	0,00	0,00	0,00	0,00	0,00	0,00	0,00	0,00	0,00	539 507,52	539 507,52	0,00	539 507,52	539 507,52	0,00	100,00%
B. II. 1. Výnosy z prodeje cenných papírů (661)	0,00	0,00	0,00	0,00	0,00	0,00	0,00	0,00	0,00	0,00	0,00	0,00	0,00	0,00	0,00	
B. II. 2. Úroky (662)	0,00	0,00	0,00	0,00	0,00	0,00	0,00	0,00	0,00	539 507,52	539 507,52	0,00	539 507,52	539 507,52	0,00	100,00%
B. II. 3. Kurzové zisky (663)	0,00	0,00	0,00	0,00	0,00	0,00	0,00	0,00	0,00	0,00	0,00	0,00	0,00	0,00	0,00	
B. II. 4. Výnosy z přecenění reálnou hodnotou (664)	0,00	0,00	0,00	0,00	0,00	0,00	0,00	0,00	0,00	0,00	0,00	0,00	0,00	0,00	0,00	
B. II. 6. Ostatní finanční výnosy (669)	0,00	0,00	0,00	0,00	0,00	0,00	0,00	0,00	0,00	0,00	0,00	0,00	0,00	0,00	0,00	
B. IV. Výnosy z transferů	72 345 000,00	7 540 000,00	238 116,00	80 123 116,00	0,00	80 123 116,00	70 824 639,00	8 563 800,00	325 488,72	79 713 927,72	0,00	79 713 927,72	-409 188,28	0,00	0,00	-0,51%



B. IV. 2. Výnosy vybraných místních vládních institucí z transferů (672)	72 345 000,00	7 540 000,00	238 116,00	80 123 116,00	0,00	80 123 116,00	70 824 639,00	8 563 800,00	325 488,72	79 713 927,72	0,00	79 713 927,72	-409 188,28	0,00	-0,51%
1. Rozpouštění investičního transferu ve věcné a časové souvislosti	0,00	0,00	207 516,00	207 516,00	0,00	207 516,00	0,00	0,00	166 257,72	166 257,72	0,00	166 257,72	-41 258,28	0,00	-19,88%
2. Výnosy z transferů - zřizovatel	0,00	7 540 000,00	0,00	7 540 000,00	0,00	7 540 000,00	0,00	8 563 800,00	0,00	8 563 800,00	0,00	8 563 800,00	1 023 800,00	0,00	13,58%
3. Dotace na provoz ze SR (příspěvek kraje ze zdrojů MPSV)	72 345 000,00	0,00	30 600,00	72 375 600,00	0,00	72 375 600,00	70 824 639,00	0,00	159 231,00	70 983 870,00	0,00	70 983 870,00	-1 391 730,00	0,00	-1,92%
4. Ostatní ministerstva a fondy	0,00	0,00	0,00	0,00	0,00	0,00	0,00	0,00	0,00	0,00	0,00	0,00	0,00	0,00	
5. Jiné ÚSC, Regionální rada	0,00	0,00	0,00	0,00	0,00	0,00	0,00	0,00	0,00	0,00	0,00	0,00	0,00	0,00	
6. Ze zahraničí	0,00	0,00	0,00	0,00	0,00	0,00	0,00	0,00	0,00	0,00	0,00	0,00	0,00	0,00	
7. Ostatní	0,00	0,00	0,00	0,00	0,00	0,00	0,00	0,00	0,00	0,00	0,00	0,00	0,00	0,00	
8. Na krytí DČ	0,00	0,00	0,00	0,00	0,00	0,00	0,00	0,00	0,00	0,00	0,00	0,00	0,00	0,00	
C. Výsledek hospodaření															
C. I. VH před zdaněním	0,00	0,00	0,00	0,00	185 200,00	185 200,00	0,00	0,00	69 857,22	69 857,22	188 099,00	257 956,22	69 857,22	2 899,00	
C. I. 1. VH před zdaněním ()	0,00	0,00	0,00	0,00	185 200,00	185 200,00	0,00	0,00	69 857,22	69 857,22	188 099,00	257 956,22	69 857,22	2 899,00	
C. II. VH po zdanění	0,00	0,00	0,00	0,00	185 200,00	185 200,00	0,00	0,00	-32 649,22	-32 649,22	188 099,00	155 449,78	-32 649,22	2 899,00	
C. II. 1. VH po zdanění ()	0,00	0,00	0,00	0,00	185 200,00	185 200,00	0,00	0,00	-32 649,22	-32 649,22	188 099,00	155 449,78	-32 649,22	2 899,00	

Tvorba a použití peněžních fondů

ORGANIZACE					
IČ:	00602060	ORG:	1108		
Název:	Sportovní gymnázium Dany a Emila Zátokových, Ostrava, příspěvková organizace				
Ulice	Volgogradská	Č. p.:	2631	Č. or.:	6
Obec:	Ostrava	PSČ:	700 30		

KONTAKTNÍ OSOBA (OSOBA, KTERÁ FORMULÁŘ VYPLNILA, POPŘ. JE MOŽNO JI V SOUVISLOSTI S FORMULÁŘEM KONTAKTOVAT)					
Jméno:	Tomáš	Příjmení:	Pracný		
Tel./mob.:	596 752 246	E-mail:	sg@sportgym-ostrava.cz		

FOND INVESTIC (416)	
Ukazatel	Kč
Stav fondu investic k 1. 1. 2022	692 423,24
Tvorba fondu	
Příděl z odpisů dlouhodobého majetku (416.0311-0319)	1 726 268,29
Investiční příspěvek z rozpočtu zřizovatele (416.032x)	241 000,00
Investiční dotace ze státních fondů, jiných veřejných rozpočtů a ostatní tvorba fondu (416.033x)	0,00
Příjmy z prodeje svěřeného dlouhodobého majetku (416.034x)	0,00
Peněžní dary a příspěvky od jiných subjektů (416.035x)	0,00
Příjmy z prodeje vlastního majetku PO (416 036x)	0,00
Převod z rezervního fondu (416.037x)	0,00
Zdroje fondu celkem	2 659 691,53
Použití fondu*	
Investiční akce (416.040x, 416.041x) viz samostatná příloha rozpisu akcí z Portálu majetku za rok 2022	-1 780 205,00
Čerpání fondu z důvodu nekrýtí finančními prostředky dle § 66 odst. 8 vyhlášky 410/2009 Sb. (416.042x)	0,00
Posílení zdrojů financování oprav a údržby majetku (416.047x)	0,00
z toho: Opravy a údržba dlouhodobého nemovitého majetku - pouze akce v hodnotě nad 40 tis. Kč zavedené v Portálu majetku	0,00
Splátky investičních úvěrů a půjček (416.048x)	0,00
Odvod do rozpočtu zřizovatele (416.049x)	0,00
Použití fondu celkem	-1 780 205,00
Stav fondu investic k 31. 12. 2022	879 486,53
Z toho finančně kryto	879 486,53
Změna stavu za rok 2022	187 063,29
Příloha z Portálu majetku:	
Soubor	KUMKPrehled_financ_RPTREM02.pdf
Komentář:	

DOPLŇUJÍCÍ ÚDAJE K FONDU INVESTIC

Ukazatel	Kč
Stav běžného účtu fondu investic k 31. 12. 2022 (účet 241.0xxx)	879 486,53
z toho:	
Volné zdroje rezervované na použití v následujících letech (např. kumulace zdrojů na akce významnějšího charakteru)	879 486,53
Prostředky vyčleněné na případné spolufinancování akcí navržených ke schválení z rozpočtu MSK na reprodukci majetku	0,00
Prostředky blokové na případné předfinancování výdajů projektů spolufinancovaných z ESF	0,00

FKSP (412)

Ukazatel	Kč
Stav FKSP k 1. 1. 2022	782 419,23
Tvorba fondu	
Základní přiděl (412.011x)	1 009 282,00
Náhrada škod a pojistná plnění od pojišťovny k majetku FKSP (412.013x)	0,00
Peněžní a jiné dary (412.014x)	0,00
Ostatní tvorba fondu	0,00
Zdroje fondu celkem	1 791 701,23
Použití fondu	
Stravování (412.022x)	-134 416,00
Rekreace (412.023x)	-205 406,00
Kultura, tělovýchova, sport (412.024x)	-320 398,00
Sociální výpomoci a zápůjčky (412.025x)	0,00
Peněžní a nepeněžní dary (412.026x a 0290)	-33 000,00
Penzijní připojištění (412.027x)	-228 000,00
Soukromé životní pojištění (412.028x)	0,00
Pořízení majetku (412.0291 - 0295)	0,00
Ostatní použití	-108 282,00
Použití fondu celkem	-1 029 502,00
Stav FKSP k 31. 12. 2022	762 199,23
Z toho finančně kryto	762 199,23
Změna stavu za rok 2022	-20 220,00

Komentář:

REZERVNÍ FOND (413) ZE ZLEPŠENÉHO VÝSLEDKU HOSPODAŘENÍ

Ukazatel	Kč
Stav rezervního fondu k 1. 1. 2022	430 314,80
Tvorba fondu	
Tvorba (413.051x - 056x)	252 537,75
Zdroje fondu celkem	682 852,55
Použití fondu	
Úhrada zhoršeného výsledku hospodaření (413.061x)	0,00
Úhrada sankcí (413.062x)	-216 000,00
Posílení fondu investic se souhlasem zřizovatele (413.063x)	0,00
Překlenutí časového nesouladu mezi výnosy a náklady (413.064x)	0,00
Ostatní čerpání fondu (413.065x- 069x)	0,00
Použití fondu celkem	-216 000,00
Stav rezervního fondu k 31. 12. 2022	466 852,55
Z toho finančně kryto	466 852,55
Změna stavu za rok 2022	36 537,75
Komentář:	

REZERVNÍ FOND (414) Z OSTATNÍCH TITULŮ

Ukazatel	Kč
Stav rezervního fondu k 1. 1. 2022	522 416,09
Tvorba fondu	
Peněžní dary účelové (414.054x)	0,00
Peněžní dary neúčelové (414.055x)	0,00
Ostatní tvorba (414.056x)	0,00
Zdroje fondu celkem	522 416,09
Použití fondu	
Úhrada zhoršeného výsledku hospodaření (414.061x)	0,00
Úhrada sankcí (414.062x)	0,00
Posílení fondu investic se souhlasem zřizovatele (414.063x)	0,00
Překlenutí časového nesouladu mezi výnosy a náklady (414.064x)	0,00
Čerpání darů (414.065x)	0,00
Čerpání k dalšímu rozvoji své činnosti (414.068x)	0,00
Ostatní čerpání fondu (414.069x)	0,00
Použití fondu celkem	0,00
Stav rezervního fondu k 31. 12. 2022	522 416,09
Z toho finančně kryto	522 416,09
Změna stavu za rok 2022	0,00
Komentář:	

FOND ODMĚN (411)	
Ukazatel	Kč
Stav fondu odměn k 1. 1. 2022	0,00
Tvorba fondu	
Příděl ze zlepšeného výsledku hospodaření a z peněžních darů účelově určených na platy (411.031x, 411.032x)	0,00
Ostatní tvorba fondu (411.033x)	0,00
Zdroje fondu celkem	0,00
Použití fondu	
Na překročení limitu prostředků na platy (411.041x)	0,00
Na odměny (411.042x)	0,00
Použití fondu celkem	0,00
Stav fondu odměn k 31. 12. 2022	0,00
Z toho finančně kryto	0,00
Změna stavu za rok 2022	0,00
Komentář:	

27. 3. 2023

datum

PhDr. Tomáš Pracný

za správnost vyhotovení odpovídá

28. 3. 2023

datum

Bozenhardová Jana 2243

za Krajský úřad Moravskoslezského kraje

Financování reprodukce majetku

_ 6 SRURRYQ J\ P Q] LXP ' DQ D (P L D = i WRSNRYêFK 2 VMDYD S tVS YNRYÍ RUJDQJ DFH

5 RN QI N D G

Kód reprod. majetku	Název	Výdaj	Náklady celkem za rok		Zdroj financování					
			Požad. celkem	6 NXWp FHQHP	5 RJ SRpHW 6.		Jiné zdroje		Vlastní zdroje	
					Požad. celkem	6 NXWp FHQHP	Požad. celkem	6 NXWp FHQHP	Požad. celkem	6 NXWp FHQHP
1108/2019/010	2 SUDYD GH t Y XpHEQ FK D NDELQ MFK ä	INV.	0,00	0,00	0,00	0,00	0,00	0,00	0,00	0,00
		NEINV.	242,00	242,00	0,00	0,00	0,00	0,00	242,00	242,00
1108/2021/001	Energetické úspory - Sportovní Gymnází	INV.	46,00	46,00	46,00	46,00	0,00	0,00	0,00	0,00
		NEINV.	0,00	0,00	0,00	0,00	0,00	0,00	0,00	0,00
1108/2021/003	Nákup varného elektrického kotle	INV.	410,00	200,00	0,00	0,00	0,00	0,00	410,00	200,00
		NEINV.	0,00	0,00	0,00	0,00	0,00	0,00	0,00	0,00
1108/2021/004	1 i NKS FHQWRYêFK UHJHLDpQFK YDQ	INV.	1 036,00	1 038,66	0,00	0,00	0,00	0,00	1 036,00	1 038,66
		NEINV.	0,00	0,00	0,00	0,00	0,00	0,00	0,00	0,00
1108/2021/005	Nákup osobního automobilu	INV.	490,00	495,54	0,00	0,00	0,00	0,00	490,00	495,54
		NEINV.	0,00	0,00	0,00	0,00	0,00	0,00	0,00	0,00
1108/2022/002	2 SUDYD39 & NUWQ Y XpHEQ FK D NDELQ	INV.	0,00	0,00	0,00	0,00	0,00	0,00	0,00	0,00
		NEINV.	379,00	376,26	0,00	0,00	0,00	0,00	379,00	376,26
1108/2022/003	2 SUDYD SRGDK D RENDG X K GURP DM ä	INV.	0,00	0,00	0,00	0,00	0,00	0,00	0,00	0,00
		NEINV.	300,00	270,19	0,00	0,00	0,00	0,00	300,00	270,19
1108/2022/005	2 SUDYD RVY VQK KUDF SBFK QD VSRURY	INV.	0,00	0,00	0,00	0,00	0,00	0,00	0,00	0,00
		NEINV.	241,00	240,97	0,00	0,00	0,00	0,00	241,00	240,97
Celkem za rok		INV.	1 982,00	1 780,20	46,00	46,00	0,00	0,00	1 936,00	1 734,20
		NEINV.	1 162,00	1 129,42	0,00	0,00	0,00	0,00	1 162,00	1 129,42
Celkem za PO		INV.	1 982,00	1 780,20	46,00	46,00	0,00	0,00	1 936,00	1 734,20
		NEINV.	1 162,00	1 129,42	0,00	0,00	0,00	0,00	1 162,00	1 129,42
Celkem za sestavu		INV.	1 982,00	1 780,20	46,00	46,00	0,00	0,00	1 936,00	1 734,20
		NEINV.	1 162,00	1 129,42	0,00	0,00	0,00	0,00	1 162,00	1 129,42

Stav pohledávek a závazků po lhůtě splatnosti

ORGANIZACE				
IČ:	00602060	ORG:	1108	
Název:	Sportovní gymnázium Dany a Emila Zátokových, Ostrava, příspěvková organizace			
Ulice	Volgogradská	Č. p.:	2631	Č. or.: 6
Obec:	Ostrava	PSČ:	700 30	

KONTAKTNÍ OSOBA (OSOBA, KTERÁ FORMULÁŘ VYPLNILA, POPŘ. JE MOŽNO JI V SOUVISLOSTI S FORMULÁŘEM KONTAKTOVAT)				
Jméno:	Tomáš	Příjmení:	Pracný	
Tel./mob.:	596 752 246	E-mail:	sg@sportgym-ostrava.cz	

POHLEDÁVKY PO LHŮTĚ SPLATNOSTI				
Členění		Rok 2021 (předchozí)	Rok 2022 (hodnocený)	Rozdíl
Pohledávky celkem		1 463 261,80	734 464,13	-728 797,67
z toho	Po lhůtě splatnosti	17 957,00	17 957,00	0,00
	v tom			
	do 30 dnů	0,00	0,00	0,00
	do 60 dnů	0,00	0,00	0,00
	do 90 dnů	0,00	0,00	0,00
	do 1 roku	0,00	0,00	0,00
	do 3 let	8 025,00	0,00	-8 025,00
	starší 3 let	9 932,00	17 957,00	8 025,00
	V soudním nebo exekučním řízení vymáháno	17 957,00	17 957,00	0,00
Částka vymožená soudně nebo v exekučním řízení v daném roce		0,00	0,00	0,00
Pohledávky evidované v podrozvahové evidenci		0,00	0,00	0,00

SOUPIS POHLEDÁVEK PO LHŮTĚ SPLATNOSTI STARŠÍCH NEŽ 1 ROK				
Datum vzniku pohledávky	Identifikace dlužníka	Částka	Druh pohledávky	Stav vymáhání
12. 10. 2018	European Medical Services	9 932,00	pronájem	rozsudek Okresního soudu o povinnosti úhrady
14. 1. 2019	European Medical Services	8 025,00	služby spojené s pronájmem	rozsudek Okresního soudu o povinnosti úhrady
Příloha (XLSX, XLS, ODS):				
Soubor	Soupis pohledávek.xlsx			

ZÁVAZKY PO LHŮTĚ SPLATNOSTI

Členění		Rok 2021 (předchozí)	Rok 2022 (hodnocený)	Rozdíl
Závazky celkem		8 573 430,92	8 462 317,69	-111 113,23
z toho	Po lhůtě splatnosti	0,00	0,00	0,00
	v tom			
	do 30 dnů	0,00	0,00	0,00
	do 60 dnů	0,00	0,00	0,00
	do 90 dnů	0,00	0,00	0,00
	do 1 roku	0,00	0,00	0,00
	do 3 let	0,00	0,00	0,00
	starší 3 let	0,00	0,00	0,00

SOUPIS ZÁVAZKŮ PO LHŮTĚ SPLATNOSTI STARŠÍCH NEŽ 1 ROK

Datum vzniku závazku	Identifikace dlužníka	Částka	Druh závazku	Stav vymáhání
		0,00		

Příloha (XLSX, XLS, ODS):

Soubor

28. 3. 2023

datum

28. 3. 2023

datum

PhDr. Tomáš Pracný

za správnost vyhotovení odpovídá

Bozenhardová Jana 2243

za Krajský úřad Moravskoslezského kraje

Doplňková činnost dle jednotlivých okruhů

ORGANIZACE					
IČ:	00602060	ORG:	1108		
Název:	Sportovní gymnázium Dany a Emila Zátokových, Ostrava, příspěvková organizace				
Ulice	Volgogradská	Č. p.:	2631	Č. or.:	6
Obec:	Ostrava	PSČ:	700 30		

KONTAKTNÍ OSOBA (OSOBA, KTERÁ FORMULÁŘ VYPLNILA, POPŘ. JE MOŽNO JI V SOUVISLOSTI S FORMULÁŘEM KONTAKTOVAT)			
Jméno:	Tomáš	Příjmení:	Pracný
Tel./mob.:	596 752 246	E-mail:	sg@sportgym-ostrava.cz

v Kč

Doplňková činnost (všechny jednotlivé okruhy dle zřizovací listiny)	Výnosy k 31. 12. 2022	Náklady k 31. 12. 2022	Daň z příjmů (účet 591)	Dodatečné odvody daně z příjmů (účet 595)	Hospodářský výsledek po zdanění k 31. 12. 2022
101: Provádění rekvalifikačních, odborných a vzdělávacích kurzů, školení a jiných vzdělávacích akcí včetně zprostředkování	0,00	0,00	0,00	0,00	0,00
102: Hostinská činnost	0,00	0,00	0,00	0,00	0,00
103: Závodní stravování zaměstnanců právnických osob vykonávajících činnost škol a školských zařízení zřízených krajem, obcí nebo svazkem obcí	658 540,70	650 353,70	0,00	0,00	8 187,00
109: Pronájem majetku	273 365,50	229 388,50	0,00	0,00	43 977,00
1162: Masérské, rekondiční a regenerační služby	0,00	0,00	0,00	0,00	0,00
123: Ubytovací služby	22 000,00	19 360,00	0,00	0,00	2 640,00
129: Provozování tělovýchovných a sportovních zařízení a organizování sportovní činnosti	631 115,00	497 820,00	0,00	0,00	133 295,00
Doplňková činnost organizace celkem	1 585 021,20	1 396 922,20	0,00	0,00	188 099,00

Údaje musí být v souladu s účetní závěrkou.

27. 3. 2023

datum

28. 3. 2023

datum

PhDr. Tomáš Pracný

za správnost vyhotovení odpovídá

Bozenhardová Jana 2243

za Krajský úřad Moravskoslezského kraje

Zajištění finančních prostředků na krytí mezd včetně odvodů

ŠKOLA / ŠKOLSKÉ ZAŘÍZENÍ					
RED IZO:	600017516	IČ:	00602060	ORG:	1108
Název:	Sportovní gymnázium Dany a Emila Zátopkových, Ostrava, příspěvková organizace				
Ulice	Volgogradská	Č. p.:	2631	Č. or.:	6
Obec:	Ostrava	PSČ:	700 30		

KONTAKTNÍ OSOBA			
Jméno:	Tomáš	Příjmení:	Pracný
Tel./mob.:	596 752 246	E-mail:	sg@sportgym-ostrava.cz

Krytí peněžních fondů finančními prostředky	Stav na účtech fondů + závazky z vyúčt. mezd + VH	K 31. 12. 2022						Důvod krytí jinak (nekrytí vč. navrženého opatření k jeho odstranění)
		Výpočet finančního krytí mezd včetně odvodů						
		Pokladna, ceniny 261, 263	Běžný účet 241	Ostatní běžné úcty 244, 245	Běžný účet FKSP 243	Kryto jinak	Finančně nekryto	
Výpočet finančního krytí fondů peněžními prostředky								
Stav finančních prostředků na BÚ + pokl. (261 + 24x)		43 570,00	9 572 802,39	0,00	687 762,09			
Objem cizích prostředků (všechny dlouhodobé a krátkodobé závazky uvedené v rozvaze, mimo závazky z vyúčtování mezd uvedené v řádku níže)	2 142 758,69	43 570,00	1 154 601,30	0,00	0,00	944 587,39	0,00	kryto zásobami, pohledávkami, zálohami, dohadnými účty aktivními
Finanční prostředky na platy za 12/2022 (tzn. všechny závazky z vyúčtování mezd za 12/2022) (331, příp. 333, 336, 337, 338, 342)	6 319 559,00	0,00	6 319 559,00	0,00			0,00	
Fond odměn (411)	0,00	0,00	0,00	0,00		0,00	0,00	
FKSP (412)	762 199,23	0,00	74 437,14	0,00	687 762,09	0,00	0,00	
Rezervní fond tvořený ze zlepšeného výsledku hospodaření (413)	466 852,55	0,00	466 852,55	0,00		0,00	0,00	
Rezervní fond z ostatních titulů (414)	522 416,09	0,00	522 416,09	0,00		0,00	0,00	
Fond investic (416)	879 486,53	0,00	879 486,53	0,00		0,00	0,00	
Výsledek hospodaření běžného účetního období (dále VH) (493)	155 449,78	0,00	155 449,78	0,00	0,00	0,00	0,00	
Celkem fondy + mzdy 12/2022 + VH	11 248 721,87	43 570,00	9 572 802,39	0,00	687 762,09	944 587,39	0,00	
Rozdíl		0,00	0,00	0,00	0,00			

27. 3. 2023

datum

28. 3. 2023

datum

PhDr. Tomáš Pracný

za správnost vyhotovení odpovídá

Bozenhardová Jana 2243

za odbor školství, mládeže a sportu

Rozvaha příspěvkové organizace

sestavěná k 31.12.2022

(v Kč s přesností na dvě desetinná místa)

NACE	I
85312	00602060

Název, sídlo, právní forma a počet členů
innosti ústřední jednotky

Sportovní gymnázium

Dany a Emila Zátokových,

Ostrava, příspěvková

organizace

Volgogradská 2631/6

Ostrava - Záběh

700 30

islo položky	Název položky	Syntetický účet	OBDOBÍ			
			BĚŽNÉ			MINULÉ
			BRUTTO	KOREKCE	NETTO	
AKTIVA CELKEM			180 995 101.47	79 335 750.02	101 659 351.45	101 776 492.62
A.	Stálá aktiva		169 742 179.60	79 335 750.02	90 406 429.58	90 518 750.59
I.	Dlouhodobý nehmotný majetek		695 533.40	642 719.40	52 814.00	63 590.00
1.	Nehmotné výsledky výzkumu a vývoje	012				
2.	Software	013	166 998.00	114 184.00	52 814.00	63 590.00
3.	Ocenitelná práva	014				
4.	Povolenky na emise a preferenční limity	015				
5.	Drobný dlouhodobý nehmotný majetek	018	528 535.40	528 535.40		
6.	Ostatní dlouhodobý nehmotný majetek	019				
7.	Nedokončený dlouhodobý nehmotný majetek	041				
8.	Poskytnuté zálohy na dlouhodobý nehmotný majetek	051				
9.	Dlouhodobý nehmotný majetek určený k prodeji	035				
II.	Dlouhodobý hmotný majetek		169 046 646.20	78 693 030.62	90 353 615.58	90 455 160.59
1.	Pozemky	031	15 565 950.25		15 565 950.25	15 565 950.25
2.	Kulturní památky	032	10 000.00		10 000.00	10 000.00
3.	Stavby	021	119 191 466.66	52 595 554.05	66 595 912.61	67 907 980.62
4.	Samostatné hmotné movité věci a soubory hmotných movitých věcí	022	11 156 332.02	4 992 117.30	6 164 214.72	4 999 691.72
5.	Pěstičské celky trvalých porostů	025				
6.	Drobný dlouhodobý hmotný majetek	028	21 105 359.27	21 105 359.27		
7.	Ostatní dlouhodobý hmotný majetek	029				
8.	Nedokončený dlouhodobý hmotný majetek	042	2 017 538.00		2 017 538.00	1 971 538.00
9.	Poskytnuté zálohy na dlouhodobý hmotný majetek	052				
10.	Dlouhodobý hmotný majetek určený k prodeji	036				
III.	Dlouhodobý finanční majetek					
1.	Majetkové účasti v osobách s rozhodujícím vlivem	061				
2.	Majetkové účasti v osobách s podstatným vlivem	062				
3.	Dluhové cenné papíry držené do splatnosti	063				
5.	Termínované vklady dlouhodobé	068				
6.	Ostatní dlouhodobý finanční majetek	069				
IV.	Dlouhodobé pohledávky					
1.	Poskytnuté návratné finanční výpomoci dlouhodobé	462				
2.	Dlouhodobé pohledávky z postoupených úvěrů	464				
3.	Dlouhodobé poskytnuté zálohy	465				
5.	Ostatní dlouhodobé pohledávky	469				
6.	Dlouhodobé poskytnuté zálohy na transfery	471				
B.	Oběžná aktiva		11 252 921.87		11 252 921.87	11 257 742.03
I.	Zásoby		214 323.26		214 323.26	122 387.46
1.	Pořízení materiálu	111				
2.	Materiál na sklad	112	214 323.26		214 323.26	122 387.46
3.	Materiál na cest	119				
4.	Nedokončená výroba	121				
5.	Polotovary vlastní výroby	122				
6.	Výrobky	123				
7.	Pořízení zboží	131				
8.	Zboží na sklad	132				
9.	Zboží na cest	138				

íslo položky	Název položky	Syntetický ú et	1	2	3	4
			OBDOBÍ			
			B ŽNÉ			MINULÉ
BRUTTO	KOREKCE	NETTO				
10.	Ostatní zásoby	139				
II.	Krátkodobé pohledávky		734 464.13		734 464.13	1 463 261.80
1.	Odb ratelé	311	240 174.95		240 174.95	96 711.71
4.	Krátkodobé poskytnuté zálohy	314	252 317.00		252 317.00	114 637.00
5.	Jiné pohledávky z hlavní innosti	315				12 350.00
6.	Poskytnuté návratné finan ní výpomoci krátkodobé	316				
9.	Pohledávky za zam stnanci	335	1 009.00		1 009.00	26 500.00
10.	Sociální zabezpe ení	336				
11.	Zdravotní pojišt ní	337				
12.	D chodové spo ení	338				
13.	Da z p íjm	341				
14.	Ostatní dan , poplatky a jiná obdobná pen žitá pln ní	342				
15.	Da z p idané hodnoty	343				
16.	Pohledávky za osobami mimo vybrané vládní instituce	344				
17.	Pohledávky za vybrannými úst edními vládními institucemi	346				
18.	Pohledávky za vybrannými místními vládními institucemi	348				
28.	Krátkodobé poskytnuté zálohy na transfery	373				
30.	Náklady p íštích období	381	154 763.71		154 763.71	138 375.17
31.	P íjmy p íštích období	385				
32.	Dohadné ú ty aktivní	388	80 469.47		80 469.47	1 069 083.92
33.	Ostatní krátkodobé pohledávky	377	5 730.00		5 730.00	5 604.00
III.	Krátkodobý finan ní majetek		10 304 134.48		10 304 134.48	9 672 092.77
1.	Majetkové cenné papíry k obchodování	251				
2.	Dluhové cenné papíry k obchodování	253				
3.	Jiné cenné papíry	256				
4.	Termínované vklady krátkodobé	244				
5.	Jiné b žné ú ty	245				
9.	B žný ú et	241	9 572 802.39		9 572 802.39	8 949 873.46
10.	B žný ú et FKSP	243	687 762.09		687 762.09	694 651.31
15.	Ceniny	263	11 477.00		11 477.00	2 665.00
16.	Peníze na cest	262				
17.	Pokladna	261	32 093.00		32 093.00	24 903.00

íslo položky	Název položky	Syntetický ú et	1	2
			OBDOBÍ	
			B ŽNÉ	MINULÉ
PASIVA CELKEM			101 659 351.45	101 776 492.62
C.	Vlastní kapitál		93 197 033.76	93 203 061.70
I.	Jm ní ú etní jednotky a upravující položky		90 410 629.58	90 522 950.59
1.	Jm ní ú etní jednotky	401	93 922 190.82	93 868 254.11
3.	Transfery na po ízení dlouhodobého majetku	403	8 809 676.06	8 975 933.78
4.	Kurzové rozdíly	405		
5.	Oce ovací rozdíly p i prvotním použití metody	406	-12 321 237.30	-12 321 237.30
6.	Jiné oce ovací rozdíly	407		
7.	Opravy p edcházejících ú etních období	408		
II.	Fondy ú etní jednotky		2 630 954.40	2 427 573.36
1.	Fond odm n	411		
2.	Fond kulturních a sociálních pot eb	412	762 199.23	782 419.23
3.	Rezervní fond tvo ený ze zlepšeného výsledku hospoda ení	413	466 852.55	430 314.80
4.	Rezervní fond z ostatních titul	414	522 416.09	522 416.09
5.	Fond reprodukce majetku, fond investic	416	879 486.53	692 423.24
III.	Výsledek hospoda ení		155 449.78	252 537.75
1.	Výsledek hospoda ení b žného ú etního období		155 449.78	252 537.75
2.	Výsledek hospoda ení ve schvalovacím ízení	431		
3.	Výsledek hospoda ení p edcházejících ú etních období	432		
D.	Cizí zdroje		8 462 317.69	8 573 430.92
I.	Rezervy			
1.	Rezervy	441		
II.	Dlouhodobé závazky			1 135 060.00
1.	Dlouhodobé ú v ry	451		
2.	P íjaté návratné finan ní výpomoci dlouhodobé	452		
4.	Dlouhodobé p íjaté zálohy	455		
7.	Ostatní dlouhodobé závazky	459		
8.	Dlouhodobé p íjaté zálohy na transfery	472		1 135 060.00
III.	Krátkodobé závazky		8 462 317.69	7 438 370.92
1.	Krátkodobé ú v ry	281		
4.	Jiné krátkodobé p íj ky	289		
5.	Dodavatelé	321	588 385.77	290 166.89
7.	Krátkodobé p íjaté zálohy	324	1 034 811.78	915 060.69
9.	P íjaté návratné finan ní výpomoci krátkodobé	326		
10.	Zam stnanci	331	3 784 611.00	3 323 128.00
11.	Jiné závazky v í zam stnanc m	333		
12.	Sociální zabezpe ení	336	1 463 795.00	1 279 095.00
13.	Zdravotní pojišt ní	337	631 385.00	551 758.00
14.	D chodové spo ení	338		
15.	Da z p íjm	341		
16.	Ostatní dan , poplatky a jiná obdobná pen žitá pln ní	342	439 768.00	381 927.00
17.	Da z p ídané hodnoty	343		
18.	Závazky k osobám mimo vybrané vládní instituce	345		
19.	Závazky k vybraným úst edním vládním institucím	347		
20.	Závazky k vybraným místním vládním institucím	349		
32.	Krátkodobé p íjaté zálohy na transfery	374	93 000.00	220 000.00
35.	Výdaje p íštích období	383		
36.	Výnosy p íštích období	384	7 552.50	57 909.75
37.	Dohadné ú ty pasivní	389	388 148.64	385 603.59
38.	Ostatní krátkodobé závazky	378	30 860.00	33 722.00

Sestaveno dne: 08.02.2023 12:12:53	Podpisový záznam
Právní forma ú etní jednotky P ísp vková organizace	Pozn.

Výkaz zisku a ztráty příspěvkové
organizace

sestavený k 31.12.2022

(v Kč s přesností na dvě desetinná
místa)

NACE	I
85312	00602060

Název, sídlo, právní forma a počet
institucionálních jednotek

Sportovní gymnázium

Dany a Emila Zátokových,

Ostrava, příspěvková

organizace

Volgogradská 2631/6

Ostrava - Záběh

700 30

islo položky	Název položky	Syntetický účet	BĚŽNÉ OBDOBÍ		MINULÉ OBDOBÍ	
			1	2	3	4
			Hlavníinnost	Hospodáská innost	Hlavníinnost	Hospodáská innost
A.	NÁKLADY CELKEM		87 943 590.27	1 396 922.20	83 291 959.75	918 008.01
I.	Náklady z inosti		87 841 083.83	1 396 922.20	83 280 689.89	918 008.01
1.	Spoteba materiálu	501	8 182 623.44	335 887.70	5 500 613.13	210 586.53
2.	Spoteba energie	502	2 759 217.53	375 282.50	2 212 028.67	235 073.00
3.	Spoteba jiných neskladovatelných dodávek	503				
4.	Prodané zboží	504				
5.	Aktivace dlouhodobého majetku	506				
6.	Aktivace obžného majetku	507				
7.	Změna stavu zásob vlastní výroby	508				
8.	Opravy a udržování	511	1 787 320.69	8 178.00	880 839.16	34 168.00
9.	Cestovné	512	427 429.60		256 386.87	
10.	Náklady na reprezentaci	513				
11.	Aktivace vnitroorganizačních služeb	516				
12.	Ostatní služby	518	3 365 878.56	39 947.00	2 928 004.41	66 089.00
13.	Mzdové náklady	521	50 510 826.00	366 996.00	49 805 791.00	230 053.00
14.	Zákonné sociální pojištění	524	16 775 791.00	124 046.00	16 596 824.00	77 760.00
15.	Jiné sociální pojištění	525	214 871.00	1 456.00	201 346.00	934.00
16.	Zákonné sociální náklady	527	1 144 691.26	9 107.00	1 265 723.78	6 640.00
17.	Jiné sociální náklady	528				
18.	Daň silniční	531				
19.	Daň z nemovitostí	532				
20.	Jiné daně a poplatky	538	3 925.00		5 100.00	
22.	Smluvní pokuty a úroky z prodlení	541				
23.	Jiné pokuty a penále	542	216 000.00			
24.	Dary a jiná bezúplatná předání	543				
25.	Prodaný materiál	544				
26.	Manka a škody	547				
27.	Tvorba fondů	548				
28.	Odpisy dlouhodobého majetku	551	1 764 003.01	128 523.00	1 779 671.51	51 504.48
29.	Prodaný dlouhodobý nehmotný majetek	552				
30.	Prodaný dlouhodobý hmotný majetek	553				
31.	Prodané pozemky	554				
32.	Tvorba a zúčtování rezerv	555				
33.	Tvorba a zúčtování opravných položek	556				
34.	Náklady z odepsaných pohledávek	557				
35.	Náklady z drobného dlouhodobého majetku	558	642 910.40	7 499.00	1 820 892.68	5 200.00
36.	Ostatní náklady z inosti	549	45 596.34		27 468.68	
II.	Finanční náklady					
1.	Prodané cenné papíry a podíly	561				
2.	Úroky	562				
3.	Kurzové ztráty	563				
4.	Náklady z peněžní reálnou hodnotou	564				
5.	Ostatní finanční náklady	569				
III.	Náklady na transfery					
1.	Náklady vybraných ústředních vládních institucí na transfery	571				
2.	Náklady vybraných místních vládních institucí na transfery	572				
V.	Daň z příjmů		102 506.44		11 269.86	
1.	Daň z příjmů	591	102 506.44		11 269.86	
2.	Dodatečné odvody daně z příjmů	595				

íslo položky	Název položky	Syntetický ú et	1	2	3	4
			B ŽNÉ OBDOBÍ		MINULÉ OBDOBÍ	
			Hlavní innost	Hospodá ská innost	Hlavní innost	Hospodá ská innost
B.	VÝNOSY CELKEM		87 910 941.05	1 585 021.20	83 425 090.50	1 037 415.01
I.	Výnosy z innosti		7 657 505.81	1 585 021.20	4 219 161.87	1 037 415.01
1.	Výnosy z prodeje vlastních výrobk	601				
2.	Výnosy z prodeje služeb	602	7 277 928.75	1 345 447.20	3 971 098.07	882 190.01
3.	Výnosy z pronájmu	603		239 574.00	3 353.00	155 225.00
4.	Výnosy z prodaného zboží	604				
8.	Jiné výnosy z vlastních výkon	609				
9.	Smluvní pokuty a úroky z prodlení	641				
10.	Jiné pokuty a penále	642				
11.	Výnosy z vy azených pohledávek	643				
12.	Výnosy z prodeje materiálu	644				
13.	Výnosy z prodeje dlouhodobého nehmotného majetku	645				
14.	Výnosy z prodeje dlouhodobého hmotného majetku krom pozemk	646				
15.	Výnosy z prodeje pozemk	647				
16.	erpání fond	648	216 000.00			
17.	Ostatní výnosy z innosti	649	163 577.06		244 710.80	
II.	Finan ní výnosy		539 507.52		59 315.12	
1.	Výnosy z prodeje cenných papír a podíl	661				
2.	Úroky	662	539 507.52		59 315.12	
3.	Kurzové zisky	663				
4.	Výnosy z p ecen ní reálnou hodnotou	664				
6.	Ostatní finan ní výnosy	669				
IV.	Výnosy z transfer		79 713 927.72		79 146 613.51	
1.	Výnosy vybraných úst edních vládních institucí z transfer	671				
2.	Výnosy vybraných místních vládních institucí z transfer	672	79 713 927.72		79 146 613.51	
C.	VÝSLEDEK HOSPODA ENÍ					
1.	Výsledek hospoda ení p ed zdan ním		69 857.22	188 099.00	144 400.61	119 407.00
2.	Výsledek hospoda ení b žného ú etního období		-32 649.22	188 099.00	133 130.75	119 407.00

Sestaveno dne: 08.02.2023 12:10:54	Podpisový záznam
Právní forma ú etní jednotky P ísp vková organizace	Pozn.

Příloha organizačních složek státu,
územních samosprávných celků,
příspěvkových organizací a
regionálních rad

sestavená k 31.12.2022

(v Kč s přesností na dvě desetinná
místa)

NACE	I
85312	00602060

Název, sídlo, právní forma a písemná
identifikační jednotky

Sportovní gymnázium

Dany a Emila Zátokových,

Ostrava, příspěvková

organizace

Volgogradská 2631/6

Ostrava - Záběh

700 30

A.1. Informace podle § 7 odst. 3 zákona

Účetní jednotka nemá informaci o skutečnostech, které by jí omezovaly nebo jí zabráňovaly nepřetržitě pokračovat v činnosti.

A.2. Informace podle § 7 odst. 4 zákona

V souladu s platnou vyhláškou č. 410/2009 Sb. nebyly provedeny žádné změny v účtově osnově pro rok 2022.

A.3. Informace podle § 7 odst. 5 zákona

Účetní jednotka vede účetnictví v souladu se zákonem č. 563/1991 Sb., o účetnictví, vyhláškou č. 410/2009 Sb. a českými účetními standardy pro níž vybrané účetní jednotky č. 701 - 710. V souladu s novelizací dle vyhlášky 312/2014 Sb. se stala konsolidovanou jednotkou státu. Zřízovatel rozhodl, že i nadále má vést účetnictví ve zjednodušeném rozsahu. Účtový rozvrh organizace je vypracován v souladu s platnou směrnicí účtovou osnovou pro příspěvkové organizace odvětví kultury, životního prostředí, školství a sociálních věcí Moravskoslezského kraje pro rok 2022. Majetek je oceněn pořízovací cenou, reprodukční pořízovací cenou nebo vlastními náklady. Účetní jednotka odepisuje dlouhodobý hmotný a nehmotný majetek v souladu se schváleným materiálem "Způsob odpisování dlouhodobého majetku a odpisové plány u příspěvkových organizací Moravskoslezského kraje". Dlouhodobý majetek se odepisuje po celou dobu jeho používání. Organizace používá i majetek plně odepisovaný (z důvodu způsobu odpisování do 31. 12. 2012). Pro účtování o pohybu zásob se používá způsob A.

A.4. Informace podle §7 odst. 5 zákona o stavu účtů v knize podrozvahových účtů

í slo položky	Název položky	Podrozvahový účet	Ú ETNÍ OBDOBÍ	
			B ĚŽNĚ	MINULĚ
P.I.	Majetek ú etní jednotky		5 416 832.90	5 356 716.10
1.	Jiný drobný dlouhodobý nehmotný majetek	901	156 475.80	159 882.80
2.	Jiný drobný dlouhodobý hmotný majetek	902	5 260 357.10	5 196 833.30
3.	Vy azené pohledávky	905		
4.	Vy azené závazky	906		
5.	Ostatní majetek	909		
P.II.	Kr. podm. pohledávky a závazky z transfer			
1.	Kr. podm. pohledávky z p edf. transf.	911		
2.	Kr. podm. závazky z p edf. transf.	912		
3.	Kr. podm. pohledávky ze zahr. transf.	913		
4.	Kr. podm. závazky ze zahr. transf.	914		
5.	Ostatní kr. podm. pohledávky z transfer	915		
6.	Ostatní kr. podm. závazky z transfer	916		
P.III.	Podm.pohl.z d vodu užívání maj.jinou os.			
1.	Kr.podm.pohl.z d vodu úplatného už. maj.	921		
2.	Dl.podm.pohl.z d vodou úplatného už. maj.	922		
3.	Kr.podm.pohl.z d vodu už.maj. - výp j ka	923		
4.	Dl.podm.pohl.z d vodu už.maj. - výp j ka	924		
5.	Kr.podm.pohl.z d vodu už.maj.-jiný d vod	925		
6.	Dl.podm.pohl.z d vodu už.maj.-jiný d vod	926		
P.IV.	Další podmín ěné pohledávky			
1.	Kr.podm.pohl.ze smluv o prodeji dlouh.maj.	931		
2.	Dl.podm.pohl.ze smluv o prodeji dlouh.maj.	932		
3.	Kr.podmín ěné pohledávky z jiných smluv	933		
4.	Dl.podmín ěné pohledávky z jiných smluv	934		
5.	Kr. podm. pohl. ze sdílených daní	939		
6.	Dl. podm. pohl. ze sdílených daní	941		
7.	Kr.podm.pohl.ze vztahu k jiným zdroj m	942		
8.	Dl.podm.pohl.ze vztahu k jiným zdroj m	943		
9.	Kr.podm.úhrady pohl.z p íjatých zajišt ění	944		
10.	Dl.podm.úhrady pohl.z p íjatých zajišt ění	945		
11.	Kr.podm.pohl.ze soudních spor , ízení	947		
12.	Dl.podm.pohl.ze soudních spor , ízení	948		
P.V.	Dl. podm. pohledávky a závazky z transfer			
1.	Dl. podm. pohledávky z p edf. transfer	951		
2.	Dl. podm. závazky z p edf. transfer	952		
3.	Dl. podm. pohledávky ze zahr. transfer	953		
4.	Dl. podm. závazky ze zahr. transfer	954		
5.	Ost. dl. podm. pohledávky z transfer	955		
6.	Ost. dl. podm. závazky z transfer	956		
P.VI.	Podm.závazky z d vodu užívání cizího maj.		43 923.00	43 923.00
1.	Kr.podm.závazky z operativního leasingu	961		
2.	Dl.podm.závazky z operativního leasingu	962		
3.	Kr.podm.záv. z finan ního leasingu	963		
4.	Dl.podm.záv. z finan ního leasingu	964		
5.	Kr.podm.záv.z d vodu už.maj. - výp j ka	965	43 923.00	43 923.00
6.	Dl.podm.záv.z d vodu už.maj. - výp j ka	966		
7.	Kr.podm.záv.z d vodu už.maj. nebo p evzetí	967		
8.	Dl.podm.záv.z d vodu už.maj. nebo p evzetí	968		
P.VII.	Další podmín ěné závazky			
1.	Kr.podm.záv.ze smluv o po ízení dl.maj.	971		
2.	Dl.podm.záv.ze smluv o po ízení dl.maj.	972		
3.	Kr. podmín ěné závazky z jiných smluv	973		
4.	Dl. podmín ěné závazky z jiných smluv	974		
5.	Kr. podmín ěné záv. z p íjatého kolaterálu	975		
6.	Dl. podmín ěné záv. z p íjatého kolaterálu	976		
7.	Kr.podm.záv.z práv. p edpis a další in.	978		
8.	Dl.podm.záv.z práv. p edpis a další in.	979		
9.	Kr.podm.závazky z poskyt. garancí jednor.	981		
10.	Dl.podm.závazky z poskyt. garancí jednor.	982		
11.	Kr. podm. záv. z poskyt. garancí ostatních	983		

A.4. Informace podle §7 odst. 5 zákona o stavu účtů v knize podrozvahových účtů

Íslo položky	Název položky	Podrozvahový účet	ÚČETNÍ OBDOBÍ	
			BĚŽNÉ	MINULÉ
12.	Dl. podm. záv. z poskyt. garancí ostatních	984		
13.	Kr. podm. záv. ze soud. spor, správ. íz..	985		
14.	Dl. podm. záv. ze soud. spor, správ. íz..	986		
P.VIII.	Ost. podm. aktiva a pasiva a vyrov. účty			
1.	Ostatní krátkodobá podmíněná aktiva	991		
2.	Ostatní dlouhodobá podmíněná aktiva	992		
3.	Ostatní krátkodobá podmíněná pasiva	993		
4.	Ostatní dlouhodobá podmíněná pasiva	994		
5.	Vyrovnávací účty k podrozvahovým účtům	999	5 372 909.90	5 312 793.10

A.6. Informace podle § 19 odst. 6 zákona

Nemáme informace o významných skutečnostech souvisejících s účetní závěrkou a finanční situací účetní jednotky.

C. Doplující informace k položkám rozvahy "C.I.1 Jm ní ú etní jednotky" a "C.I.3 Transfery na po ízení dlouhodobého majetku"

íslo položky	Název položky	Ú ETNÍ OBDOBÍ	
		B ŽNÉ	MINULÉ
C.1.	Zvýš.st.transf.na po .DM za b ž. ú . obd.		
C.2.	Sníž.st.transf.na po .DM ve v c. a as. s.	166 257.72	160 443.51

Fond kulturních a sociálních potřeb

Položka		B ĚŽNÉ Ú ETNÍ OBDOBÍ	
íslo	Název		
A.I.	Po áte ní stav fondu k 1.1.	782 419.23	
A.II.	Tvorba fondu	1 009 282.00	
1.	Základní p íd l	1 009 282.00	
2.	Splátky p j ek na bytové ú ely do r.1992		
3.	Náhrady škod a poj.pln ní od pojiš ovny		
4.	Pen žní a jiné dary ur ené do fondu		
5.	Ostatní tvorba fondu		
A.III.	erpání fondu	1 029 502.00	
1.	P j ky na bytové ú ely	1 029 502.00	
2.	Stravování		134 416.00
3.	Rekreace		205 406.00
4.	Kultura, t lovýchova a sport		320 398.00
5.	Sociální výpomoci a p j ky		
6.	Poskytnuté pen žní dary		33 000.00
7.	Úhrada p ísp vku na penzijní p ipojišt ní		228 000.00
8.	Úhrada ásti pojistného na soukromé ŽP		
9.	Ostatní užití fondu		108 282.00
A.IV.	Kone ný stav fondu	762 199.23	

Rezervní fond

Položka		B Ě Ť Ů ETNÍ OBDOBÍ
íslo	Název	
D.I.	Po áte ní stav fondu k 1.1.	952 730.89
D.II.	Tvorba fondu	252 537.75
1.	Zlepšený výsledek hospoda ení	252 537.75
2.	Nespot ebované dotace z rozp.EU	
3.	Nespot ebované dotace z mezinár.smluv	
4.	Pen žní dary - ú elové	
5.	Pen žní dary - neú elové	
6.	Ostatní tvorba	
D.III.	erpání fondu	216 000.00
1.	Úhrada zhoršeného výsledku hospoda ení	216 000.00
2.	Úhrada sankcí	
3.	Posílení fondu investic se souhlasem z iz.	
4.	as.p eklenutí nesouladu výnos a náklad	
5.	Ostatní erpání	
D.IV.	Kone ný stav fondu	989 268.64

Fond investic

Položka		B ĚŽNÉ Ú ETNÍ OBDOBÍ
íslo	Název	
F.I.	Po áte ní stav fondu k 1.1.	692 423.24
F.II.	Tvorba fondu	1 967 268.29
1.	Penež. prost edky ve výši odpis DNM a DHM	1 726 268.29
2.	Investi ní p ísp vek z rozp. z izovatele	241 000.00
3.	Inv. dotace ze st. fond aj.ve . rozp.	
4.	Ve výši p íjm z prodeje sv eného DHM	
5.	Pen žní dary a p ísp vky od jiných subj.	
6.	Ve výši p íjm z prodeje majetku PO	
7.	P evody z rezervního fondu	
F.III.	erpání fondu	1 780 205.00
1.	Po ízení a techn. zhod. DNM a DHM	1 780 205.00
2.	Úhrada investi ních úv r nebo p j ek	
3.	Odvod do rozpo tu z izovatele	
4.	Navýšení pen.prost. ur ených na fin.údržby	
F.IV.	Kone ný stav fondu	879 486.53

G. Doplnující informace k položce "A.II.3 Stavby" výkazu rozvahy

íslo položky	Název položky	OBDOBÍ			
		B ĚŽNĚ			MINULÉ
		BRUTTO	KOREKCE	NETTO	
G.	Dopl. inf. k "A.II.3. Stavby" výk. rozvahy	119 191 466.66	52 595 554.05	66 595 912.61	67 907 980.62
G.1.	Bytové domy a bytové jednotky				
G.2.	Budovy pro služby obyvatelstvu	81 980 569.96	34 327 106.00	47 653 463.96	48 706 439.97
G.3.	Jiné nebytové domy a nebyt. jednotky				
G.4.	Komunikace a veřejné osvětlení	1 928 130.06	456 271.05	1 471 859.01	1 491 887.01
G.5.	Jiné inženýrské sítě				
G.6.	Ostatní stavby	35 282 766.64	17 812 177.00	17 470 589.64	17 709 653.64

H. Doplnující informace k položce "A.II.1 Pozemky" výkazu rozvahy

íslo položky	Název položky	OBDOBÍ			
		B ĚŽNĚ			MINULÉ
		BRUTTO	KOREKCE	NETTO	
H.	Dop. inf. k "A.II.1. Pozemky" výk. rozvahy	15 565 950.25		15 565 950.25	15 565 950.25
H.1.	Stavební pozemky				
H.2.	Lesní pozemky				
H.3.	Zahrady, pastviny, louky, rybníky				
H.4.	Zastav. plocha	4 117 053.00		4 117 053.00	4 117 053.00
H.5.	Ostatní pozemky	11 448 897.25		11 448 897.25	11 448 897.25

I. Doplnující informace k položce "A.II.4. Náklady z pecenění reálnou hodnotou" výkazu zisku a ztráty

íslo položky	Název položky	ÚČETNÍ OBDOBÍ	
		BĚŽNÉ	MINULÉ
I.	Náklady z pecenění reálnou hodnotou		
I.1.	Nákl. z p ec. reál. hod. maj. ur . k prod.		
I.2.	Ost.náklady z p ecenění reálnou hodnotou		

J. Doplnující informace k položce "B.II.4. Výnosy z pecenění reálnou hodnotou" výkazu zisku a ztráty

Íslo položky	Název položky	ÚČETNÍ OBDOBÍ	
		BĚŽNÉ	MINULÉ
J.	Výnosy z pecenění reálnou hodnotou		
J.1.	Výn.z pec. reál. hodn. maj. ur. k prod.		
J.2.	Ost.výnosy z pecenění reálnou hodnotou		

Sestaveno dne: 08.02.2023 12:10:27	Podpisový záznam
Právní forma účetní jednotky Příspěvková organizace	Pozn.