

ZPRÁVA O ČINNOSTI A PLNĚNÍ ÚKOLŮ PŘÍSPĚVKOVÉ ORGANIZACE

za rok 2021



Vydáno: 31. března 2022

© Sportovní gymnázium Dany a Emila Zátopekových,
Ostrava, příspěvková organizace

Příspěvková organizace
Moravskoslezského kraje



Zpracovala: Ing. Radana Lančová

Schválil: PhDr. Tomáš Pracný

V Ostravě 31. března 2022

MOTTO:

„Alespoň jeden absolvent
Sportovního gymnázia Dany a Emila Zátopkových
bude olympijským vítězem.“

ČÁST A) ZÁKLADNÍ ÚDAJE O ORGANIZACI	1
Čl 1. Zaměření školy, organizační struktura, studijní obory, počty žáků a zaměstnanců	2
ČÁST B) VYHODNOCENÍ PLNĚNÍ ÚKOLŮ	7
Čl 2. Vyhodnocení plnění úkolů, pro které byla organizace zřízena	7
ČÁST C) ROZBOR HOSPODAŘENÍ	8
Čl 3. Rozpis závazných ukazatelů	8
Čl 4. Výnosy v hlavní činnosti a vyhodnocení čerpání účelových dotací	9
Čl 5. Náklady v hlavní činnosti a vyhodnocení jejich čerpání	16
Čl 6. Výsledek hospodaření a návrh na jeho rozdělení	18
Čl 7. Mzdové náklady, průměrný plat	18
Čl 8. Plnění plánu hospodaření	21
Čl 9. Péče o spravovaný majetek	22
Čl 10. Doplnková činnost	30
Čl 11. Peněžní fondy	34
Čl 12. Pohledávky	36
Čl 13. Závazky	37
ČÁST D) VÝSLEDKY KONTROL	39
Čl 14. Výsledky veřejnosprávních kontrol	39
Čl 15. Výsledky ostatních kontrol	39
ČÁST E) VYHODNOCENÍ POVINNÉHO PODÍLU O ZAMĚSTNANOSTI	40
Čl 16. Plnění podílu dle zákona č.435/2004 Sb. o zaměstnanosti	40
ČÁST F) POSKYTOVÁNÍ INFORMACÍ O SVOBODNÉM PŘÍSTUPU K INFORMACÍM	41
Čl 17. Poskytování informací podle zákona č. 106/1999 Sb., o svobodném přístupu k informacím	41
ČÁST G) PROJEDNÁNÍ ZPRÁVY	42
Čl 18. Informace o termínu a způsobu seznámení zaměstnanců se zprávou	42
Čl 19. Údaj o projednání školskou radou	42
ČÁST H) INFORMACE O ZÁVODNÍM STRAVOVÁNÍ ZAMĚSTNANCŮ	42
Čl 20. Zajištění závodního stravování zaměstnanců	42
ČÁST I) TABULKOVÁ ČÁST	44

- Tab. 1 Přehled nákladů, výnosů a výsledek hospodaření z hlavní a doplňkové činnosti
Tab. 2 Přehled o plnění plánu hospodaření
Tab. 3 Tvorba a použití peněžních fondů
Tab. 5 Stav pohledávek a závazků po lhůtě splatnosti
Tab. 6 Doplňková činnost dle jednotlivých okruhů

Zajištění finančních prostředků na krytí mezd včetně odvodů

PŘÍLOHY

1. Rozvaha příspěvkové organizace sestavená k 31. 12.
2. Výkaz zisku a ztrát příspěvkové organizace sestavený k 31. 12.
3. Příloha příspěvkové organizace sestavená k 31. 12.

Poznámka:

Všechny osoby, které jsou ve zprávě uváděny jmenovitě, potvrdily souhlas se zveřejněním svého jména v souladu se zákonem č. 101/2000 Sb. o ochraně osobních údajů v platném znění.

ČÁST A) ZÁKLADNÍ ÚDAJE O ORGANIZACI

Sportovní gymnázium Dany a Emila Zátokových, Ostrava, příspěvková organizace

Volgogradská 2631/6

Ostrava-Zábřeh

700 30

Česká republika

Web: www.sportgym-ostrava.cz

Email: sg@sportgym-ostrava.cz

VoIP: +420 596 752 246

+420 596 752 248

GSM: +420 775 559 653

Statutární ředitel:

PhDr. Tomáš Pracný

tomas.pracny@sportgym-ostrava.cz

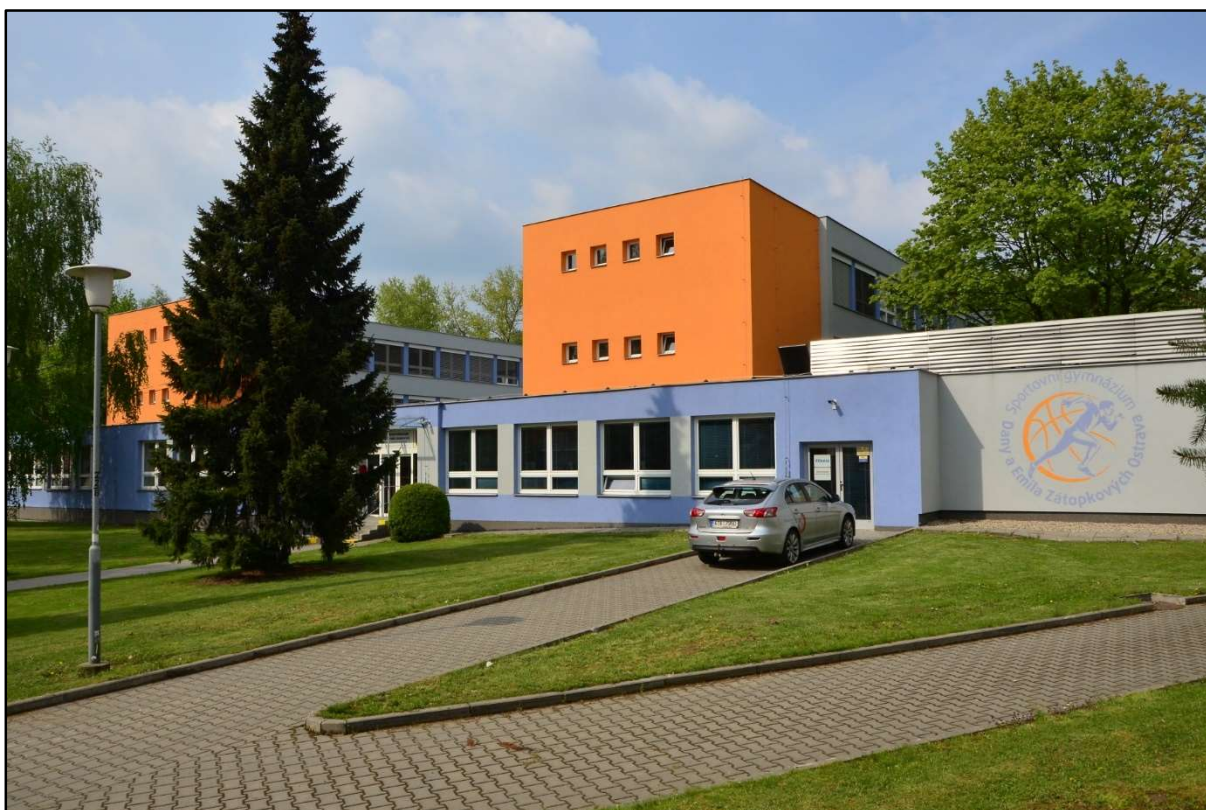
+420 727 892 230

Statutární zástupce ředitele:

Mgr. Viktor Šlechta

viktor.slechta@sportgym-ostrava.cz

+420 775 559 652



1 - Areál Sportovního gymnázia Dany a Emila Zátokových Ostrava

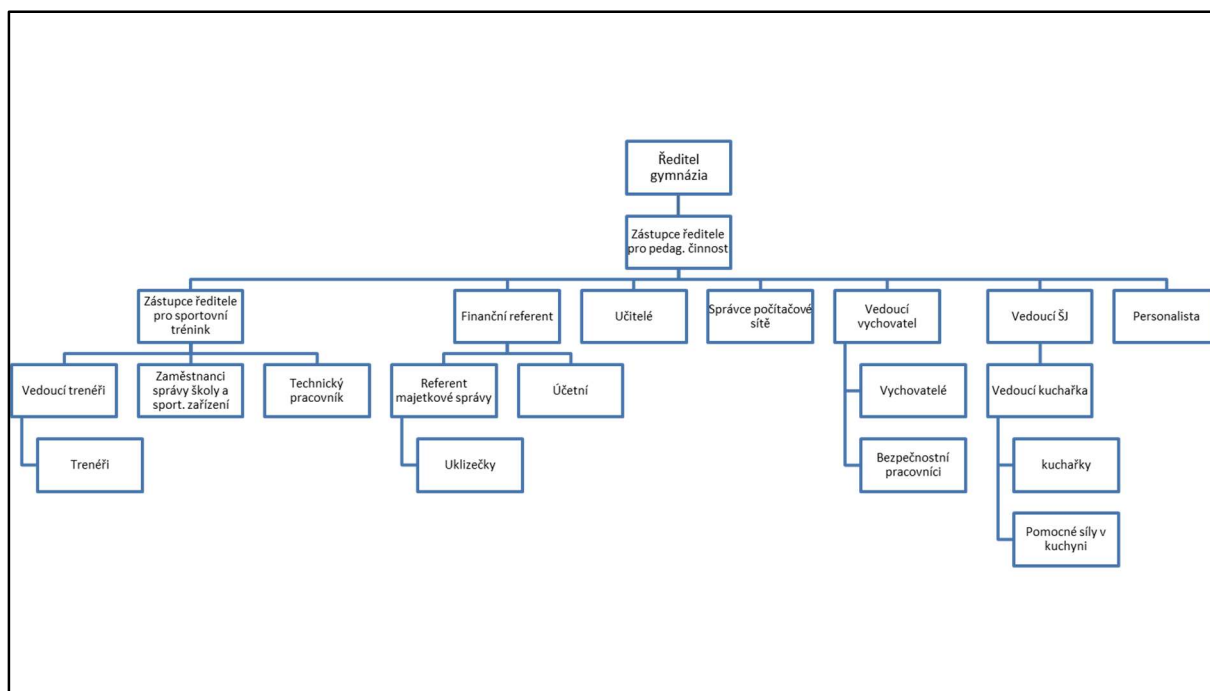
Čl 1. Zaměření školy, organizační struktura, studijní obory, počty žáků a zaměstnanců

Rozsahem svého působení nadregionální škola poskytuje střední vzdělání s maturitní zkouškou sportovcům všech specializací. Je jednou ze 17 speciálních škol tohoto typu v České republice, které patří do středního článku výchovy sportovně talentované mládeže. Svým denním, týdenním a celoročním režimem vytváří potřebné podmínky pro maximální rozvoj sportovního talentu. Školní pavilony umožňují zajišťovat vzdělávání maximálně v 16 třídách. Ve sledovaném období v nich studovalo celkem 472 žáků. Struktura jednotlivých tříd a počtu studentů vzhledem k délce studia byla následující:

- 4 třídy nižších ročníků osmiletého studia – 122 žáků v základním vzdělávání
- 12 tříd vyšších ročníků v nichž sportovci studují v jednooborových třídách čtyřletého studia i dvouoborových třídách čtyřletého a osmiletého studia – 350 žáků

Organizační strukturu Sportovního gymnázia Dany a Emila Zátokových tvoří:

- škola
- sportovní příprava
- domov mládeže
- školní jídelna
- administrativa
- úsek správy školy a sportovních zařízení
- úsek úklidu



2 – Schéma organizační struktury

Vedení školy tvoří ředitel, zástupce ředitele, který řídí všechny pedagogické pracovníky a je zároveň statutárním zástupcem ředitele, zástupce ředitele pro sportovní trénink, vedoucí vychovatel, vedoucí školní jídelny, finanční referent a referentka majetkové správy školy. Vedoucími zaměstnanci nultého stupně jsou dále na úseku školní jídelny vedoucí kuchařka, na úseku sportovní přípravy tři vedoucí trenéři ve specializacích atletika, basketbal a plavání. Ve škole je zřízen útvar vnitřní kontroly a útvar BOZP. Organizační struktura je součástí organizačního řádu školy, který je dostupný na sekretariátě školy. Sportovní gymnázium Dany a Emila Zátokových má kromě školy další dvě součásti:

domov mládeže s kapacitou 45 lůžek je v pravidelném provozu v týdenních cyklech od neděle do pátku. Nepravidelně pak o volných dnech v době, kdy probíhá tréninkový proces žáků a soutěže v hlavní části sportovní sezóny. Prioritně jsou umísťováni pro ubytování ve vlastním zařízení žáci, kteří studují ve čtyřletém oboru se sportovní přípravou.

školní jídelnu s kuchyní, která splňuje všechny podmínky určené vyhláškou pro zabezpečení školního a závodního stravování od 1. 9. 2020 pro maximální počet 1080 obědů denně. Kuchyň připravuje obědy pro žáky a zaměstnance dvou gymnázií, zabezpečuje vývoz do tří výdejen pro žáky a zaměstnance Základní školy logopedické na Paskovské ulici v Ostravě-Hrabové a jedné výdejny Základní školy 29. dubna 33 v Ostravě-Výškovicích. Celodenní stravování zajišťuje pro vlastní ubytované žáky. K 1. 9. 2021 bylo zapsáno 985 strážníků.



Škola má dále ve správě vlastní sportovní zařízení. Jsou jimi moderní posilovna, tělocvična v místě školy, víceúčelový sportovní areál v prostorách přiléhající ke škole a sportovní hala, která je odloučeným pracovištěm na Plzeňské ulici v Ostravě-Zábřehu. Postupnou modernizací se sportovní hala zařazuje mezi sportoviště, určené především pro míčové sporty a moderní gymnastiku a splňuje náročné licenční požadavky pro nejvyšší soutěže. Ve sportovní hale je organizován sportovní trénink žáků pro specializace basketbal, volejbal a moderní gymnastika. Pro nácvik sestav moderní gymnastiky je v hale k dispozici

zrcadlový sál. Víceúčelový sportovní areál se využívá pro sportovní trénink žáků a k výuce tělesné výchovy. Areál zahrnuje atletický stadion s tartanovou dráhou a vnitřní travnatou plochou s umělým zavlažováním, víceúčelové hřiště s umělým povrchem, dva tenisové kurty, cvičnou horolezeckou stěnu, moderní workoutové hřiště, správní budovou s regenerací a přilehlé komunikace. Sportovní trénink škola zabezpečuje jednotlivým sportovním specializacím a také sportovním klubům v regionu Ostravy.

V kalendářním roce 2021 byl průměrný počet vzdělávaných žáků na jednu třídu 29,50. Zájem sportovců o studium ve sportovních oborech je dlouhodobě stabilní.

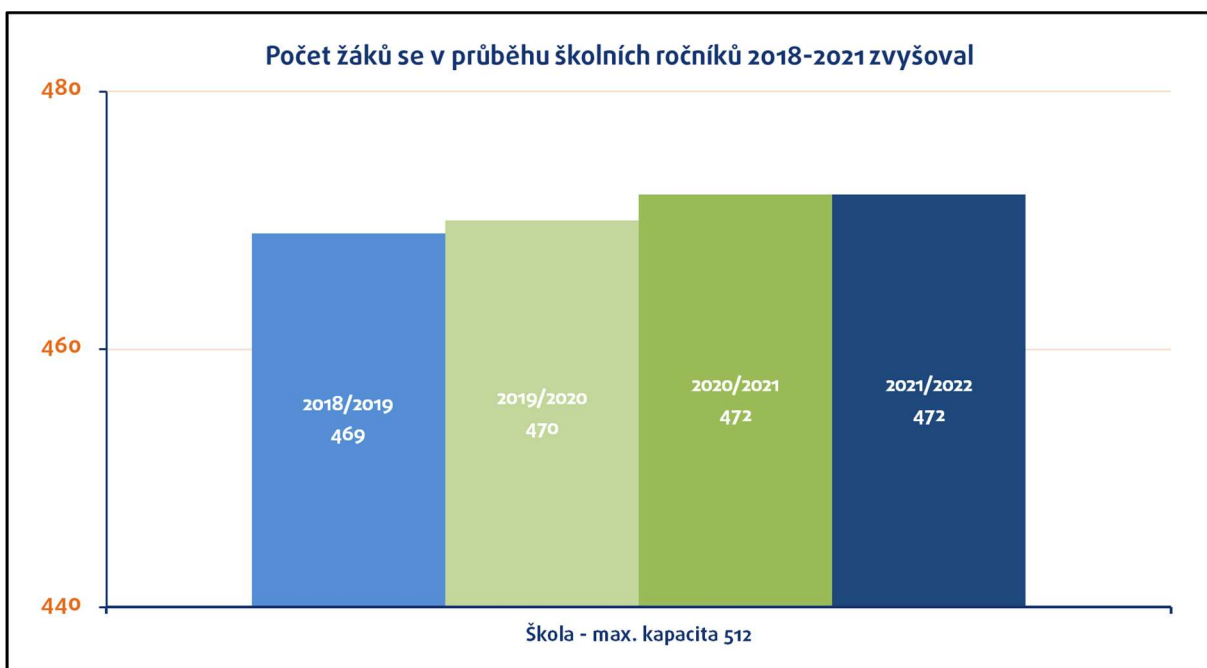
Hlavní pozornost je nadále zaměřena na výběr sportovních talentů pro čtyřleté studium po ukončení základního vzdělání. V osmiletém i čtyřletém studiu jsou vyučovány z studijní obory a to obor zaměřený na sportovní přípravu ve vybraných osmi sportech a obor zaměřený na vzdělávání sportovců ve všech dalších sportovních specializacích. Sportovní gymnázium Dany a Emila Zátokových je speciální školou v regionu Moravskoslezského kraje. Sleduje tyto základní cíle:

Kvalitní zajištění gymnaziálního vzdělávání a přípravu žáků pro následné studium na vysokých školách .
Rozvoj sportovního talentu žáků v úzké spolupráci se sportovními kluby, sportovními svazy, Českým olympijským výborem a dalšími partnery ze sportovního prostředí:

- a) na výkonnostní úrovni
- b) na vrcholové úrovni směrem k medailovým pozicím na přeborech republiky a k výběru sportovců do státní repre-zentace České republiky

Přípravu žáků pro zaměstnání v oblasti tělesné výchovy a sportu.

Všechny třídy mají svůj studijní program určen školními vzdělávacími programy, které byly postupně zpracovány podle Rámcových vzdělávacích programů pro gymnázium a gymnázium se sportovní přípravou a základní vzdělávání. Vedení školy nepreferuje při přidělování disponibilních hodin ani předměty společenskovední ani přírodovědné. Učební plán proto odpovídá zaměření všeobecnému. Profilace studentů k maturitní zkoušce a k následnému pokračování ve vzdělávání na vysoké škole je zabezpečena v posledních dvou letech studia výběrem volitelných předmětů. Při výběru volitelných předmětů je nejvíce podporována výuka cizích jazyků, a to povinným zařazením konverzace v cizím jazyce u všech studijních oborů v posledních dvou ročnících studia. Škola je zapojena do projektu MSK podpora výuky anglického jazyka zapojením rodilých mluvčích.



Podle druhu sportů jsou studijní obory následující:

Obory Gymnázium se sportovní přípravou

Kódová označení jsou 79-42-K/81 a 79-42-K/41 - gymnázium se sportovní přípravou. Jsou určeny pro sportovce v odvětví atletika, basketbal, judo, moderní a sportovní gymnastika, plavání, volejbal a cyklistika. Finančně jsou výše uvedené obory dosud zajišťovány z odboru sportu MŠMT formou rozvojového programu „Podpora přípravy sportovních talentů na školách s oborem vzdělání gymnázium se sportovní přípravou“. Specializovaný trénink zabezpečují profesionální trenéři mládeže v dopoledních i odpoledních hodinách. Dvoufázový trénink je v organizaci školy zařazen 3x týdně, vždy v pondělí, úterý a ve čtvrtek. Výsledky žáků v soutěžích pak profilují jejich výběr do státní sportovní reprezentace. Vedení školy proto úzce spolupracuje se sportovními kluby v Ostravě: basketbalovými kluby NH Ostrava, SNAKES Ostrava (chlapci), Sportovní basketbalovou školou (dívky), atletickým klubem a oddílem moderní gymnastiky při SSK Vítkovice, oddílem juda 1. JUDO CLUB Baník Ostrava, volejbalovými VK Ostrava, Blue Volley Ostrava, Green Volley Beskydy (volejbal chlapci) a TJ Ostrava (volejbal dívky), gymnastickými kluby GK Vítkovice a TJ Sokol Moravská Ostrava 1, Klubem plaveckých sportů Ostrava, cyklistickými kluby Bike 2000 a Jiří Team Ostrava.

Obory Gymnázium

Kódová označení jsou 79-41-K/41 a 79-41-K/81 a ve školních vzdělávacích programech je rozšířena výuka o třetí hodinu tělesné výchovy. Tuto všesportovní přípravu zabezpečují učitelé tělesné výchovy, kteří mají navíc udělenou trenérskou licenci v určitém druhu sportu.

Školní vzdělávací programy umožňují žákům všech oborů složit maturitní zkoušku také z volitelného předmětu teorie sportovní přípravy. Tento speciální předmět je zaveden pouze na sportovních gymnáziích.

Po jeho úspěšném zvládnutí spolu s praktickou zkouškou lze absolventům SG udělit licenci trenéra III. třídy (kategorie C) v daném druhu sportu. Vydání licence podléhá souhlasu příslušného sportovního svazu. Získání této licence předurčuje také pro část absolventů možnost uplatnění v oblasti tělovýchovy a sportu.

Na sportovním gymnáziu pracovalo v zaměstnaneckém poměru k 31. 12. 2021 fyzicky 101 zaměstnanců. Celkový přepočtený stav pracovních úvazků za celoročně byl 91,6823. Strukturálně se pak jednalo o 34,2405 učitelů, 27,7805 trenérů, 3,0 vychovatelů a 26,6613 nepedagogických zaměstnanců. Celkový přepočtený stav zaměstnanců financovaných ze státního rozpočtu byl 89,3124.

ČÁST B) VYHODNOCENÍ PLNĚNÍ ÚKOLŮ

Čl 2. Vyhodnocení plnění úkolů, pro které byla organizace zřízena

Vyhodnocení plnění úkolů, které jsou předmětem hlavní činnosti je provedeno ve Výroční zprávě o činnosti školy za školní rok 2020/2021, zpracované dne 27. 10. 2021, která je dostupná na webu školy www.sportgym-ostrava.cz v sekci Dokumenty o činnosti školy.



3 – Učebna fyziky byla vybavena novými školními židlemi.

ČÁST C) ROZBOR HOSPODAŘENÍ

Čl 3. Rozpis závazných ukazatelů

Neinvestiční dotace z MŠMT (v Kč)	
Účelový znak 33353 – přímé výdaje na vzdělávání	66 582 186,00
Účelový znak 33354 – rozvojový program „Podpora přípravy sportovních talentů na školách s oborem vzdělání gymnázium se sportovní přípravou“	3 237 000,00
1. MŠMT celkem	69 819 186,00
Neinvestiční příspěvky zřizovatele (v Kč)	
Účelový znak 001 – provozní výdaje	5 748 000,00
Účelový znak 205 – účelové prostředky na odpisy hmotného a nehmotného majetku	1 616 000,00
Účelový znak 131 – účelové prostředky na řešení dopadů změny financování regionálního školství v oblasti pedagogické i nepedagogické práce	679 000,00
Účelový znak 137 – účelové prostředky na podporu výuky anglického jazyka zapojením rodilých mluvčích ve školním roce 2021/2022	180 000,00
Účelový znak 206 – účelové prostředky na zpracování studie plaveckého bazénu	360 000,00
2. MSK provoz celkem	8 583 000,00
Investiční příspěvek z rozpočtu zřizovatele (v Kč)	
Účelový znak 206 – účelové prostředky na akci „Přístavba tělocvičny Sportovního gymnázia Dany a Emila Zátokových“	3 364 050,00
Účelový znak 252 – účelové prostředky na akci „Energetické úspory – Sportovní gymnázium Dany a Emila Zátokových, Ostrava “	530 000,00
3. Investiční příspěvek MSK celkem	1 954 516,00
Závazný ukazatel odvod do rozpočtu kraje: (v Kč)	
Odvod do rozpočtu kraje – odvod z investičního fondu	649 000,00
Odvod do rozpočtu kraje celkem	649 000,00

Čl. 4. Výnosy v hlavní činnosti a vyhodnocení čerpání účelových prostředků

Celkové výnosy v hlavní činnosti dosáhly výše 83.425.090,50 Kč, což je celkový nárůst proti roku 2020 o 11,19 %.

Vyhodnocení čerpání prostředků z Ministerstva školství, mládeže a sportu

Přímé výdaje na vzdělávání – účelový znak ÚZ 33353

Celková dotace přímých nákladů z MŠMT na vzdělávání vzrostla proti roku 2020 o 11,27 %, činila celkem 66.582.186,- Kč a byla zcela vyčerpána. Prostředky na platy a ostatní osobní náklady vzrostly proti roku 2020 o 5.432.370,- Kč, tj. nárůst o 11,26% a jsou předmětem rozboru v kapitole Mzdové náklady, průměrný plat.

Finance na ostatní neinvestiční výdaje (přímý ONIV) se zvýšily proti roku 2020 o 12,91 % na 711.942,- Kč. Byly doplněny chybějící učebnice bezplatně poskytované žákům nižších ročníků, knihy pro učitelskou knihovnu podle potřeb pedagogů, učební pomůcky. Obdobně jako v roce 2020 se propadla kategorie cestovné o 33,19 %. Škola v roce, který opět fatálně poznamenala celosvětová pandemie, neuskutečnila žádný lyžařský výcvik ani všesportovní kurz v Rychlebských horách. Z přímého ONIV byly uhrazeny dále náhrady za dočasnou pracovní ne schopnost, které vzrostly proti roku 2020 o 40,30%, preventivní prohlídky zaměstnanců, nárůst zaznamenal i nákup osobních ochranných pracovních pomůcek o 14,87%, povinné úrazové pojistné zaměstnanců. Rovněž i odměny s příslušnými odvody vyplácené předsedům maturitních komisí byly plně hrazeny z přímých nákladů. Při úhradách dalšího vzdělávání pedagogických pracovníků a školení se opět nepodařilo dodržet dlouhodobý trend, kdy se vedení školy snaží zajišťovat úhrady nákladů v této kategorii v plné výši. Z důvodů pokračující pandemie byly vzdělávací akce odvolávány a roční plán DVPP nemohl být dodržen. Proti roku 2020 již však fungovaly webináře a rok 2021 tak zaznamenal nárůst v kategorii DVPP o 52.812,- Kč.

Přímé výdaje	Účet	Kč
Učebnice, knihy, učební pomůcky	501	26 062,00
Cestovné učitelé tuzemské, zahraniční	512	21 067,00
Cestovné předsedů maturitních komisí	512	2 493,00
Platy zaměstnanců, ostatní platby za provedenou práci	521	48 515 757,00
Náhrady za dočasnou pracovní neschopnost	521	200 926,00
Odvody na sociální zabezpečení a zdravotní pojištění	524	16 352 163,00
Povinné úrazové pojistné 4,2 promile	525	201 204,00

Základní přiděl do FKSP	527	971 300,00
Preventivní lékařské prohlídky	527	30 200,00
Výdaje na bezpečnost a ochranu zdraví	527	40 222,48
Školení a vzdělávání	527	61 032,000
Odměny předsedů maturitních komisí	549	8 580,00
Drobný dlouhodobý majetek – učební pomůcky	558	151 179,52
Celkem přímé výdaje		66 582 186,00

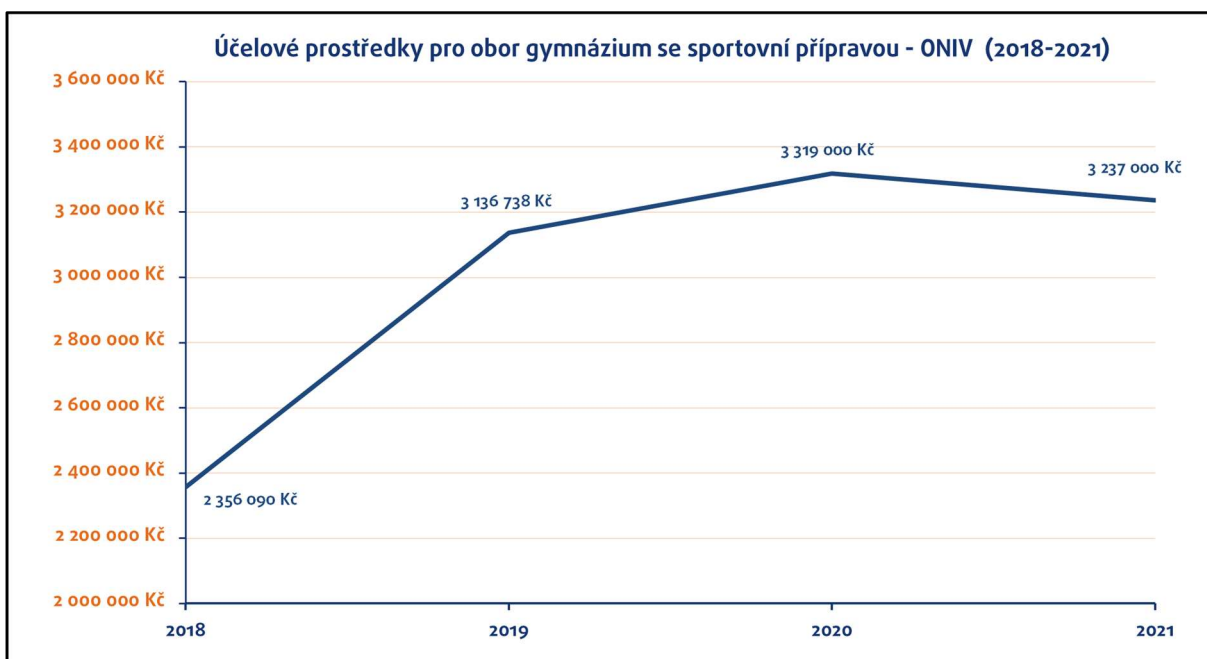
Rozvojový program „Podpora přípravy sportovních talentů na školách s oborem vzdělání gymnázium se sportovní přípravou“ – ÚZ 33354

Celková částka na výše uvedený program dosáhla výše 3 237 000 Kč.

Přidělené prostředky na ostatní neinvestiční výdaje byly použity v souladu s podmínkami, které stanovuje rozvojový program. Čerpání těchto prostředků ovlivnila pokračující pandemie. Praktická výuka byla v průběhu roku omezována, nicméně ve srovnání s rokem 2020 se mohla sportovní příprava od května 2021 uskutečnit v plném rozsahu. Tomu odpovídala i změna struktury čerpání finančních prostředků. Poklesl nákup sportovního materiálu o 30,60% a současně vzrostly náklady v kategorii sportovních soustředění o 305,47%, cestovních náhrad trenérů o 911,79% a sportovních služeb o 157,02 %. Škola zajišťovala všem žákům periodické roční funkční prohlídky, rehabilitaci a regeneraci.

Škola zabezpečuje sportovní přípravu žáků celkem v 8 sportech, které jsou všechny olympijské. Vychází přitom z velmi transparentní a těsné spolupráce s partnerskými sportovními kluby i s dalšími subjekty, které jsou aktivní v regionálním sportovním prostředí.

Průběžné systémové financování umožnilo zabezpečit roční tréninkový cyklus jednotlivých sportovních specializací v rámci podmínek celosvětové pandemie na vysoké úrovni.



V souladu s požadavky MŠMT odboru sportu a tělovýchovy je účelová dotace na sport v účetnictví školy vedena samostatně a byla vyčerpána v plné výši v níže uvedeném členění:

Podpora sportovních talentů	Účet	Kč
Materiál	501,558	1 494 348,34
Cestovné	512	231 394,87
Sportovní soustředění	518	547 849,79
Sportovní služby – regenerace, rehabilitace, prohlídky	518	944 580,00
Školení a vzdělávání trenérů	527	18 827,00
Celkem ONIV		3 237 000,00



4 – Vybavení učebny anglického jazyka novými lavicemi, židlemi, pylonovou tabulí, IT technikou.

Vyhodnocení čerpání účelových prostředků z rozpočtu zřizovatele

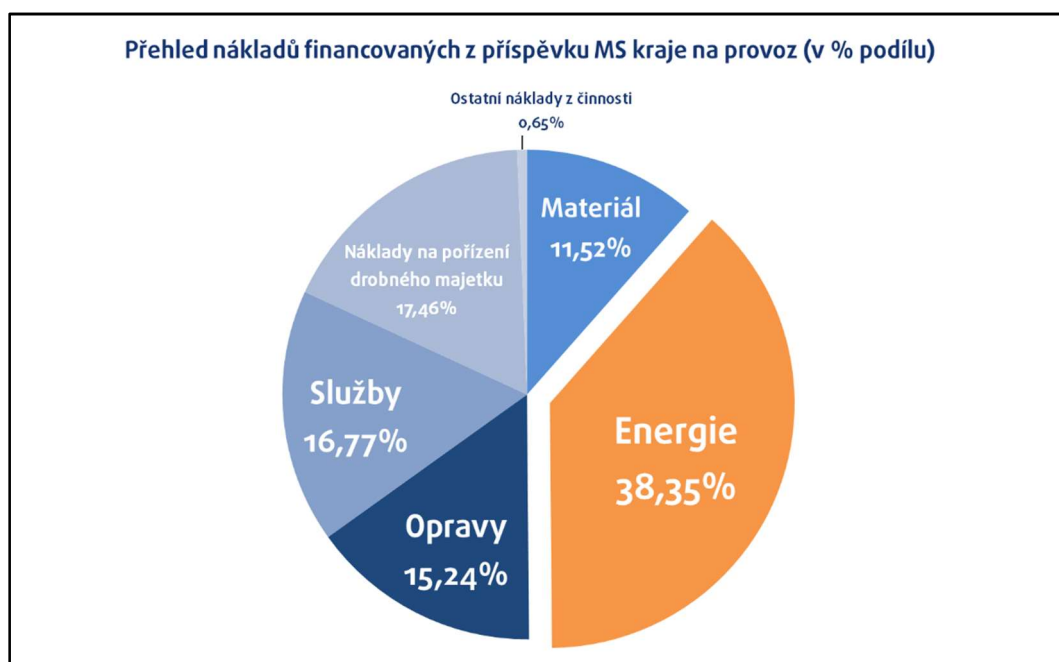
Provozní výdaje – ÚZ 001

V souladu s krajskou metodikou tvorby finančních plánů byly škole přiděleny provozní prostředky ve výši 5 748 000 Kč a znamenaly pokles o 273 000 Kč proti roku 2020.

I do čerpání těchto prostředků zasáhla pokračující celosvětová pandemie. Z těchto důvodů došlo v čerpání provozních prostředků proti roku 2020 ke změnám struktury. Při snížení nákladů na opravy a technické zhodnocení vzrostly náklady pořízení drobného dlouhodobého majetku, jednalo se o vybavení tříd novým nábytkem, tabulemi, IT technikou. Podrobný rozbor nákladů je uveden v Čl. 5 Náklady v hlavní činnosti a vyhodnocení jejich čerpání.

Provozní výdaje – položkové členění	Účtová skupina	Kč
Materiál	501	662 376,91
Energie	502	2 204 286,67
Opravy a udržování	511	876 028,16
Služby	518	963 847,01
Zákonné sociální náklady	527	13 620,00

Jiné daně a poplatky	538	5 100,00
Technické zhodnocení	549	18 886,85
Náklady na pořízení drobného dl. majetku	558	1 003 854,40
Celkem		5 748 000,00



Účelové prostředky určené na řešení dopadů změny financování regionálního školství v oblasti pedagogické i nepedagogické práce – ÚZ 131

Škola spravuje víceúčelový sportovní areál na Volgogradské a sportovní halu na Plzeňské ulici, které nejsou považovány za další pracoviště a tudíž na jeho činnost neobdržela ze státního rozpočtu finanční prostředky. Jsou využívány pro výuku tělesné výchovy a sportovní přípravy žáků, současně na něm probíhá výuka tělesné výchovy sousedního Gymnázia Ostrava – Zábřeh. Rada Moravskoslezského kraje svým usnesením schválila částku 679 000 Kč k zajištění prostředků na platy včetně odvodů pro zaměstnance areálu.

Zajištění nových kapacit	Účet	Kč
Prostředky na platy	521	500 000,00
Odvody na sociální na zabezpečení a zdravotní pojištění	524	169 000,00
Základní příděl do FKSP	527	10 000,00
Celkem		679 000,00

Účelové prostředky na podporu výuky anglického jazyka zapojením rodilých mluvčích ve školním roce 2021/2022 – ÚZ 137

Podpora je zaměřena na zapojení rodilého mluvčího do hodin anglického jazyka. Program navazuje na stejnou podporu, kterou škola zahájila již na začátku školního roku 2019/2020. Tandemová výuka probíhá ve vybraných třídách v celkovém rozsahu 300 hodin. Základním cílem je zvyšování komunikačních dovedností a aktivní používání anglického jazyka žáků s lektorem z Velké Británie. Na základě kladného hodnocení žáky i pedagogy pokračuje škola i ve školním roce 2021/2022 opět v rozsahu 300 vyučovacích hodin. Smlouva s jazykovou školou Cloverleaf byla uzavřena 13. 7. 2021, výuka byla zahájena v září 2021. Uvolněná částka na program je ve výši 180 000 Kč. K 31. 12. 2021 bylo za měsíce září – prosinec vyčerpáno 76 200 Kč.

Účelové prostředky na odpisy hmotného a nehmotného majetku – ÚZ 205

Škola obdržela po aktualizaci odpisového plánu dotaci v celkové výši 1 616 000 Kč, částka byla plně vyčerpána.

Účelové prostředky na zpracování studie plaveckého bazénu - ÚZ 206

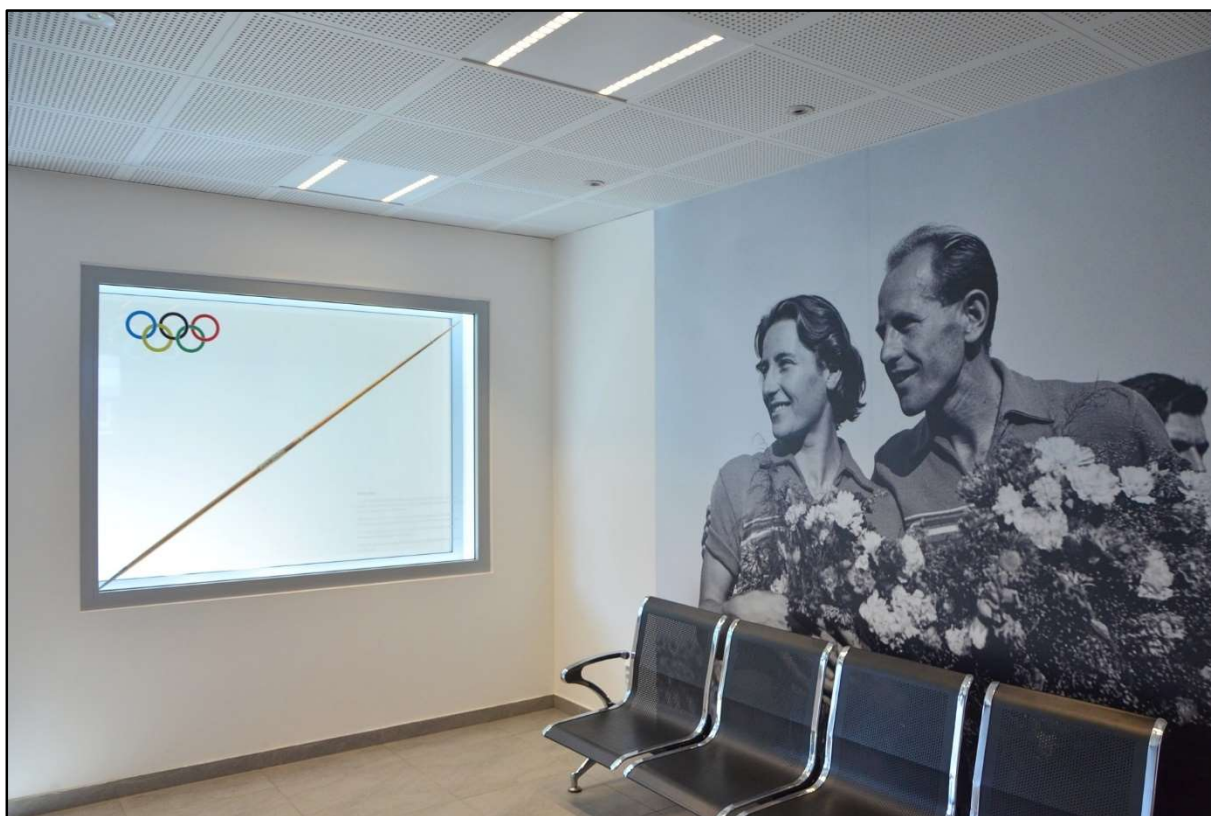
Zřizovatel přidelil příspěvek ve výši 360.000 Kč na zpracování studie plaveckého bazénu. Studie zpracovává stavbu hlavního osmistráhového plaveckého bazénu s délkou 25 m a s příčným čtyřdráhovým bazénem o délce 21 m. Bazén bude sloužit pro trénink, soutěže a výcvik plavání. Pořizovací cena studie byla ve výši 356 950,- Kč.

Účelový investiční příspěvek do fondu investic na akci „Energetické úspory – Sportovní gymnázium Dany a Emila Zátokových, Ostrava “ – ÚZ 252

Rada MSK schválila poskytnutí investičních prostředků ve výši 530 000 Kč na zpracování projektové dokumentace pro rekuperaci ve třídách a tělocvičně školy. Na tuto akci byla podána žádost o udělení dotace v rámci Operačního programu Životní prostředí. Projektová dokumentace byla uhrazena ve výši 414 000 Kč.

Účelový investiční příspěvek do fondu investic na realizaci akce „Přístavba tělocvičny Sportovního gymnázia Dany a Emila Zátokových“ – ÚZ 206

Rada MSK schválila poskytnutí investičních finančních prostředků na zahájení akce „Přístavba tělocvičny Sportovního gymnázia Dany a Emila Zátokových“ ve výši 3 364 050 Kč na zhotovení projektové dokumentace pro přístavbu tělocvičny. Po stažení žádosti o vydání územního rozhodnutí o umístění stavby na sportovní komplex dvou tělocvičen v roce 2019 byla v součinnosti se zřizovatelem dohodnuta změna projektu na přístavbu jedné tělocvičny. V roce 2021 byla po podání nové žádosti o vydání územního rozhodnutí pro přístavbu vyčerpána částka 300 080 Kč.



5 – Rekonstrukce vestibulu školy

Rozbor příjmů z vlastní činnosti.

Příjmy z vlastní činnosti dosáhly výše 4 438 920,50 Kč, což je nárůst o 39,51 % proti roku 2020. Hlavním důvodem je pandemie, kdy v roce 2020 došlo k uzavření škol od března a zavedení distanční výuky, která až na několik výjimek přetrvala do prosince. V roce 2021 zasáhla pandemie začátek roku, žáci se začali postupně od května vracet do škol a od září již výuka probíhala téměř běžným způsobem.

Nejvyšší příjem z vlastní činnosti tvořily výnosy za stravování ve výši 3 323 122,33 Kč, vykazující nárůst o 29,10 % z výše uvedených důvodů. Ceny finančního normativu na potraviny byly zvýšeny od 1. 9. 2021 z důvodu růstu cen potravin v kategorii strážníků 7–10 let na 35 Kč, v kategorii 11–14 let 37 Kč, u strážníků nad 15 let a starších činil 39 Kč, u zaměstnanců škol 39 Kč. Škola evidovala čerpání výnosů podle jednotlivých kategorií strážníků a zvláště pro jednotlivé skupiny sledovala čerpání spotřebního koše. Rovněž zvláště byl sledován spotřební koš u ubytovaných žáků na domově mládeže.

Do navýšení příjmů za ubytování o 22,68% se obdobně, jako u výnosů za stravování, promítla pandemická situace v letech 2020 a 2021. I v roce 2021 byl uzavřen domov mládeže v měsících lednu až dubnu. Výnosy za ubytování při stejné maximální naplněnosti 45 žáků byly ve výši 249.586 Kč.

Nárůst příjmů v ostatní výnosech z hlavní činnosti o 107 266,39 Kč tj. o 78,04 % loňského roku byl způsoben navýšením položky bezúplatného nabytí roušek, respirátorů a antigenických testů ze zásob

Správy státních hmotných rezerv a Moravskoslezského kraje, které se využívaly jako ochranné prostředky v rámci dodržování hygienických pravidel v době pandemie.

Položka příjmů z úroků z bankovních účtů ve výši 59 315,12 Kč zaznamenala nárůst o 27,50 %, kdy banka byla schopna zajistit smluvní výši úroků v systému cash pooling, který sdružuje kreditní zůstatky účtů propojených organizací MSK s cílem výhodnějšího zhodnocení finančních prostředků.

Čl 5. Náklady v hlavní činnosti a vyhodnocení jejich čerpání

V roce 2021 náklady hlavní činnosti činily 83.291.959,75 Kč, proti roku 2020 vzrostly o 11,98 %.

Spotřeba materiálu na nákladovém účtu 501 v hlavní činnosti proti roku 2020 vzrostla o 17,83%. Největší nárůst byl zaznamenán ve spotřebě potravin o 41,87% pro školní jídelnu, nárůst byl způsoben zlepšenou pandemickou situací a z toho plynoucí vyšší přítomnosti žáků ve škole v roce 2021 oproti roku 2020. Pokles spotřeby učebních pomůcek o 29,70% jde na vrub snížení nákupu sportovního materiálu související s pandemickou situací v roce 2020, která neumožňovala od března běžný režim sportovní přípravy a z kategorie sportovních soustředění se čerpání přesunulo na zabezpečení materiálového vybavení. Rok 2021 zaznamenal zlepšenou pandemickou situací a od května probíhala praktická výuka. V ostatních kategoriích nákup materiálu kopíroval rok 2020, narostl o 2,78%.

Jednotlivé druhy energií jsou sledovány měsíčně, srovnání let 2019 a 2020 vykazovalo nárůst o 1,57%. I tato kategorie byla ovlivněna spotřebou v letech 2020 a 2021 z důvodu pandemie. Spotřeby jednotlivých druhů energií odpovídaly přítomnosti žáků ve výuce v jednotlivých měsících. Spotřeba vody poklesla o 14,75%, spotřeba tepla a TUV vzrostla o 5,15%, spotřeba plynu v hlavní činnosti poklesla o 11,66% a spotřeba elektrické energie vzrostla o 0,52%.

Opravy realizované v roce 2021 v hlavní činnosti zaznamenaly pokles o 15,94%. Škola pokračovala ve výměnách PVC krytin v pěti učebnách školy v celkové výši 418.150,91 Kč. Po opravách podlah byly třídy vymalovány ve výši 65.938,- Kč. Byla vymalována školní kuchyně v ceně 95.469,- Kč. K další akci patřila oprava uzemnění hromosvodů ve výši 24.000,- Kč. Blíže jsou opravy a údržba komentovány v kapitole péče o spravovaný majetek.

Nárůst cestovného na 322,80% zobrazuje možnost praktické výuky od května 2021, proti roku 2020, kdy byli žáci větší část roku nepřítomni. Pokračoval pokles výše cestovních nákladů o 33,19% u učitelů, kdy neprobíhaly exkurze, lyžařské kurzy a školení. Celkový nárůst byl u trenérů, kteří mohli absolvovat s žáky sportovní soustředění a přípravné soutěže.



6 – Panely se sportovními specializacemi v novém vestibulu školy.

Nárůst v ostatních službách o 34,04 % zachycuje nárůst v kategorii sportovních soustředění a přípravných soutěží o 305,47% proti roku minulému, kdy sportovní proces byl zásadně narušen a z pandemických důvodů neprobíhal. Nárůst ostatních služeb hrazených z provozních prostředků o 2,25% kopíroval běžný kalendářní rok. Byly hrazeny fixní výdaje u pravidelných revizí, odborných prohlídek a servisů, které dosáhly výše 170.521,11 Kč. Další výraznou položkou, která je čerpána, jsou náklady na softwarové služby ve výši 204.651,50 Kč. Stabilní položkou je čerpání internetového připojení ve výši 84.300,- Kč, škola má uzavřenu výhodnou smlouvu s firmou PODA a.s.

Mzdové náklady a s tím související zákonné sociální pojištění a sociální náklady jsou podrobně komentovány v článku č. 7.

Nárůst výše odpisů o 4,77 % zachycuje přírůstek investičního majetku v roce 2021 a zahájení jeho odepisování.

Kategorie pořízení drobného dlouhodobého majetku narostla o 1,02%. Největší nárůst čerpání z provozních prostředků byl v pořízení nábytku po rekonstrukci vestibulu – nové vitríny, vybavení recepce, lavice. Dále byly třídy s novým PVC doplněny o vestavěné skříně, židle, lavice, katedry. Z přímých výdajů byly pořízeny mikroskopy, dataprojektory, notebooky. Současně byla doplňována IT technika - notebooky z vlastních prostředků. Z provozních prostředků byla zakoupena tiskárna, monitory. Materiál pro sportovní přípravu poklesl o 9,45%, kdy z důvodu příznivější pandemické situace v rámci rozpočtu na sportovní přípravu mohly být čerpány prostředky na sportovní soustředění. Třídy byly vybaveny novými pylonovými tabulemi, doplněny nástěnky a panely prezentující sporty. Školní jídelna v rámci rozšiřování zdravé výživy byl vybavena chladicí vitrínou pro ovocný a salátový bar.

Pokles o 85,39% u ostatních nákladů zobrazuje pokles v kategorii technického zhodnocení majetku proti roku 2020, v roce 2021 byly renovovány kamery u elektronického zabezpečovacího systému.

Daň z příjmu – srážková daň z úroků bankovního účtu vzrostla o 27,50%, odráží vyšší úroků běžného účtu v roce 2021.

Čl 6. Výsledek hospodaření a návrh na jeho rozdělení

V roce 2021 dosáhla škola celkového zisku ve výši 252.537,75 Kč.

Škola se dlouhodobě snaží hospodařit s vyrovnaným rozpočtem. V hlavní činnosti byly plně vyčerpány příspěvky a dotace MŠMT, příspěvky a dotace od zřizovatele, z vlastních zdrojů dosáhla škola zisk ve výši 133.130,75 Kč. Škola v závěru roku již nestihla nahradit 5 starších notebooků, na které již nejdou nainstalovat nové operační systémy, na trhu se projevil nedostatek vhodné IT techniky z důvodu pandemie, cena výměna byla plánována na 74.500,- Kč. Současně došlo v měsících listopadu a prosince k úspoře financí z důvodu nulového DPH u elektrické energie ve výši 36.219,- Kč. Souběh těchto faktorů byl důvodem nedodržení výsledku hospodaření v hlavní činnosti do 100.000,- Kč.

V doplňkové činnosti byl vykázán celkový zisk ve výši 119.407,- Kč. U doplňkové činnosti v závodním stravování činil zisk 5.645,- Kč, byl vyšší o 40% z důvodu zvýšení počtu dnů, kdy se zaměstnanci ostatních škol mohli stravovat. V provozování tělovýchovných a sportovních zařízení poklesl zisk na 64.052,50 Kč, tj. o 24%. Projevila se tak přetrvávající pandemie, kdy škola nemohla pronajímat prostory partnerským sportovním klubům. I v pronájmu majetku zisk klesl o 29%, dosáhl částky 49.709,50 Kč. Výše zisku v doplňkové činnosti byla negativně ovlivněna pandemickou situací. Škola se řídila opatřením pro podporu podnikatelských subjektů v Moravskoslezském kraji a dočasně upravila nájemní vztahy se subjekty, které využívají prostory školy.

Škola bude navrhnout zřizovateli převod 252.537,75 Kč v souladu s doporučením zřizovatele do rezervního fondu.

Čl 7. Mzdové náklady, průměrný plat

Limit pracovníků na rok 2021 byl stanoven na 89,91. Vycházel ze skutečných potřeb pedagogických pracovníků na úseku školy a domova mládeže a nepedagogických pracovníků na úsecích úklidu, školní jídelny, domova mládeže, administrativy, správy školy a sportovních zařízení. Škola spravuje rozsáhlý majetek, jehož součástí je odloučené pracoviště sportovní haly na Plzeňské ulici a víceúčelový sportovní areál na Volgogradské ulici. Celkový skutečný stav zaměstnanců (ze státního rozpočtu) vykázaný ve výkazu P1-04 za 1. až 4. čtvrtletí roku 2021 byl 89,3124.

Objem prostředků na platy, schválený a upravený radou kraje pro kalendářní rok 2021 byl stanoven ve výši 48 364 085 Kč. Na ostatní osobní náklady (dále OON) bylo určeno 151 672 Kč. Prostředky OON byly vynaloženy na odměny z dohod o provedení práce např. na zabezpečení sportovního tréninku žáků ve specializaci atletika, sportovní gymnastika a volejbal, na drobné opravy sportovního materiálu a náčiní, 31 672 Kč bylo použito na odměny z dohod o provedení práce učitelů při zajištění doučování žáků závěrečných ročníků pro dohnání vzdělávacích ztrát způsobených přerušením prezenční výuky.

Z prostředků účelově určených na řešení dopadů změny financování regionálního školství v oblasti pedagogické i nepedagogické práce získala škola 500 000 Kč, které byly použity na pokrytí platu jednoho zaměstnance ve víceúčelovém sportovním areálu a jednoho zaměstnance ve sportovní hale na Plzeňské ulici. Všechny přidělené prostředky na platy byly vyčerpány v plné výši.

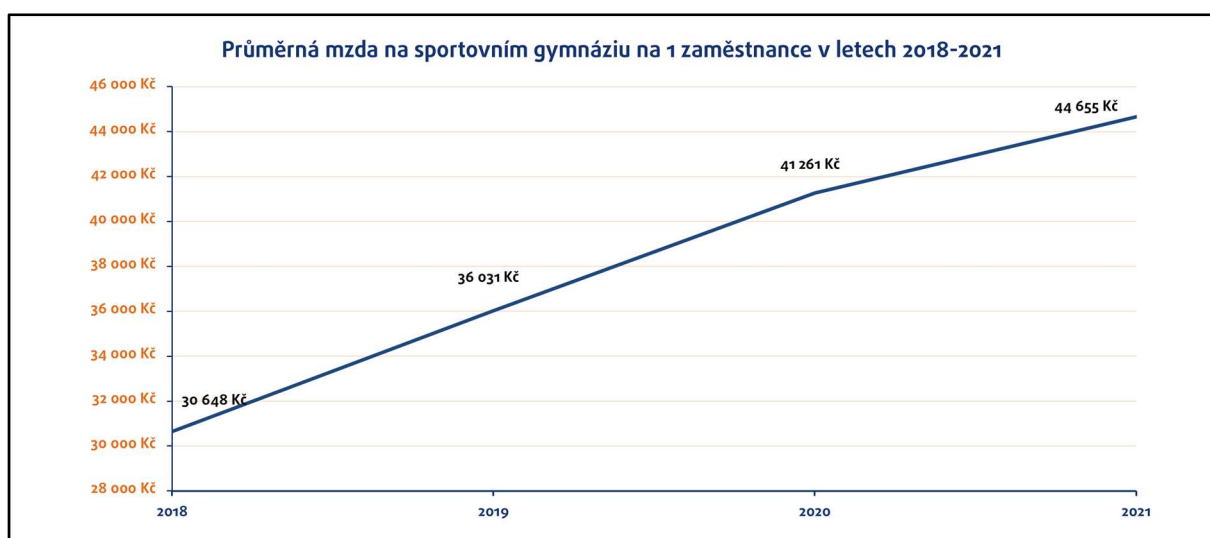
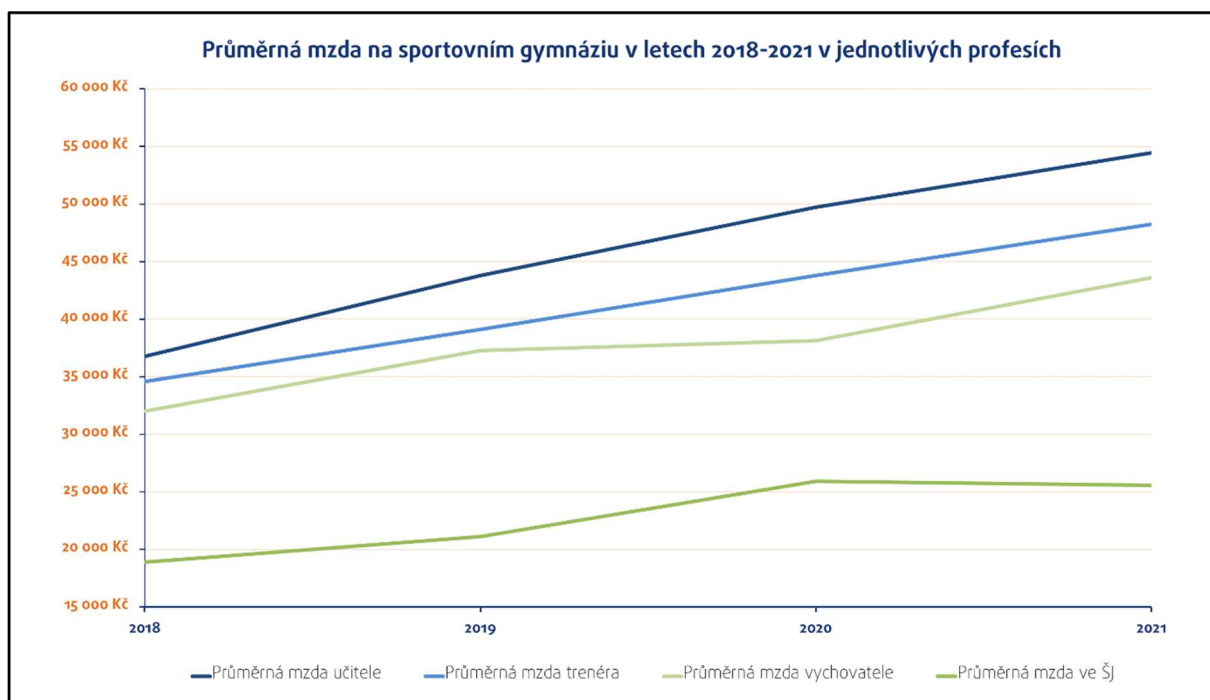
Zdroje z doplňkové činnosti, které vznikají především ze zajišťování závodního stravování, z pronájmů sportovní haly a víceúčelového sportovního areálu, se promítly do objemu platů pracovníků v roce 2021 z důvodu koronavirové pandemie v nižší částce, činily 230 053 Kč a byly zcela vyčerpány.

Od února 2020 se zapojili zaměstnanci školy do projektu „Odborné vzdělávání pedagogů a školní psycholog“ (Šablony) z operačního programu Výzkum, vývoj, vzdělávání, který bude pokračovat do začátku roku 2022. Na DPP v rámci uvedeného projektu bylo v roce 2021 vyplaceno 365 400 Kč, na DPČ 188 940 Kč, celkem bylo vyčerpáno 554 340 Kč.

Další zdroje získala škola z doúčtování obědů za plnou cenu u žáků a zaměstnanců, kteří si neoprávněně odebrali oběd v hlavní činnosti. Jednalo se o částku 33 897 Kč.

Škola neměla žádné další prostředky na platy, které se podle předpisů evidovaly odděleně.

Přehled o průměrných platech všech kategorií v roce 2020		Průměrný plat			
Zaměstnanec školy (pedagog i ostatní zaměstnanec)		44 655 Kč			
Pedagogický pracovník		51 313 Kč			
Učitel		54 463 Kč			
Vychovatel		43 608 Kč			
Trenér		48 263 Kč			
Nepedagogický zaměstnanec		28 417 Kč			
Vývoj průměrného platu v jednotlivých profesích (v Kč)		2018	2019	2020	2021
průměrná mzda učitele		36 790	43 806	49 729	54 463
průměrná mzda vychovatele		32 026	37 291	38 146	43 608
průměrná mzda ve ŠJ		18 887	21 128	25 936	25 568
průměrná mzda trenéra		34 584	39 108	43 789	48 263



Přehled zdrojů financování platů (v Kč)	2018	2019	2020	2021
limit	31 859 957	36 675 683	42 943 387	48 364 085
rozvojové programy	0	525 863	449 919	0
cizí zdroje a doplňková činnost	997 461	881 983	786 757	764 821
celkem	32 857 418	38 083 529	44 180 063	49 128 906
mzda na 1 zaměstnance	30 648	36 031	41 261	44 655

Čl 8. Plnění plánu hospodaření

K tabulce č. 2 Přehled o plnění plánu hospodaření za období 2021 je komentář připojen pouze k rozdílům mezi schváleným plánem a skutečností v rozmezí +/- 10 %. Plnění plánu, jeho propady a nárůsty, bylo ovlivněno pandemickou situací, kdy plánovat hospodaření v dalším roce pandemie bylo velmi náročné.

Pokles spotřeby materiálu o 10,26% byl ovlivněn propadem spotřeby potravin s odchylkou o 23,76% v důsledku nepřítomnosti žáků v prezenční výuce do dubna 2021. Nárůst spotřeby učebních pomůcek o 44,55% jde na vrub fungování prezenční výuky po delší období, než v roce 2021. Pokles spotřeby nafty kopíruje možnosti použití školních vozidel v době pandemie.

Pokles položka spotřeby energií o 20,40% zobrazuje opět vliv pandemické situace na fungování školy v době nepřítomnosti žáků.

Pokles cestovného o 27,78% zobrazuje negativní důsledek pandemické situace nepřítomnosti žáků v teoretické a praktické výuce. Pokles postihl zejména výši cestovních nákladů u učitelů, kdy neprobíhaly exkurze, lyžařské kurzy a školení, u trenérů, kteří absolvovali s žáky sportovní soustředění a přípravné soutěže ve větší míře, než v roce 2020, byla situace příznivější.

Pokles v ostatních službách o 12,40 % zachycuje zejména pokles v kategorii sportovních služeb, sportovních soustředění a přípravných soutěží, které nemohly být z pandemických důvodů realizovány. Ostatních služby kopírovaly běžný kalendářní rok.

Kategorie mzdových nákladů zahrnuje pohyb platů, OPPP a náhrady za dočasnou pracovní neschopnost. Pokles v platech z jiných zdrojů o 25,82% odpovídal pokračování pandemie v roce 2021 a omezení možností provozovat doplňkovou činnost v plném rozsahu. S pokračující pandemií souvisí i nárůst náhrad za dočasnou pracovní neschopnost o 151,16%, zejména se jednalo o povinné karantény zaměstnanců.

Kategorie jiné daně a poplatky zachycuje nárůst o 70% díky nákupu dálničních známek pro dvě služební vozidla.

Důvodem nárůstu nákladů z drobného dlouhodobého majetku o 83,16% bylo pořízení nábytku po rekonstrukci vestibulu – nové vitríny, vybavení recepce, lavice. Z přímých výdajů byly pořízeny mikroskopy, dataprojektory, notebooky. Současně byla doplňována IT technika - notebooky z vlastních prostředků. Z provozních prostředků byla zakoupena tiskárna, monitory. Třídly byly vybaveny novými pylonovými tabulemi, vestavěnými skříněmi, židlemi, lavicemi, katedrami, byly doplněny nástěnky a panely prezentující sporty.

Pokles položky ostatní náklady z činnosti s odchylkou -65,66 % byl způsoben skutečnou výší technického zhodnocení v roce 2021.

Daň z příjmu s odchylkou 100% byla dána srážkovou daní z úroku u běžných účtů školy, který odváděla Komerční banka.

Pokles u výnosů z prodeje služeb o 24,33% byl odrazem poklesu výnosů za stravování a ubytování z důvodů pokračující distanční výuky a nepřítomnosti žáků ve škole i v roce 2021.

V roce 2021 nečerpala škola z fondů, pokles proti plánu je o 100%.

Odchylka 100% v úrocích zobrazovala vyplácené úroky z produktu cash pooling Komerční banky.

Čl 9. Péče o spravovaný majetek

Informace o nemovitém majetku

Sportovní gymnázium Dany a Emila Zátopkových spravuje níže uvedený nemovitý majetek.

Budova	Adresa	Parcelní číslo
Škola	Volgogradská 2631/6, Ostrava – Zábřeh	St. 2895
Tělocvična	Volgogradská 2631/6, Ostrava – Zábřeh	St. 2893/2
Školní jídelna a DM	Volgogradská 2631/6, Ostrava – Zábřeh	St. 2892
Sportovní hala	Plzeňská 2627/16, Ostrava – Zábřeh	St. 5073
Správní budova víceúčelového sportovního areálu (VSA)	Volgogradská 2631/6, Ostrava – Zábřeh	St. 6511
Sklad	Volgogradská 2631/6, Ostrava – Zábřeh	St. 6524

Ostatní stavby a komunikace	Výměra v m ²	Parcelní číslo
Komunikace a parkoviště	654	783/32,38,39
Chodník a parkoviště u gymnázia	801	783/34,35
Lehkoatletický stadion včetně chodníku	12654	783/43,49,52,56
Víceúčelové hřiště	994	783/48
Tenisové kurty se stěnou	1389	783/62
Horolezecká věž	61	783/61
Dětský koutek	3370	783/51
Technická rekultivace ostatní plochy	108,85	783/55
Technická rekultivace ostatní plochy	35,12	783/40,41
Vrtaná studna		783/51

Ostatní stavby víceúčelového sportovního areálu zahrnují zavlažování a oplocení stadionu, přípojku vody, kanalizace a nízkého napětí správní budovy, osvětlení víceúčelového hřiště.

Pozemky	Výměra v m ²	Parcelní číslo
Zastavěná plocha škola	2463	St. 2895
Zastavěná plocha tělocvična	623	St. 2893/2
Zastavěná plocha jídelna a domov mládeže	699	St. 2892
Zastavěná plocha sportovní hala	1322	St. 5073
Zastavěná plocha správní budova VSA	219	St.6511
Zastavěná plocha sklad VSA	25	St.6524
Ostatní plocha a zeleň areál škola	1627	783/16
Ostatní plocha a zeleň areál škola	1500	783/29
Ostatní plocha a zeleň areál škola	614	783/32,33
Ostatní plocha a zeleň škola	314	783/39,40,41
Ostatní plocha – jiná plocha víceúčelový areál	3683	783/34,51
Ostatní plocha – ost. komunikace víceúčelový areál	1314	783/35,38,43,49
Ostatní plocha – sportoviště víceúčelový areál	14507	783/48,52,56,61,62
Ostatní plocha – zeleň víceúčelový areál	555	783/36,37,42,53
Ostatní plocha – zeleň víceúčelový areál	1449	783/54,55,60



7 – Rekonstrukce vestibulu školy.

Investiční činnost

V kalendářním roce 2021 došlo k realizaci těchto investičních akcí:

Byla dokončena akce „Rekonstrukce vestibulu školy“ zhotovením stavby. Došlo k přebudování prostoru vrátnice na bezpečnou zónu komunikace s návštěvníky, kteří doposud vstupovali do budovy školy bez přímého kontaktu se službou na vrátnici. Byla vyměněna podlaha, vybudovány stropní podhledy, instalována vzduchová teplovodní clona, zvyšující tepelný komfort v přízemí školy, byly rekonstruovány rozvody slaboproudu i silnoproudu. Na stavební část byly vynaloženy prostředky ve výši 1.439.789,60 Kč.

V roce 2018 byla zahájena průzkumným vrtem výstavba „Vrtané studny pro víceúčelový sportovní areál“. Cílem bylo zajištění vlastního vodního zdroje pro závlahu travnaté plochy víceúčelového sportovního areálu. V závěru roku 2020 byla zahájena stavební část, byly usazeny jímky na vodu a v roce 2021 byla dokončena strojní a technologická část. Škola je nyní pro závlahu travnatých ploch školního areálu sobestačná a nezávislá na dodávkách vody z veřejných zdrojů. Pro dokončení vrtané studny byly použity investiční prostředky ve výši 540.443,- Kč.

Největší zahájenou investiční akcí je vybudování sportovního zázemí připojeného k hlavnímu objektu školy pod názvem „Přístavba tělocvičny Sportovního gymnázia“. Původní sportovní hala na ul. Plzeňské, která je žáky gymnázia v současnosti využívána, je již zastaralá, navíc od budov gymnázia musí žáci na sportovní hodiny dojíždět. Cílem akce je proto zajistit přístavbu nové tělocvičny. Nová

budova bude situována na pozemcích za hlavním objektem školy na Volgogradské ulici v Ostravě-Zábřehu. Na základě studie byly zahájeny práce na projektové dokumentaci a v únoru 2021 byla podána žádost o vydání rozhodnutí o umístění stavby na Magistrát města Ostravy. Na 1. část projektové dokumentace byly použity prostředky ve výši 300.080,- Kč.

V roce 2021 byla zahájena akce „Energetické úspory Sportovního gymnázia Dany a Emila Zátokových Ostrava“. Prostřednictvím zřizovatele byla v únoru 2021 podána žádost v rámci Operačního programu Životní prostředí. Byla vypracována projektová dokumentace v ceně 414.000,- Kč a uhrazena záloha ve výši 38.000,- Kč na navýšení jističe u odběrného místa pro elektrickou energii, kterou by rekuperace vyžadovala. Do první vlny nebyla škola vybrána, bude usilovat o zařazení v roce 2023.

Poslední investiční akcí v roce 2021 byl „Nákup varného plynového kotle“. Školní kuchyně vaří obědy s denní maximální kapacitou 1080 porcí pro 2 střední školy a vývozem pro další 2 školy. Je vybavena 2 varnými kotli, plynovým a elektrickým, které byly pořízeny v roce 2004. Opatření varného plynového kotle bylo značné a každá další oprava byla nerentabilní. Z tohoto důvodu bylo nezbytné pořízení nového varného plynového kotle, modernějšího typu, o objemu 250 litrů, který zajistil plynulou přípravu obědů ve výše uvedené kapacitě. Cena pořízení byla 288.041,- Kč.



8 –Varný plynový kotel.

Opravy a údržba nemovitého majetku

V kalendářním roce 2021 se podařilo zajistit pět naplánovaných oprav nemovitého majetku většího charakteru.

Škola pokračovala ve výměnách PVC krytin v celkové výši 418.150,91 Kč. Opotřebovaná linolea byla vyměněna v pěti učebnách školy. Poškozená místa vyrovnána a byla položena nová PVC vrstva.

Po opravách podlah byly třídy vymalovány v ceně 65.938,- Kč. Z hygienických důvodů byla jako každoročně vymalována školní kuchyně za 95.469,- Kč.

K další akci patřila oprava uzemnění hromosvodů ve výši 24.000,- Kč na základě protokolu o revizích hromosvodů.

Byl opraven nefunkční bojler v učebně výtvarné výchovy tak, aby měli žáci v hodinách komfort při udržování pracovních pomůcek v ceně 35.000,- Kč.



9 – Výměna PVC krytiny v učebnách

Ostatní opravy do 40 tisíc Kč byly průběžně zajišťovány po předchozích rozbořech na poradách vedení a dotkly se všech úseků školy, školní jídelny, domova mládeže i venkovních prostor. Celková výše ostatních oprav dosáhla v roce 2021 částku 174.819,99 Kč

Opravy movitého majetku

Položky oprav movitého majetku ve výši 101.629,26 Kč zahrnují:

opravu zahradní techniky pro údržbu víceúčelového sportovního areálu v ceně 13.871,24 Kč

opravy filtrů a čoček u dataprojektorů v ceně 14.495,80 Kč

oprava brzd u služebního vozu v ceně 5.968,- Kč

oprava masážních van v ceně 29.490,12 Kč

ostatní opravy movitého majetku proběhly v ceně 37.804,10 Kč



10 – Chladící vitrína pro ovocný a salátový bar ve školní jídelně.

Inventarizace majetku

Inventarizace byla provedena ke dni roční účetní závěrky 31. 12. 2021 v souladu s příslušnými ustanoveními zákona č. 563/1991 Sb., o účetnictví v platném znění, v souladu s Českými účetními standardy pro organizace účtující podle vyhlášky č.505/2002 Sb., vyhláškou č. 270/2010 Sb. o inventarizaci majetku a závazků, podle směrnice o inventarizaci a v souladu s příkazem ředitele SG č. 2/2021 k provedení řádné inventarizace majetku a závazků za rok 2021.

Inventura byla zahájena dne 6. 12. 2021 a byla ukončena 27. 1. 2022. Inventurní soupisy jsou uloženy na ekonomickém oddělení.



11 – Vrtaná studna se zásobníky.

Závěr:

Inventarizace majetku a závazků k 31. 12. 2021 byla potvrzena inventarizační komisí a ředitelem. Všichni zúčastnění tj. inventari-zační komise i správci příslušných sbírek hmotného majetku neshledali žádné závažné chyby, které by ohrozily průběh prací. Rozdílové inventury nebyly prováděny, neboť nedošlo k pozdějším pohybům majetku. Přírůstky a úbytky byly zúčtovány do data vyhotovení inventarizační zprávy. Schodky a manka nebyly zjištěny, nejsou proto stanoveny žádné další postupy. Přebytky na majetku nebyly zjištěny. Účetní jednotka neeviduje pohledávky k odpisu. Výsledky, které byly dosaženy, hodnotí jako dobré. Závěrečná zpráva byla vyhotovena dne 28. 1. 2022 a předložena ke schválení řediteli sportovního gymnázia. Ředitel provedl kontrolu a potvrdil předepsanou dokumentaci.

Informace o pronájmech nemovitého majetku

Pronájmy nemovitého majetku i v roce 2021 ovlivnila pandemická situace a omezení možností nájemců provozovat svou činnost v prostorách sportovního gymnázia. Škola vyhověla opatření zřizovatele pro podporu podnikatelských subjektů v kraji ze dne 27. 3. 2020 o dočasných úpravách nájemních vztahů do doby ukončení omezení vycházejících z vyhlášení nouzového stavu. Škola nevyžadovala úhradu nájemného po svých partnerech ve všech případech, kdy jim bylo znemožněno svou činnost vykonávat po celou dobu od prvního uzavření škol od 11. 3. 2020.

V době mimo nouzový stav Sportovní gymnázium Dany a Emila Zátopkových pronajímá v odpoledních hodinách sportovní halu, tělocvičnu, kde se účastní pravidelného sportovního tréninku vyšší počet žáků školy evidovaných v oborech zaměřených na sportovní přípravu. Škola je povinna v těchto oborech sportovní trénink přímo zajišťovat, protože je součástí hlavní činnosti školy a všech nových školních vzdělávacích programů. Proto je každoročně sledováno, jaké procento sportovců vykonává sportovní trénink na odloučeném pracovišti sportovní haly a v tělocvičně z těch, kteří ve škole studují a naopak těch, kteří jsou žáky jiných škol.

Od tohoto parametru se pak odvíjí smluvní vztah se sportovními kluby, s nimiž má škola uzavřeny nájemní smlouvy. Pro účel mistrovských utkání stolního tenisu byla poskytnuta v omezené míře tělocvična školy klubu stolního tenisu MH stolní tenis o sobotách a nedělích. Víceúčelový sportovní areál škola poskytovala k pronájmům v odpoledních hodinách partnerským sportovním klubům. Jednalo se o tenisový klub a fotbalové kluby. Vedení školy průběžně sleduje ceny za pronájmy, které jsou obvyklé ve sportovním prostředí.

S účinností od 31. 8. 2021 na dobu jednoho roku je pronajata Ing. Mgr. Jakubem Wronou část 2. nadzemního podlaží správní budovy víceúčelového sportovního areálu pro regenerační a fyzioterapeutické služby..

S firmou Xertech má škola uzavřenu smlouvu na pronájem kopírovacího stroje pro potřeby žáků na dobu jednoho roku v prostoru školy.

V přízemí školní jídelny byl pronajat fyzické osobě nebytový prostor o výměře 32 m², ve kterém byl provozován bufet pro potřeby žáků dvou gymnázií, smlouva byla uzavřena na 10 měsíců roku 2021.

V suterénu školní jídelny byl v říjnu 2011 pronajat firmě PODA Ostrava nebytový prostor o výměře 13,25 m² k umístění IT technologie, v říjnu 2012 byla smlouva uzavřena na dobu neurčitou a schválena Rozhodnutím rady kraje č. 118/774 z 21. 8. 2012.

Na sportovní hale pronajímá škola prostor pro nápojové automaty firmy WITT Praha. Na hale probíhají o sobotách a nedělích sportovní akce, proto byla na dobu 12 měsíců pro vyšší komfort uzavřena nájemní smlouva.

Movité majetek škola nepronajímala.

Pojištění majetku

Soubor nemovitostí i movitý majetek sportovního gymnázia Dany a Emila Zátopkových je pojištěn, obdobně jako obecná odpovědnost za škodu a úrazy žáků, odpovědnost za škodu způsobenou provozem vozidla, havarijní pojištění služebního vozu a profesní odpovědnost u firmy SATUM CZECH s účinností od 1. 7. 2021 v délce trvání 5 let. Pojistné smlouvy uzavírá a hradí Moravsko-slezský kraj.

Pojistné události

Dne 21. 7. 2021 neznámý pachatel odcizil 2 ks tenisové stínící zástěny z hřiště na víceúčelovém sportovním areálu. Škodní událost vyšetřovala Policie ČR, která po 30 dnech vyšetřování krádeže odložila. Škola uplatnila u společnosti SATUM škodní událost, která byla odškodněna ve výši 5.050,- Kč.

Dne 21. 10. 2021 narazila do skleněné výplně vestibulu sportovní haly na Plzeňské ulici žákyně školy, která způsobila škodu nárazem auta do skla při jeho otáčení před budovou haly. Škola byla odškodněna ve výši nového zasklení v ceně 4.326,- Kč.

Školní úrazy žáků jsou odškodňovány přímo firmou SATUM bez spoluúčasti školy, v roce 2021 odškodněn žádný školní úraz.

Čl 10. Doplnková činnost

Hlavní doplňkovou činností provozovanou školou a schválenou ve zřizovací listině je závodní stravování zaměstnanců právnických osob vykonávajících činnost škol a školských zařízení zřizovaných krajem, obcí nebo svazkem obcí.

Závodní stravování je zajišťováno pro zaměstnance Gymnázia Ostrava-Zábřeh, Základní školy logopedická Paskovská, Ostrava-Hrabová a Základní školy 29. dubna v Ostravě-Výškovicích. Cena 1 porce připravovaného jídla je 80 Kč, při nákladech na nákup potravin 40 Kč, činily materiálové náklady 10 Kč, osobní náklady 29 Kč a zisk 1 Kč. Výše těchto příjmů vzrostla v důsledku zlepšené pandemické situace 49,80%.

Přehled nákladů a výnosů závodního stravování za rok 2021

	Kategorie	Číslo účtu	Výše v Kč
Náklady	Potraviny, materiál	501	202 921,51
	Energie	502	24 962,00
	Opravy	511	1 562,00
	Služby	518	5 205,00
	Platy	521	109 227,00
	Zákonné pojištění	524	36 920,00
	Jiné sociální pojištění	525	459,00
	Zákonné sociální náklady	527	4 223,00
	Odpisy	551	10 402,00
	Drobný dlouhodobý majetek	558	5 200,00
Celkem			401 081,51
	Kategorie	Číslo účtu	Výše v Kč
Výnosy	Potraviny	602	198 242,51
	Materiálové výnosy	602	52 010,00
	Osobní výnosy	602	150 829,00
	Zisk	602	5 021,00
Celkem			406 282,51
Výsledek hospodaření			5 021,00

V souladu se zřizovací listinou škola provozuje tělovýchovné a sportovní zařízení. Jedná se o krátkodobé pronájmy sportovní haly na Plzeňské ulici (500 Kč/hod.), baletního sálu na hale (150 Kč/hod.), menší tělocvičny v areálu na Volgogradské ulici (250 Kč/hod.), posilovny v areálu školy (200 Kč/hod.). Výše výnosů závisí na tom, kolik žáků školy v kmenových sportech trénuje v hale, tělocvičně a posilovně v odpoledních hodinách v družstvech partnerských sportovních klubů. Ve víceúčelo-vém sportovním areálu na Volgogradské ulici bylo pronajímáno fotbalové hřiště (440 Kč/hod), atletický ovál (300 Kč/hod.), tenisové kurty (100 Kč/hod.) v odpoledních hodinách partnerským sportovním klubům v příslušných sportovních specializacích. I v této činnosti byla výše příjmů negativně poznamenána pandemickou situací roku 2020 a opatrným přístupem sportovních partnerů v roce 2021 k uzavírání smluv, příjmy poklesly o 24,50%.

Přehled nákladů a výnosů z provozování tělovýchovných a sportovních zařízení v roce 2021:

	Výše v Kč
Náklady	261 027,50
Výnosy	325 080,00
Výsledek hospodaření	64 052,50

Dále škola na dobu určitou krátkodobě pronajímá místnosti ve vstupu do pavilonu domova mládeže pro účely provozování bufetu, plochu pro nápojové automaty na sportovní hale a plochu pro kopírovací stroj ve škole.

Od 1. 9. 2021 byla pronajata část 2. nadzemní podlaží správní budovy víceúčelového sportovního areálu pro regenerační a fyzioterapeutické služby na dobu jednoho roku firmou Ing. Mgr. Jakuba Wrony.

Smlouvu na dobu neurčitou má škola uzavřenu na pronájem technologické místnosti firmy PODA Ostrava v suterénu školní jídelny. Výše krátkodobých pronájmů jsou každoročně vyhodnocovány a aktualizovány.

Výnosy z pronájmu nemovitého majetku nezaznamenaly takový propad jako ostatní doplňkové činnosti, neboť příjem od firmy PODA byl stabilní po celý rok, neměla na něj vliv pandemická situace. Poklesly pouze o 3,51%. Přehled nákladů a výnosů z pronájmů nemovitého majetku v roce 2021:

	Výše v Kč
Náklady	185 131,00
Výnosy	234 840,50
Výsledek hospodaření	49 709,50

Škola pořádala dne 22. 6. 2021 vzdělávací akci „Zdraví a zdravý životní styl“ v rámci projektu „Krajského akčního plánu rozvoje vzdělávání MSK“. Akce zahrnovala přednášku o zdravé výživě, zaměřenou na dospívající mládež, přednášku na téma poruch příjmu potravy, na závěr připravil renomovaný kuchař praktickou ukázkou zdravého pokrmu. Akce se zúčastnili žáci středních škol z Ostravy.

Přehled nákladů a výnosů z provádění vzdělávacích kurzů v roce 2021:

	Výše v Kč
Náklady	61 000,00
Výnosy	61 000,00
Výsledek hospodaření	0,00



122 – Akce „Zdraví a zdravý životní styl“.

Škola neprovozovala v roce 2021 hostinskou činnost, ubytovací služby, ani masérské, rekondiční a regenerační služby. Tyto činnosti jsou však ve zřizovací listině povoleny.

V rámci doplňkové činnosti byl dosažen celkový zisk ve výši 119 407,00 Kč, který byl navržen zřizovateli k převodu do rezervního fondu.

Čl 11. Peněžní fondy

Fond investic

Celková tvorba výše prostředků fondu investic činila 4 145 776,84 Kč. Zdroje fondu tvořil kromě zůstatku k 1. 1. 2021 ve výši 1 760 964,36 Kč, příjem peněžních prostředků z odpisů ve výši 1 670 732,48 Kč, investiční příspěvek z rozpočtu zřizovatele ve výši 714 080,- Kč. Použity byly prostředky ve výši 3 453 353,60 Kč. Podrobný popis je uveden v kapitole péče o svěřený majetek – investiční činnost. Fond investic je plně kryt.

Krytí fondu		
Název účtu	Účet	Kč
Aktiva fondu reprodukce majetku – běžný účet 241/416		692 423,24
Pasiva fondu reprodukce majetku – účet 416		692 423,24

Rezervní fond z ostatních titulů

Zůstatek fondu k 31. 12. 2021 činil 522 416,09 Kč z toho:

účelový peněžní dar z roku 2011 ve výši 500 Kč od jednoho z rodičů na zajištění zlepšení podmínek studia žáků SG

účelový peněžní dar z roku 2010 ve výši 10 000 Kč od firmy Škoda Bike Holding na zakoupení zejména učební pomůcek

účelově určené peněžní dary z roku 2009 ve výši 510 009 Kč, z toho dar ve výši 500 000 Kč je určen k podpoře sportovní činnosti a zůstatek dalšího daru ve výši 10 009 Kč pro zajištění zlepšení podmínek studia žáků SG

zůstatek účelově daru firmy KORAS TRADE z roku 2008 ve výši 1 907,09 Kč.

Krytí fondu		
Název účtu	Účet	Kč
Aktiva rezervního fondu – běžný účet 241/414		522 416,09
Pasiva rezervního fondu – účet 414		522 416,09

Rezervní fond ze zlepšeného výsledku hospodaření

Zůstatek fondu na další rozvoj činnosti školy činil částku 430 314,80 Kč.

Krytí fondu		
Název účtu	Účet	Kč
Aktiva rezervního fondu – běžný účet 241/413		430 314,80
Pasiva rezervního fondu – účet 413		430 314,80

Fond kulturních a sociálních potřeb

S prostředky fondu kulturních sociálních potřeb bylo hospodařeno v souladu s platnou vyhláškou o fondu a v souladu se schválenou Kolektivní smlouvou pro rok 2021. Ředitel školy projednal s výborem Základní organizace ČMOS ve školství v dostatečném předstihu strukturu čerpání prostředků z fondu, příjmy fondu jsou tvořeny základním přidělem ve výši 2 % vyplacených hrubých mezd. Čerpání FKSP bylo i v roce 2021 nepříznivě ovlivněno pandemickou situací, omezenými možnostmi čerpání příspěvku na rekreace, vstupenky na kulturní a sportovní akce, regeneraci apod. Nevyčerpaný zůstatek bude převeden do roku 2022.

Pasiva FKSP	Účet	Kč
Počáteční zůstatek	412/100	534 015,23
Základní přiděl	412/110	986 597,00
Celkem tvorba fondu		1 520 612,23
Stravování	412/220	93 327,00
Rekreace	412/230	123 556,00
Kultura, tělovýchova, sport	412/240	214 887,00
Pracovní a životní výročí	421/260	13 000,00
Penzijní připojištění	412/270	214 300,00
Ostatní použití fondu	412/299	79 123,00
Celkem použití fondu		738 193,00
Konečný zůstatek		782 419,23

Aktiva FKSP	Účet	Kč
Běžný účet FKSP	243/100	694 651,31
Půjčky na bytové účely zaměstnanců	335/300	26 500,00
Poplatky účtu FSKP	377/100	204,00
Příděl 2 % HM do FKSP 12/2021		81 413,04
Dopočet 2 % z DPN za rok 2021		4 018,88
Splátka půjček FKSP 12/2021		4 000,00
Příspěvek penzijní připojištění 12/2020		-12 400,00
Vratka životní výročí 10/2021		2 000,00
Příspěvek penzijní pojištění 12/2021		-19 200,00
Příspěvek stravování zaměstnanců 12/2021		-11 168,00
Celkem aktiva FKSP		782 419,23

Aktiva a pasivu fondu jsou vyrovnány.

Fond odměn nemá organizace naplněn.

Čl 12. Pohledávky

Celkový stav krátkodobých pohledávek k 31. 12. 2021 činil 1.463.261,80 Kč. Kromě dvou pohledávek byly pohledávky do lhůty splatnosti a byly uhrazeny na začátku roku 2022. Pohledávkami po lhůtě splatnosti ve výši 17.957,- Kč byl závěrečný pronájem části prostoru správní budovy víceúčelového sportovního areálu a služby s ním související, který měla pronajata firma European Medical Services na dobu jednoho roku.

Smlouva byla ukončena k 15. 10. 2018, v závěru spolupráce firma neprokazovala dobrou platební schopnost, proto smlouva nebyla obnovena na další období. Pohledávka je vymáhána, Okresním soudem byl vydán platební rozkaz, čekáme na nabytí právní moci. V roce 2021 již nevznikla žádná nevymahatelná pohledávka, výběru partnerů je věnována velká pozornost a je součástí práce útvaru řídicí kontroly. Níže je uvedeno členění pohledávek podle zůstatků účtů:

Pohledávky	Účet	Kč
Odběratelé	311	96 711,71
Krátkodobé poskytnuté zálohy	314	114 637,00
Jiné pohledávky	315	12 350,00
Pohledávky za zaměstnanci	335	26 500,00
Ostatní krátkodobé pohledávky	377	5 604,00
Náklady příštích období	381	138 375,17
Dohadné účty aktivní	388	1 069 083,92
Pohledávky celkem		1 463 261,80

Čl 13. Závazky

Celkové závazky ke dni závěrky činily 8.573.430,92 Kč. Veškeré závazky byly závazky do lhůty splatnosti a byly uhrazeny na začátku roku 2022. Níže je uvedeno členění závazků podle zůstatku účtů:

Závazky	Účet	Kč
Dodavatelé	321	290 166,89
Krátkodobé přijaté zálohy	324	915 060,69
Zaměstnanci	331	3 323 128,00
Sociální zabezpečení	336	1 279 095,00
Zdravotní pojištění	337	551 758,00
Daň z příjmů ze závislé činnosti	342	381 927,00
Krátkodobé přijaté zálohy na transfery	374	220 000,00
Ostatní krátkodobé závazky	378	33 722,00
Výnosy příštích období	384	57 909,75
Dohadné účty pasivní	389	385 603,59

Dlouhodobé přijaté zálohy na transfer	472	1 135 060,00
Závazky celkem		8 573 430,92



ČÁST D) VÝSLEDKY KONTROL

Čl 14. Výsledky veřejnosprávních kontrol

V roce 2021 ve škole neproběhla žádná veřejnosprávní kontrola.

Čl 15. Výsledky ostatních kontrol

V roce 2021 neproběhla ve škole žádná kontrola.

ČÁST E) VYHODNOCENÍ POVINNÉHO PODÍLU O ZAMĚSTNANOSTI

Čl 16. Plnění podílu dle zákona č.435/2004 Sb. o zaměstnanosti

Oznámení o plnění povinného podílu osob se zdravotním postižením na celkovém počtu zaměstnanců podle § 83 zákona č.435/2004 Sb., o zaměstnanosti, je zasíláno každoročně na Úřad práce v Ostravě. Za kalendářní rok 2021 bylo oznámení předáno dne 17. 1. 2022. Na přepočtený počet zaměstnanců 91,73 vzniká povinný 4% podíl, který činí 3,66 osob.

Škola plní požadovaný podíl zaměstnáváním osob se zdravotním postižením v celkové výši 5,57 osob. Není proto nutné nikterak dokrývat požadovaný parametr jiným způsobem uvedeným v zákoně. Z výše uvedených údajů vyplývá, že škola neodvádí žádné prostředky do státního rozpočtu.

ČÁST F) POSKYTOVÁNÍ INFORMACÍ O SVOBODNÉM PŘÍSTUPU K INFORMACÍM

Čl 17. Poskytování informací podle zákona č. 106/1999 Sb., o svobodném přístupu k informacím

V roce 2021 byly poskytovány informace především rodičovské veřejnosti a to vždy v souladu se zákonem č. 106/1999 Sb., o svobodném přístupu k informacím, v platném znění. Informace se týkaly převážně podmínek studia na sportovním gymnáziu jako speciální škole a jejího postavení v systému výchovy sportovně talentované mládeže. Rodiče požadovali informace ústní formou při jednáních s třídními učiteli, popř. vedením školy nebo telefonickou či e-mailovou formou, na které pedagogičtí pracovníci reagovali v nejkratší možné době stejným způsobem.

Podle § 18 odst. 1 je kalendářní rok 2021 hodnocen takto:

Ze strany zákonných zástupců uchazečů o vzdělávání bylo podáno 55 odvolání proti rozhodnutí o nepřijetí. Z těchto 55 odvolání bylo 39 kladně vyřízeno z pozice správního orgánu prvního stupně v rámci tzv. auto-remedury, ostatní odvolání byla předána zřizovateli školy, který potvrdil správnost postupu ředitele školy.

Podle § 16a ředitel neřešil žádnou stížnost na postup při vyřizování žádosti o informace.

Výroční zpráva o činnosti v oblasti poskytování informací za rok 2021 je zveřejněna na informační nástěnce před ředitelnu školy a na webových stránkách školy:

www.sportgym-ostrava.cz

ČÁST G) PROJEDNÁNÍ ZPRÁVY

Čl 18. Informace o termínu a způsobu seznámení zaměstnanců se zprávou

Zaměstnanci budou se zprávou o činnosti a plnění úkolů seznamováni na provozních poradách po jednotlivých úsecích. Učitelé a vychovatelé na pedagogické radě, trenéři na trenérské radě, správní zaměstnanci, zaměstnanci školní jídelny a administrativy na provozní poradě.

Zpráva je zveřejněna na webových stránkách školy www.sportgym-ostrava.cz/, v tištěné podobě uložena u ředitele a na sekretariátě školy.)Údaj o projednání školskou radou

Zpráva o činnosti a plnění úkolů bude předána členům Školské rady k vyjádření. Informace o závodním stravování zaměstnanců

Čl 19. Zajištění závodního stravování zaměstnanců

Škola disponuje vlastní školní jídelnou, kde se stravují zaměstnanci školy. Kalkulace nákladů pro přípravu jídel byla následující:

Cena 1 porce oběda činila 79 Kč

Cena 1 porce večeře činila 69 Kč

U zaměstnanců sportovního gymnázia byly náklady na potraviny hrazeny strážníkem ve výši 27 Kč a příspěvkem FKSP ve výši 13 Kč na jeden oběd, u večeří, které organizace zajišťuje vychovatelům v souladu s platnými předpisy, strážník hradí 20 Kč, příspěvek FKSP je 10 Kč. Věcné náklady byly hrazeny z dotace na provozní výdaje zřizovatele pro úsek školní jídelny. Osobní náklady byly hrazeny ze mzdového limitu úseku školní jídelny.

Podíl zaměstnanců, kteří využívají závodní stravování, je velmi vysoký. V kalendářním roce 2021 využívalo závodní stravování 70 zaměstnanců školy.



O prázdninách škola nezajišťuje zaměstnancům závodní stravování, protože většina zaměstnanců čerpá dovolenou. Trenéři, kteří v době prázdnin pracují, nevyužijí případnou možnost stravování ve školní jídelně z důvodu časové nerentabilnosti při přesunech. Provoz školní jídelny v době prázdnin proto není ani v redukovaném rozsahu zajišťován.

Nákladová položka	Cena oběda	Cena večeře
Finanční normativ na potraviny	40,00 Kč	30,00 Kč
Věcné náklady	10,00 Kč	10,00 Kč
Osobní náklady	29,00 Kč	29,00 Kč
z toho - platy	21,00 Kč	21,00 Kč
- sociální zabezpečení	5,21 Kč	5,21 Kč
- zdravotní pojištění	1,89 Kč	1,89 Kč
- FKSP	0,42 Kč	0,42 Kč
- povinné pojištění 4,2 promile	0,09 Kč	0,09 Kč
- osobní ochranné pracovní pomůcky	0,39 Kč	0,39 Kč

ČÁST H) TABULKOVÁ ČÁST

Tab. 1 Přehled nákladů, výnosů a výsledek hospodaření z hlavní a doplňkové činnosti

Tab. 2 Přehled o plnění plánu hospodaření

Tab. 3 Tvorba a použití peněžních fondů

Tab. 5 Stav pohledávek závazků po lhůtě splatnosti

Tab. 6 Doplňková činnost v roce 2021

Zajištění finančních prostředků na krytí mezd včetně odvodů

PŘÍLOHY

1. Rozvaha příspěvkové organizace sestavená k 31. 12.
2. Výkaz zisku a ztrát příspěvkové organizace sestavený k 31. 12.
3. Příloha příspěvkové organizace sestavená k 31. 12.



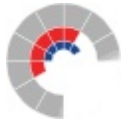
Přehled nákladů, výnosů a výsledek hospodaření z hlavní a doplňkové činnosti.

00602060 - Sportovní gymnázium Dany a Emila Zátokových, Ostrava, příspěvková organizace za období 2021

Ukazatel	Předchozí rok			Hodnocený rok			Vývojový ukazatel		
	Hlavní činnost	Doplňková činnost	Celkem	Hlavní činnost	Doplňková činnost	Celkem	Hlavní činnost	Doplňková činnost	Index celkem v %
	1	2	3=2+1	4	5	6=5+4	7 = 4 - 1	8 = 5 - 2	9=(6-3)/3
Náklady	74 406 205,88	793 538,64	75 199 744,52	83 291 959,75	918 008,01	84 209 967,76	8 885 753,87	124 469,37	11,98
A.I. Náklady z činnosti	74 397 366,82	793 538,64	75 190 905,46	83 280 689,89	918 008,01	84 198 697,90	8 883 323,07	124 469,37	11,98
A.I. 1. Spotřeba materiálu (501)	4 702 743,23	144 418,14	4 847 161,37	5 500 613,13	210 586,53	5 711 199,66	797 869,90	66 168,39	17,83
A.I. 2. Spotřeba energie (502)	2 177 676,29	263 888,24	2 441 564,53	2 212 028,67	235 073,00	2 447 101,67	34 352,38	-28 815,24	0,23
A.I. 8. Opravy a udržování (511)	1 047 924,24	8 937,50	1 056 861,74	880 839,16	34 168,00	915 007,16	-167 085,08	25 230,50	-13,42
A.I. 9. Cestovné (512)	60 640,00	0,00	60 640,00	256 386,87	0,00	256 386,87	195 746,87	0,00	322,80
A.I.12. Ostatní služby (518)	2 205 099,03	28 660,00	2 233 759,03	2 928 004,41	66 089,00	2 994 093,41	722 905,38	37 429,00	34,04
A.I.13. Mzdové náklady (521)	44 451 999,00	209 161,00	44 661 160,00	49 805 791,00	230 053,00	50 035 844,00	5 353 792,00	20 892,00	12,03
A.I.14. Zákonné sociální pojištění (524)	14 916 961,00	70 697,00	14 987 658,00	16 596 824,00	77 760,00	16 674 584,00	1 679 863,00	7 063,00	11,26
A.I.15. Jiné sociální pojištění (525)	174 099,00	845,00	174 944,00	201 346,00	934,00	202 280,00	27 247,00	89,00	15,63
A.I.16. Zákonné sociální náklady (527)	974 649,46	5 138,00	979 787,46	1 265 723,78	6 640,00	1 272 363,78	291 074,32	1 502,00	29,86
A.I.20. Jiné daně a poplatky (538)	3 800,00	0,00	3 800,00	5 100,00	0,00	5 100,00	1 300,00	0,00	34,21
A.I.28. Odpisy dlouhodobého majetku (551)	1 689 678,24	58 175,76	1 747 854,00	1 779 671,51	51 504,48	1 831 175,99	89 993,27	-6 671,28	4,77
A.I.35. Náklady z drobného dlouhodobého majetku (558)	1 804 134,81	3 618,00	1 807 752,81	1 820 892,68	5 200,00	1 826 092,68	16 757,87	1 582,00	1,01
A.I.36. Ostatní náklady z činnosti (549)	187 962,52	0,00	187 962,52	27 468,68	0,00	27 468,68	-160 493,84	0,00	-85,39
A.V. Daň z příjmů	8 839,06	0,00	8 839,06	11 269,86	0,00	11 269,86	2 430,80	0,00	27,50
A.V. 1. Daň z příjmů (591)	8 839,06	0,00	8 839,06	11 269,86	0,00	11 269,86	2 430,80	0,00	27,50
Výnosy	74 523 693,46	952 032,14	75 475 725,60	83 425 090,50	1 037 415,01	84 462 505,51	8 901 397,04	85 382,87	11,91
B.I. Výnosy z činnosti	2 977 725,38	952 032,14	3 929 757,52	4 219 161,87	1 037 415,01	5 256 576,88	1 241 436,49	85 382,87	33,76
B.I. 2. Výnosy z prodeje služeb (602)	2 834 586,97	767 874,64	3 602 461,61	3 971 098,07	882 190,01	4 853 288,08	1 136 511,10	114 315,37	34,72
B.I. 3. Výnosy z pronájmu (603)	5 694,00	184 157,50	189 851,50	3 353,00	155 225,00	158 578,00	-2 341,00	-28 932,50	-16,47
B.I.17. Ostatní výnosy z činnosti (649)	137 444,41	0,00	137 444,41	244 710,80	0,00	244 710,80	107 266,39	0,00	78,04
B.II. Finanční výnosy	46 521,34	0,00	46 521,34	59 315,12	0,00	59 315,12	12 793,78	0,00	27,50
B.II. 2. Úroky (662)	46 521,34	0,00	46 521,34	59 315,12	0,00	59 315,12	12 793,78	0,00	27,50
B.IV. Výnosy z transferů	71 499 446,74	0,00	71 499 446,74	79 146 613,51	0,00	79 146 613,51	7 647 166,77	0,00	10,70
B.IV. 2. Výnosy vybraných místních vládních institucí z transferů (672)	71 499 446,74	0,00	71 499 446,74	79 146 613,51	0,00	79 146 613,51	7 647 166,77	0,00	10,70
Výsledek hospodaření	126 326,64	158 493,50	284 820,14	144 400,61	119 407,00	263 807,61	18 073,97	-39 086,50	
A.V. Daň z příjmů	8 839,06	0,00	8 839,06	11 269,86	0,00	11 269,86	2 430,80	0,00	
A.V. 1. Daň z příjmů (591)	8 839,06	0,00	8 839,06	11 269,86	0,00	11 269,86	2 430,80	0,00	
C.2. Výsledek hospodaření běžného účetního období	117 487,58	158 493,50	275 981,08	133 130,75	119 407,00	252 537,75	15 643,17	-39 086,50	
C.2. Výsledek hospodaření běžného účetního období ()	117 487,58	158 493,50	275 981,08	133 130,75	119 407,00	252 537,75	15 643,17	-39 086,50	



A. I. 11. Aktivace vnitroorganizačních služeb (516)	0,00	0,00	0,00	0,00	0,00	0,00	0,00	0,00	0,00	0,00	0,00	0,00	0,00	0,00	0,00
A. I. 12. Ostatní služby (518)	2 163 000,00	1 155 000,00	65 000,00	3 383 000,00	35 000,00	3 418 000,00	1 492 429,79	1 396 997,01	38 577,61	2 928 004,41	66 089,00	2 994 093,41	-454 995,59	31 089,00	-12,40%
1. Služby spojů (telekomunikace, internet)	0,00	115 000,00	9 000,00	124 000,00	0,00	124 000,00	0,00	114 802,84	8 630,00	123 432,84	2 128,00	125 560,84	-567,16	2 128,00	1,26%
2. Nájemné nemovitostí a pozemků	0,00	0,00	0,00	0,00	0,00	0,00	0,00	13 700,00	0,00	13 700,00	0,00	13 700,00	13 700,00	0,00	100,00%
A. I. 13. Mzdové náklady (521)	46 347 000,00	0,00	870 000,00	47 217 000,00	327 000,00	47 544 000,00	48 716 683,00	500 000,00	589 108,00	49 805 791,00	230 053,00	50 035 844,00	2 588 791,00	-96 947,00	5,24%
1. Platy zaměstnanců (MŠMT; příspěvek kraje ze zdrojů MPSV; příspěvek na provoz)	46 117 000,00	0,00	0,00	46 117 000,00	0,00	46 117 000,00	48 364 085,00	500 000,00	0,00	48 864 085,00	0,00	48 864 085,00	2 747 085,00	0,00	5,96%
2. Ostatní platy z jiných zdrojů	0,00	0,00	30 000,00	30 000,00	327 000,00	357 000,00	0,00	0,00	34 768,00	34 768,00	230 053,00	264 821,00	4 768,00	-96 947,00	-25,82%
3. OPPP (OON)	150 000,00	0,00	790 000,00	940 000,00	0,00	940 000,00	151 672,00	0,00	554 340,00	706 012,00	0,00	706 012,00	-233 988,00	0,00	-24,89%
4. Použití fondu odměn	0,00	0,00	50 000,00	50 000,00	0,00	50 000,00	0,00	0,00	0,00	0,00	0,00	0,00	-50 000,00	0,00	-100,00%
5. Odstupné	0,00	0,00	0,00	0,00	0,00	0,00	0,00	0,00	0,00	0,00	0,00	0,00	0,00	0,00	
6. Náhrady za dočas. prac. neschopnost	80 000,00	0,00	0,00	80 000,00	0,00	80 000,00	200 926,00	0,00	0,00	200 926,00	0,00	200 926,00	120 926,00	0,00	151,16%
A. I. 14. Zákonné sociální pojištění (524)	15 638 000,00	0,00	88 427,00	15 726 427,00	110 526,00	15 836 953,00	16 352 163,00	169 000,00	75 661,00	16 596 824,00	77 760,00	16 674 584,00	870 397,00	-32 766,00	5,29%
A. I. 15. Jiné sociální pojištění (525)	180 000,00	0,00	0,00	180 000,00	1 373,00	181 373,00	201 204,00	0,00	142,00	201 346,00	934,00	202 280,00	21 346,00	-439,00	11,53%
A. I. 16. Zákonné sociální náklady (527)	922 000,00	0,00	11 600,00	933 600,00	6 540,00	940 140,00	1 121 581,48	23 620,00	120 522,30	1 265 723,78	6 640,00	1 272 363,78	332 123,78	100,00	35,34%
A. I. 17. Jiné sociální náklady (528)	0,00	0,00	0,00	0,00	0,00	0,00	0,00	0,00	0,00	0,00	0,00	0,00	0,00	0,00	
A. I. 18. Daň silniční (531)	0,00	0,00	0,00	0,00	0,00	0,00	0,00	0,00	0,00	0,00	0,00	0,00	0,00	0,00	
A. I. 19. Daň z nemovitostí (532)	0,00	0,00	0,00	0,00	0,00	0,00	0,00	0,00	0,00	0,00	0,00	0,00	0,00	0,00	
A. I. 20. Jiné daně a poplatky (538)	0,00	3 000,00	0,00	3 000,00	0,00	3 000,00	0,00	5 100,00	0,00	5 100,00	0,00	5 100,00	2 100,00	0,00	70,00%
A. I. 22. Smluvní pokuty a úroky z prodlení (541)	0,00	0,00	0,00	0,00	0,00	0,00	0,00	0,00	0,00	0,00	0,00	0,00	0,00	0,00	
A. I. 23. Jiné pokuty a penále (542)	0,00	0,00	0,00	0,00	0,00	0,00	0,00	0,00	0,00	0,00	0,00	0,00	0,00	0,00	
A. I. 25. Prodaný materiál (544)	0,00	0,00	0,00	0,00	0,00	0,00	0,00	0,00	0,00	0,00	0,00	0,00	0,00	0,00	
A. I. 26. Manka a škody (547)	0,00	0,00	0,00	0,00	0,00	0,00	0,00	0,00	0,00	0,00	0,00	0,00	0,00	0,00	
A. I. 27. Tvorba fondů (548)	0,00	0,00	0,00	0,00	0,00	0,00	0,00	0,00	0,00	0,00	0,00	0,00	0,00	0,00	
A. I. 28. Odpisy dlouhodobého majetku (551)	0,00	1 599 096,00	159 940,00	1 759 036,00	60 000,00	1 819 036,00	0,00	1 616 000,00	163 671,51	1 779 671,51	51 504,48	1 831 175,99	20 635,51	-8 495,52	0,67%
1. Odpisy majetku pořízeného z inv. transferu	0,00	0,00	157 440,00	157 440,00	0,00	157 440,00	0,00	0,00	160 443,51	160 443,51	0,00	160 443,51	3 003,51	0,00	1,91%



A. I. 29. Prodaný dlouhodobý nehmotný majetek (552)	0,00	0,00	0,00	0,00	0,00	0,00	0,00	0,00	0,00	0,00	0,00	0,00	0,00	0,00	0,00
A. I. 30. Prodaný dlouhodobý hmotný majetek (553)	0,00	0,00	0,00	0,00	0,00	0,00	0,00	0,00	0,00	0,00	0,00	0,00	0,00	0,00	0,00
A. I. 31. Prodané pozemky (554)	0,00	0,00	0,00	0,00	0,00	0,00	0,00	0,00	0,00	0,00	0,00	0,00	0,00	0,00	0,00
A. I. 32. Tvorba a zúčtování rezerv (555)	0,00	0,00	0,00	0,00	0,00	0,00	0,00	0,00	0,00	0,00	0,00	0,00	0,00	0,00	0,00
A. I. 33. Tvorba a zúčtování opravných položek (556)	0,00	0,00	0,00	0,00	0,00	0,00	0,00	0,00	0,00	0,00	0,00	0,00	0,00	0,00	0,00
A. I. 34. Náklady z vyřazených pohledávek (557)	0,00	0,00	0,00	0,00	0,00	0,00	0,00	0,00	0,00	0,00	0,00	0,00	0,00	0,00	0,00
A. I. 35. Náklady z drobného dlouhodobého majetku (558)	350 000,00	518 904,00	120 100,00	989 004,00	8 000,00	997 004,00	695 918,32	1 003 854,40	121 119,96	1 820 892,68	5 200,00	1 826 092,68	831 888,68	-2 800,00	83,16%
A. I. 36. Ostatní náklady z činnosti (549)	0,00	80 000,00	0,00	80 000,00	0,00	80 000,00	8 580,00	18 886,85	1,83	27 468,68	0,00	27 468,68	-52 531,32	0,00	-65,66%
A. II. Finanční náklady	0,00	0,00	0,00	0,00	0,00	0,00	0,00	0,00	0,00	0,00	0,00	0,00	0,00	0,00	0,00
A. II. 1. Prodané cenné papíry a podíly (561)	0,00	0,00	0,00	0,00	0,00	0,00	0,00	0,00	0,00	0,00	0,00	0,00	0,00	0,00	0,00
A. II. 2. Úroky (562)	0,00	0,00	0,00	0,00	0,00	0,00	0,00	0,00	0,00	0,00	0,00	0,00	0,00	0,00	0,00
A. II. 3. Kurzové ztráty (563)	0,00	0,00	0,00	0,00	0,00	0,00	0,00	0,00	0,00	0,00	0,00	0,00	0,00	0,00	0,00
A. II. 4. Náklady na přecenění reálnou hodnotou (564)	0,00	0,00	0,00	0,00	0,00	0,00	0,00	0,00	0,00	0,00	0,00	0,00	0,00	0,00	0,00
A. II. 5. Ostatní finanční náklady (569)	0,00	0,00	0,00	0,00	0,00	0,00	0,00	0,00	0,00	0,00	0,00	0,00	0,00	0,00	0,00
A. III. Náklady na transfery	0,00	0,00	0,00	0,00	0,00	0,00	0,00	0,00	0,00	0,00	0,00	0,00	0,00	0,00	0,00
A. III. 2. Náklady vybraných místních vládních institucí na transfery (572)	0,00	0,00	0,00	0,00	0,00	0,00	0,00	0,00	0,00	0,00	0,00	0,00	0,00	0,00	0,00
A. V. Daň z příjmů	0,00	0,00	0,00	0,00	0,00	0,00	0,00	0,00	11 269,86	11 269,86	0,00	11 269,86	11 269,86	0,00	100,00%
A. V. 1. Daň z příjmů (591)	0,00	0,00	0,00	0,00	0,00	0,00	0,00	0,00	11 269,86	11 269,86	0,00	11 269,86	11 269,86	0,00	100,00%
A. V. 2. Dodatečné odvody daně z příjmů (595)	0,00	0,00	0,00	0,00	0,00	0,00	0,00	0,00	0,00	0,00	0,00	0,00	0,00	0,00	0,00
B. Výnosy celkem (účtová třída 6xx)	66 556 000,00	7 492 000,00	6 297 467,00	80 345 467,00	1 430 000,00	81 775 467,00	69 819 186,00	8 476 150,00	5 129 754,50	83 425 090,50	1 037 415,01	84 462 505,51	3 079 623,50	-392 584,99	3,29%
B. I. Výnosy z činnosti	0,00	0,00	5 273 640,00	5 273 640,00	1 430 000,00	6 703 640,00	0,00	0,00	4 219 161,87	4 219 161,87	1 037 415,01	5 256 576,88	-1 054 478,13	-392 584,99	-21,59%
B. I. 1. Výnosy z prodeje vlastních výrobků (601)	0,00	0,00	0,00	0,00	0,00	0,00	0,00	0,00	0,00	0,00	0,00	0,00	0,00	0,00	0,00
B. I. 2. Výnosy z prodeje služeb (602)	0,00	0,00	5 273 640,00	5 273 640,00	1 190 000,00	6 413 640,00	0,00	0,00	3 971 098,07	3 971 098,07	882 190,01	4 853 288,08	-1 252 541,93	-307 809,99	-24,33%
1. Výnosy za ubytování a pobyt	0,00	0,00	0,00	0,00	0,00	0,00	0,00	0,00	249 586,00	249 586,00	0,00	249 586,00	249 586,00	0,00	100,00%



2. Výnosy za stravování (žáci a klienti, v DČ cizí)	0,00	0,00	0,00	0,00	0,00	0,00	0,00	0,00	0,00	3 386 068,33	3 386 068,33	406 282,51	3 792 350,84	3 386 068,33	406 282,51	100,00%
3. Výnosy za stravování (zaměstnanci)	0,00	0,00	0,00	0,00	0,00	0,00	0,00	0,00	0,00	313 488,74	313 488,74	0,00	313 488,74	313 488,74	0,00	100,00%
4. Výnosy z prodeje fakultativních služeb	0,00	0,00	0,00	0,00	0,00	0,00	0,00	0,00	0,00	0,00	0,00	0,00	0,00	0,00	0,00	
5. Výnosy z příspěvků na péči	0,00	0,00	0,00	0,00	0,00	0,00	0,00	0,00	0,00	0,00	0,00	0,00	0,00	0,00	0,00	
6. Úhrady zdravotních pojišťoven	0,00	0,00	0,00	0,00	0,00	0,00	0,00	0,00	0,00	0,00	0,00	0,00	0,00	0,00	0,00	
B. I. 3. Výnosy z pronájmů (603)	0,00	0,00	0,00	0,00	240 000,00	240 000,00	0,00	0,00	0,00	3 353,00	3 353,00	155 225,00	158 578,00	3 353,00	-84 775,00	-33,93%
B. I. 4. Výnosy z prodaného zboží (604)	0,00	0,00	0,00	0,00	0,00	0,00	0,00	0,00	0,00	0,00	0,00	0,00	0,00	0,00	0,00	
B. I. 8. Jiné výnosy z vlastních výkonů (609)	0,00	0,00	0,00	0,00	0,00	0,00	0,00	0,00	0,00	0,00	0,00	0,00	0,00	0,00	0,00	
B. I. 9. Smluvní pokuty a úroky z prodlení z pronájmů (641)	0,00	0,00	0,00	0,00	0,00	0,00	0,00	0,00	0,00	0,00	0,00	0,00	0,00	0,00	0,00	
B. I. 10. Jiné pokuty a penále (642)	0,00	0,00	0,00	0,00	0,00	0,00	0,00	0,00	0,00	0,00	0,00	0,00	0,00	0,00	0,00	
B. I. 11. Výnosy z vyřazených pohledávek (643)	0,00	0,00	0,00	0,00	0,00	0,00	0,00	0,00	0,00	0,00	0,00	0,00	0,00	0,00	0,00	
B. I. 12. Výnosy z prodeje materiálu (644)	0,00	0,00	0,00	0,00	0,00	0,00	0,00	0,00	0,00	0,00	0,00	0,00	0,00	0,00	0,00	
B. I. 13. Výnosy z prodeje DDNM (645)	0,00	0,00	0,00	0,00	0,00	0,00	0,00	0,00	0,00	0,00	0,00	0,00	0,00	0,00	0,00	
B. I. 14. Výnosy z prodeje DDHM kromě pozemků (646)	0,00	0,00	0,00	0,00	0,00	0,00	0,00	0,00	0,00	0,00	0,00	0,00	0,00	0,00	0,00	
B. I. 15. Výnosy z prodeje pozemků (647)	0,00	0,00	0,00	0,00	0,00	0,00	0,00	0,00	0,00	0,00	0,00	0,00	0,00	0,00	0,00	
B. I. 16. Čerpání fondů (648)	0,00	0,00	50 000,00	50 000,00	0,00	50 000,00	0,00	0,00	0,00	0,00	0,00	0,00	0,00	-50 000,00	0,00	-100,00%
B. I. 17. Ostatní výnosy z činností (649)	0,00	0,00	0,00	0,00	0,00	0,00	0,00	0,00	0,00	244 710,80	244 710,80	0,00	244 710,80	244 710,80	0,00	100,00%
B. II. Finanční výnosy	0,00	0,00	0,00	0,00	0,00	0,00	0,00	0,00	0,00	59 315,12	59 315,12	0,00	59 315,12	59 315,12	0,00	100,00%
B. II. 1. Výnosy z prodeje cenných papírů (661)	0,00	0,00	0,00	0,00	0,00	0,00	0,00	0,00	0,00	0,00	0,00	0,00	0,00	0,00	0,00	
B. II. 2. Úroky (662)	0,00	0,00	0,00	0,00	0,00	0,00	0,00	0,00	0,00	59 315,12	59 315,12	0,00	59 315,12	59 315,12	0,00	100,00%
B. II. 3. Kurzové zisky (663)	0,00	0,00	0,00	0,00	0,00	0,00	0,00	0,00	0,00	0,00	0,00	0,00	0,00	0,00	0,00	
B. II. 4. Výnosy z přecenění reálnou hodnotou (664)	0,00	0,00	0,00	0,00	0,00	0,00	0,00	0,00	0,00	0,00	0,00	0,00	0,00	0,00	0,00	
B. II. 6. Ostatní finanční výnosy (669)	0,00	0,00	0,00	0,00	0,00	0,00	0,00	0,00	0,00	0,00	0,00	0,00	0,00	0,00	0,00	
B. IV. Výnosy z transferů	66 556 000,00	7 492 000,00	1 023 827,00	75 071 827,00	0,00	75 071 827,00	69 819 186,00	8 476 150,00	851 277,51	79 146 613,51	0,00	79 146 613,51	4 074 786,51	0,00	0,00	5,43%



B. IV. 2. Výnosy vybraných místních vládních institucí z transferů (672)	66 556 000,00	7 492 000,00	1 023 827,00	75 071 827,00	0,00	75 071 827,00	69 819 186,00	8 476 150,00	851 277,51	79 146 613,51	0,00	79 146 613,51	4 074 786,51	0,00	5,43%
1. Rozpouštění investičního transferu ve věcné a časové souvislosti	0,00	0,00	157 440,00	157 440,00	0,00	157 440,00	0,00	0,00	160 443,51	160 443,51	0,00	160 443,51	3 003,51	0,00	1,91%
2. Výnosy z transferů - zřizovatel	0,00	7 492 000,00	0,00	7 492 000,00	0,00	7 492 000,00	0,00	8 476 150,00	0,00	8 476 150,00	0,00	8 476 150,00	984 150,00	0,00	13,14%
3. Dotace na provoz ze SR (příspěvek kraje ze zdrojů MPSV)	66 556 000,00	0,00	866 387,00	67 422 387,00	0,00	67 422 387,00	69 819 186,00	0,00	690 834,00	70 510 020,00	0,00	70 510 020,00	3 087 633,00	0,00	4,58%
4. Ostatní ministerstva a fondy	0,00	0,00	0,00	0,00	0,00	0,00	0,00	0,00	0,00	0,00	0,00	0,00	0,00	0,00	
5. Jiné ÚSC, Regionální rada	0,00	0,00	0,00	0,00	0,00	0,00	0,00	0,00	0,00	0,00	0,00	0,00	0,00	0,00	
6. Ze zahraničí	0,00	0,00	0,00	0,00	0,00	0,00	0,00	0,00	0,00	0,00	0,00	0,00	0,00	0,00	
7. Ostatní	0,00	0,00	0,00	0,00	0,00	0,00	0,00	0,00	0,00	0,00	0,00	0,00	0,00	0,00	
8. Na krytí DČ	0,00	0,00	0,00	0,00	0,00	0,00	0,00	0,00	0,00	0,00	0,00	0,00	0,00	0,00	
C. Výsledek hospodaření															
C. I. VH před zdaněním	0,00	0,00	0,00	0,00	267 561,00	267 561,00	0,00	0,00	144 400,61	144 400,61	119 407,00	263 807,61	144 400,61	-148 154,00	
C. I. 1. VH před zdaněním ()	0,00	0,00	0,00	0,00	267 561,00	267 561,00	0,00	0,00	144 400,61	144 400,61	119 407,00	263 807,61	144 400,61	-148 154,00	
C. II. VH po zdanění	0,00	0,00	0,00	0,00	267 561,00	267 561,00	0,00	0,00	133 130,75	133 130,75	119 407,00	252 537,75	133 130,75	-148 154,00	
C. II. 1. VH po zdanění ()	0,00	0,00	0,00	0,00	267 561,00	267 561,00	0,00	0,00	133 130,75	133 130,75	119 407,00	252 537,75	133 130,75	-148 154,00	

Tvorba a použití peněžních fondů

ORGANIZACE					
IČ:	00602060	ORG:	1108		
Název:	Sportovní gymnázium Dany a Emila Zátokových, Ostrava, příspěvková organizace				
Ulice	Volgogradská	Č. p.:	2631	Č. or.:	6
Obec:	Ostrava	PSČ:	700 30		

KONTAKTNÍ OSOBA (OSOBA, KTERÁ FORMULÁŘ VYPLNILA, POPŘ. JE MOŽNO JI V SOUVISLOSTI S FORMULÁŘEM KONTAKTOVAT)					
Jméno:	Tomáš	Příjmení:	Pracný		
Tel./mob.:	596 752 246	E-mail:	sg@sportgym-ostrava.cz		

FOND INVESTIC (416)	
Ukazatel	Kč
Stav fondu investic k 1. 1. 2021	1 760 964,36
Tvorba fondu	
Příděl z odpisů dlouhodobého majetku (416.0311-0319)	1 670 732,48
Investiční příspěvek z rozpočtu zřizovatele (416.032x)	714 080,00
Investiční dotace ze státních fondů, jiných veřejných rozpočtů a ostatní tvorba fondu (416.033x)	0,00
Příjmy z prodeje svěřeného dlouhodobého majetku (416.034x)	0,00
Peněžní dary a příspěvky od jiných subjektů (416.035x)	0,00
Příjmy z prodeje vlastního majetku PO (416 036x)	0,00
Převod z rezervního fondu (416.037x)	0,00
Zdroje fondu celkem	4 145 776,84
Použití fondu*	
Investiční akce (416.040x, 416.041x) viz samostatná příloha rozpisu akcí z Portálu majetku za rok 2021	-3 020 353,60
Čerpání fondu z důvodu nekrýtí finančními prostředky dle § 66 odst. 8 vyhlášky 410/2009 Sb. (416.042x)	0,00
Posílení zdrojů financování oprav a údržby majetku (416.047x)	0,00
z toho: Opravy a údržba dlouhodobého nemovitého majetku - pouze akce v hodnotě nad 40 tis. Kč zavedené v Portálu majetku	0,00
Splátky investičních úvěrů a půjček (416.048x)	0,00
Odvod do rozpočtu zřizovatele (416.049x)	-433 000,00
Použití fondu celkem	-3 453 353,60
Stav fondu investic k 31. 12. 2021	692 423,24
Z toho finančně kryto	692 423,24
Změna stavu za rok 2021	-1 068 541,12
Příloha z Portálu majetku:	
Soubor	KUMKPrehled_financ_RPTREM02.pdf
Komentář:	
Investiční prostředky budou využity na plánované akce v roce 2022.	

DOPLŇUJÍCÍ ÚDAJE K FONDU INVESTIC

Ukazatel	Kč
Stav běžného účtu fondu investic k 31. 12. 2021 (účet 241.0xxx)	692 423,24
z toho:	
Volné zdroje rezervované na použití v následujících letech (např. kumulace zdrojů na akce významnějšího charakteru)	692 423,24
Prostředky vyčleněné na případné spolufinancování akcí navržených ke schválení z rozpočtu MSK na reprodukci majetku	0,00
Prostředky blokové na případné předfinancování výdajů projektů spolufinancovaných z ESF	0,00

FKSP (412)

Ukazatel	Kč
Stav FKSP k 1. 1. 2021	534 015,23
Tvorba fondu	
Základní přiděl (412.011x)	986 597,00
Náhrada škod a pojistná plnění od pojišťovny k majetku FKSP (412.013x)	0,00
Peněžní a jiné dary (412.014x)	0,00
Ostatní tvorba fondu	0,00
Zdroje fondu celkem	1 520 612,23
Použití fondu	
Stravování (412.022x)	-93 327,00
Rekreace (412.023x)	-123 556,00
Kultura, tělovýchova, sport (412.024x)	-214 887,00
Sociální výpomoci (412.025x)	0,00
Peněžní a nepeněžní dary (412.026x a 0290)	-13 000,00
Penzijní připojištění (412.027x)	-214 300,00
Soukromé životní pojištění (412.028x)	0,00
Pořízení majetku (412.0291 - 0295)	0,00
Ostatní použití	-79 123,00
Použití fondu celkem	-738 193,00
Stav FKSP k 31. 12. 2021	782 419,23
Z toho finančně kryto	755 919,23
Změna stavu za rok 2021	248 404,00

Komentář:

Rozdíl finančního krytí ve výši 26.500,- Kč je kryt pohledávkami za zaměstnanci, kterým byly z fondu poskytnuty zápůjčky na bytová zařízení a které budou splaceny v následujících letech.

REZERVNÍ FOND (413) ZE ZLEPŠENÉHO VÝSLEDKU HOSPODAŘENÍ

Ukazatel	Kč
Stav rezervního fondu k 1. 1. 2021	154 333,72
Tvorba fondu	
Tvorba (413.051x - 056x)	275 981,08
Zdroje fondu celkem	430 314,80
Použití fondu	
Úhrada zhoršeného výsledku hospodaření (413.061x)	0,00
Úhrada sankcí (413.062x)	0,00
Posílení fondu investic se souhlasem zřizovatele (413.063x)	0,00
Překlenutí časového nesouladu mezi výnosy a náklady (413.064x)	0,00
Ostatní čerpání fondu (413.065x- 069x)	0,00
Použití fondu celkem	0,00
Stav rezervního fondu k 31. 12. 2021	430 314,80
Z toho finančně kryto	430 314,80
Změna stavu za rok 2021	275 981,08
Komentář:	

REZERVNÍ FOND (414) Z OSTATNÍCH TITULŮ

Ukazatel	Kč
Stav rezervního fondu k 1. 1. 2021	522 416,09
Tvorba fondu	
Peněžní dary účelové (414.054x)	0,00
Peněžní dary neúčelové (414.055x)	0,00
Ostatní tvorba (414.056x)	0,00
Zdroje fondu celkem	522 416,09
Použití fondu	
Úhrada zhoršeného výsledku hospodaření (414.061x)	0,00
Úhrada sankcí (414.062x)	0,00
Posílení fondu investic se souhlasem zřizovatele (414.063x)	0,00
Překlenutí časového nesouladu mezi výnosy a náklady (414.064x)	0,00
Čerpání darů (414.065x)	0,00
Čerpání k dalšímu rozvoji své činnosti (414.068x)	0,00
Ostatní čerpání fondu (414.069x)	0,00
Použití fondu celkem	0,00
Stav rezervního fondu k 31. 12. 2021	522 416,09
Z toho finančně kryto	522 416,09
Změna stavu za rok 2021	0,00
Komentář:	

FOND ODMĚN (411)	
Ukazatel	Kč
Stav fondu odměn k 1. 1. 2021	0,00
Tvorba fondu	
Příděl ze zlepšeného výsledku hospodaření a z peněžních darů účelově určených na platy (411.031x, 411.032x)	0,00
Ostatní tvorba fondu (411.033x)	0,00
Zdroje fondu celkem	0,00
Použití fondu	
Na překročení limitu prostředků na platy (411.041x)	0,00
Na odměny (411.042x)	0,00
Použití fondu celkem	0,00
Stav fondu odměn k 31. 12. 2021	0,00
Z toho finančně kryto	0,00
Změna stavu za rok 2021	0,00
Komentář:	

30. 3. 2022

datum

Mgr. Tomáš Pracný

za správnost vyhotovení odpovídá

30. 3. 2022

datum

Bozenhardová Jana 2243

za Krajský úřad Moravskoslezského kraje

Financování reprodukce majetku

_ 6 SRUR YQ J \ P Q J LXP ' DQ D (P L D = i WRSNRYêFK 2 VMDYD S tVS YNRYÍ RUJ DQJ DFH

5 RN QI N D G

Kód reprod. majetku	Název	Výdaj	Náklady celkem za rok		Zdroj financování					
					5 R J SR P H M 6.		Jiné zdroje		Vlastní zdroje	
			Požad. celkem	6 N X M P F H O P	Požad. celkem	6 N X M P F H O P	Požad. celkem	6 N X M P F H O P	Požad. celkem	6 N X M P F H O P
1108/2015/003	Rekonstrukce vestibulu školy	INV.	1 500,00	1 439,79	0,00	0,00	0,00	0,00	1 500,00	1 439,79
		NEINV.	0,00	0,00	0,00	0,00	0,00	0,00	0,00	0,00
1108/2017/010	9 U D Q W M G D S U R Y t F H - p H B Y e V S R U R Y Q	INV.	800,00	540,44	0,00	0,00	0,00	0,00	800,00	540,44
		NEINV.	0,00	0,00	0,00	0,00	0,00	0,00	0,00	0,00
1108/2018/005	3 t W D Y E D W B F Y p Q 6 S R U R Y Q K R J \ P Q	INV.	300,08	300,08	300,08	300,08	0,00	0,00	0,00	0,00
		NEINV.	0,00	0,00	0,00	0,00	0,00	0,00	0,00	0,00
1108/2020/005	2 S U D Y D 3 9 & N U W Q Y X p H E Q F K D N D E L Q H	INV.	0,00	0,00	0,00	0,00	0,00	0,00	0,00	0,00
		NEINV.	250,00	259,34	0,00	0,00	0,00	0,00	250,00	259,34
1108/2021/001	Energetické úspory - Sportovní Gymnází	INV.	452,00	452,00	414,00	414,00	0,00	0,00	38,00	38,00
		NEINV.	0,00	0,00	0,00	0,00	0,00	0,00	0,00	0,00
1108/2021/002	Nákup varného plynového kotle	INV.	296,45	288,04	0,00	0,00	0,00	0,00	296,45	288,04
		NEINV.	0,00	0,00	0,00	0,00	0,00	0,00	0,00	0,00
1108/2021/006	2 S U D Y D 3 9 & N U W Q Y X p H E Q F K ä N R O	INV.	0,00	0,00	0,00	0,00	0,00	0,00	0,00	0,00
		NEINV.	180,00	158,81	0,00	0,00	0,00	0,00	180,00	158,81
Celkem za rok		INV.	3 348,53	3 020,35	714,08	714,08	0,00	0,00	2 634,45	2 306,27
		NEINV.	430,00	418,15	0,00	0,00	0,00	0,00	430,00	418,15
Celkem za PO		INV.	3 348,53	3 020,35	714,08	714,08	0,00	0,00	2 634,45	2 306,27
		NEINV.	430,00	418,15	0,00	0,00	0,00	0,00	430,00	418,15
Celkem za sestavu		INV.	3 348,53	3 020,35	714,08	714,08	0,00	0,00	2 634,45	2 306,27
		NEINV.	430,00	418,15	0,00	0,00	0,00	0,00	430,00	418,15

Stav pohledávek a závazků po lhůtě splatnosti

ORGANIZACE					
IČ:	00602060	ORG:	1108		
Název:	Sportovní gymnázium Dany a Emila Zátokových, Ostrava, příspěvková organizace				
Ulice	Volgogradská	Č. p.:	2631	Č. or.:	6
Obec:	Ostrava	PSČ:	700 30		

KONTAKTNÍ OSOBA (OSOBA, KTERÁ FORMULÁŘ VYPLNILA, POPŘ. JE MOŽNO JI V SOUVISLOSTI S FORMULÁŘEM KONTAKTOVAT)					
Jméno:	Tomáš	Příjmení:	Pracný		
Tel./mob.:	596 752 246	E-mail:	sg@sportgym-ostrava.cz		

POHLEDÁVKY PO LHŮTĚ SPLATNOSTI				
Členění		Rok 2020 (předchozí)	Rok 2021 (hodnocený)	Rozdíl
Pohledávky celkem		661 624,18	1 463 261,80	801 637,62
z toho	Po lhůtě splatnosti	17 957,00	17 957,00	0,00
	v tom			
	do 30 dnů	0,00	0,00	0,00
	do 60 dnů	0,00	0,00	0,00
	do 90 dnů	0,00	0,00	0,00
	do 1 roku	0,00	0,00	0,00
	do 3 let	17 957,00	8 025,00	-9 932,00
	starší 3 let	0,00	9 932,00	9 932,00
	V soudním nebo exekučním řízení vymáháno	17 957,00	17 957,00	0,00
Částka vymožená soudně nebo v exekučním řízení v daném roce		0,00	0,00	0,00
Pohledávky evidované v podrozvahové evidenci		0,00	0,00	0,00

SOUPIS POHLEDÁVEK PO LHŮTĚ SPLATNOSTI STARŠÍCH NEŽ 1 ROK				
Datum vzniku pohledávky	Identifikace dlužníka	Částka	Druh pohledávky	Stav vymáhání
12. 10. 2018	European Medical Services	9 932,00	pronájem	platební rozkaz
14. 1. 2019	European Medical Services	8 025,00	služby spojené s pronájmem	platební rozkaz
Příloha (XLSX, XLS, ODS):				
Soubor	Soupis pohledávek.xlsx			

ZÁVAZKY PO LHŮTĚ SPLATNOSTI

Členění		Rok 2020 (předchozí)	Rok 2021 (hodnocený)	Rozdíl
Závazky celkem		7 600 692,20	8 573 430,92	972 738,72
z toho	Po lhůtě splatnosti	0,00	0,00	0,00
	v tom			
	do 30 dnů	0,00	0,00	0,00
	do 60 dnů	0,00	0,00	0,00
	do 90 dnů	0,00	0,00	0,00
	do 1 roku	0,00	0,00	0,00
	do 3 let	0,00	0,00	0,00
	starší 3 let	0,00	0,00	0,00

SOUPIS ZÁVAZKŮ PO LHŮTĚ SPLATNOSTI STARŠÍCH NEŽ 1 ROK

Datum vzniku závazku	Identifikace dlužníka	Částka	Druh závazku	Stav vymáhání
		0,00		

Příloha (XLSX, XLS, ODS):

Soubor

22. 3. 2022

datum

22. 3. 2022

datum

Mgr. Tomáš Pracný

za správnost vyhotovení odpovídá

Bozenhardová Jana 2243

za Krajský úřad Moravskoslezského kraje

Doplňková činnost dle jednotlivých okruhů

ORGANIZACE					
IČ:	00602060	ORG:	1108		
Název:	Sportovní gymnázium Dany a Emila Zátokových, Ostrava, příspěvková organizace				
Ulice	Volgogradská	Č. p.:	2631	Č. or.:	6
Obec:	Ostrava	PSČ:	700 30		

KONTAKTNÍ OSOBA (OSOBA, KTERÁ FORMULÁŘ VYPLNILA, POPŘ. JE MOŽNO JI V SOUVISLOSTI S FORMULÁŘEM KONTAKTOVAT)			
Jméno:	Tomáš	Příjmení:	Pracný
Tel./mob.:	596 752 246	E-mail:	sg@sportgym-ostrava.cz

v Kč

Doplňková činnost (všechny jednotlivé okruhy dle zřizovací listiny)	Výnosy k 31. 12. 2021	Náklady k 31. 12. 2021	Daň z příjmů (účet 591)	Dodatečné odvody daně z příjmů (účet 595)	Hospodářský výsledek po zdanění k 31. 12. 2021
101: Provádění rekvalifikačních, odborných a vzdělávacích kurzů, školení a jiných vzdělávacích akcí včetně zprostředkování	61 000,00	61 000,00	0,00	0,00	0,00
102: Hostinská činnost	0,00	0,00	0,00	0,00	0,00
103: Závodní stravování zaměstnanců právnických osob vykonávajících činnost škol a školských zařízení zřízených krajem, obcí nebo svazkem obcí	416 494,51	410 849,51	0,00	0,00	5 645,00
109: Pronájem majetku	234 840,50	185 131,00	0,00	0,00	49 709,50
1162: Masérské, rekondiční a regenerační služby	0,00	0,00	0,00	0,00	0,00
123: Ubytovací služby	0,00	0,00	0,00	0,00	0,00
129: Provozování tělovýchovných a sportovních zařízení a organizování sportovní činnosti	325 080,00	261 027,50	0,00	0,00	64 052,50
Doplňková činnost organizace celkem	1 037 415,01	918 008,01	0,00	0,00	119 407,00

Údaje musí být v souladu s účetní závěrkou.

21. 3. 2022

datum

21. 3. 2022

datum

Mgr. Tomáš Pracný

za správnost vyhotovení odpovídá

Bozenhardová Jana 2243

za Krajský úřad Moravskoslezského kraje

Zajištění finančních prostředků na krytí mezd včetně odvodů

ŠKOLA / ŠKOLSKÉ ZAŘÍZENÍ					
RED IZO:	600017516	IČ:	00602060	ORG:	1108
Název:	Sportovní gymnázium Dany a Emila Zátopkových, Ostrava, příspěvková organizace				
Ulice	Volgogradská	Č. p.:	2631	Č. or.:	6
Obec:	Ostrava	PSČ:	700 30		

KONTAKTNÍ OSOBA			
Jméno:	Tomáš	Příjmení:	Pracný
Tel./mob.:	596 752 246	E-mail:	sg@sportgym-ostrava.cz

Krytí peněžních fondů finančními prostředky	Stav na účtech fondů + závazky z vyúčt. mezd + VH	K 31. 12. 2021						Důvod krytí jinak (nekrytí vč. navrženého opatření k jeho odstranění)
		Výpočet finančního krytí mezd včetně odvodů						
		Pokladna, ceniny 261, 263	Běžný účet 241	Ostatní běžné účty 244, 245	Běžný účet FKSP 243	Kryto jinak	Finančně nekryto	
Výpočet finančního krytí fondů peněžními prostředky								
Stav finančních prostředků na BÚ + pokl. (261 + 24x)		27 568,00	8 949 873,46	0,00	694 651,31			
Objem cizích prostředků (všechny dlouhodobé a krátkodobé závazky uvedené v rozvaze, mimo závazky z vyúčtování mezd uvedené v řádku níže)	3 037 522,92	10 152,00	1 472 421,66	0,00	0,00	1 554 949,26	0,00	kryto zásobami, pohledávkami, dohadnými účty aktivními
Finanční prostředky na platy za 12/2021 (tzn. všechny závazky z vyúčtování mezd za 12/2021) (331, příp. 333, 336, 337, 338, 342)	5 535 908,00	17 416,00	5 518 492,00	0,00			0,00	
Fond odměn (411)	0,00	0,00	0,00	0,00		0,00	0,00	
FKSP (412)	782 419,23	0,00	61 267,92	0,00	694 651,31	26 500,00	0,00	splátky zápůjček FKSP v následujících letech
Rezervní fond tvořený ze zlepšeného výsledku hospodaření (413)	430 314,80	0,00	430 314,80	0,00		0,00	0,00	
Rezervní fond z ostatních titulů (414)	522 416,09	0,00	522 416,09	0,00		0,00	0,00	
Fond investic (416)	692 423,24	0,00	692 423,24	0,00		0,00	0,00	
Výsledek hospodaření běžného účetního období (dále VH) (493)	252 537,75	0,00	252 537,75	0,00	0,00	0,00	0,00	
Celkem fondy + mzdy 12/2021 + VH	11 253 542,03	27 568,00	8 949 873,46	0,00	694 651,31	1 581 449,26	0,00	
Rozdíl		0,00	0,00	0,00	0,00			

21. 3. 2022

datum

21. 3. 2022

datum

Mgr. Tomáš Pracný

za správnost vyhotovení odpovídá

Bozenhardová Jana 2243

za odbor školství, mládeže a sportu

Rozvaha příspěvkové organizace

sestavěná k 31.12.2021

(v Kč s přesností na dvě desetinná místa)

NACE	I
85312	00602060

Název, sídlo, právní forma a počet
účetní jednotky

Sportovní gymnázium

Dany a Emila Zátokových,

Ostrava, příspěvková

organizace

Volgogradská 2631/6

Ostrava - Záběh

700 30

islo položky	Název položky	Syntetický út	1	2	3	4
			OBDOBÍ			
			BRUTTO	KOREKCE	NETTO	MINULÉ
AKTIVA CELKEM			179 004 757.83	77 228 265.21	101 776 492.62	100 182 175.66
A. Stálá aktiva			167 747 015.80	77 228 265.21	90 518 750.59	89 329 572.98
I. Dlouhodobý nehmotný majetek			720 997.80	657 407.80	63 590.00	74 366.00
1.	Nehmotné výsledky výzkumu a vývoje	012				
2.	Software	013	166 998.00	103 408.00	63 590.00	74 366.00
3.	Ocenitelná práva	014				
4.	Povolenky na emise a preferenční limity	015				
5.	Drobný dlouhodobý nehmotný majetek	018	553 999.80	553 999.80		
6.	Ostatní dlouhodobý nehmotný majetek	019				
7.	Nedokončený dlouhodobý nehmotný majetek	041				
8.	Poskytnuté zálohy na dlouhodobý nehmotný majetek	051				
9.	Dlouhodobý nehmotný majetek určený k prodeji	035				
II. Dlouhodobý hmotný majetek			167 026 018.00	76 570 857.41	90 455 160.59	89 255 206.98
1.	Pozemky	031	15 565 950.25		15 565 950.25	15 565 950.25
2.	Kulturní památky	032	10 000.00		10 000.00	10 000.00
3.	Stavby	021	119 191 466.66	51 283 486.04	67 907 980.62	66 420 623.51
4.	Samostatné hmotné movité věci a soubory hmotných movitých věcí	022	9 422 127.02	4 422 435.30	4 999 691.72	5 247 898.72
5.	Podíly a jiné účastnické celky trvalých porostů	025				
6.	Drobný dlouhodobý hmotný majetek	028	20 864 936.07	20 864 936.07		
7.	Ostatní dlouhodobý hmotný majetek	029				
8.	Nedokončený dlouhodobý hmotný majetek	042	1 971 538.00		1 971 538.00	2 010 734.50
9.	Poskytnuté zálohy na dlouhodobý hmotný majetek	052				
10.	Dlouhodobý hmotný majetek určený k prodeji	036				
III. Dlouhodobý finanční majetek						
1.	Majetkové účastí v osobách s rozhodujícím vlivem	061				
2.	Majetkové účastí v osobách s podstatným vlivem	062				
3.	Dluhové cenné papíry držené do splatnosti	063				
5.	Termínované vklady dlouhodobé	068				
6.	Ostatní dlouhodobý finanční majetek	069				
IV. Dlouhodobé pohledávky						
1.	Poskytnuté návratné finanční výpomoci dlouhodobé	462				
2.	Dlouhodobé pohledávky z postoupených úvěrů	464				
3.	Dlouhodobé poskytnuté zálohy	465				
5.	Ostatní dlouhodobé pohledávky	469				
6.	Dlouhodobé poskytnuté zálohy na transfery	471				
B. Oběžná aktiva			11 257 742.03		11 257 742.03	10 852 602.68
I. Zásoby			122 387.46		122 387.46	76 986.77
1.	Pořízení materiálu	111				
2.	Materiál na sklad	112	122 387.46		122 387.46	76 986.77
3.	Materiál na cest	119				
4.	Nedokončená výroba	121				
5.	Polotovary vlastní výroby	122				
6.	Výrobky	123				
7.	Pořízení zboží	131				
8.	Zboží na sklad	132				
9.	Zboží na cest	138				

íslo položky	Název položky	Syntetický ú et	1	2	3	4
			OBDOBI			
			B ŽNÉ			MINULÉ
BRUTTO	KOREKCE	NETTO				
10.	Ostatní zásoby	139				
II.	Krátkodobé pohledávky		1 463 261.80		1 463 261.80	661 624.18
1.	Odb ratelé	311	96 711.71		96 711.71	182 177.50
4.	Krátkodobé poskytnuté zálohy	314	114 637.00		114 637.00	92 727.00
5.	Jiné pohledávky z hlavní innosti	315	12 350.00		12 350.00	464.00
6.	Poskytnuté návratné finan ní vypomoci krátkodobé	316				
9.	Pohledávky za zam stnanci	335	26 500.00		26 500.00	9 490.00
10.	Sociální zabezpe ení	336				
11.	Zdravotní pojišt ní	337				
12.	D chodové spo ení	338				
13.	Da z p íjm	341				
14.	Ostatní dan , poplatky a jiná obdobná pen žitá pln ní	342				
15.	Da z p idané hodnoty	343				
16.	Pohledávky za osobami mimo vybrané vládní instituce	344				
17.	Pohledávky za vybrannými úst edními vládními institucemi	346				
18.	Pohledávky za vybrannými místními vládními institucemi	348				
28.	Krátkodobé poskytnuté zálohy na transfery	373				
30.	Náklady p íštích období	381	138 375.17		138 375.17	85 608.82
31.	P íjmy p íštích období	385				
32.	Dohadné ú ty aktivní	388	1 069 083.92		1 069 083.92	286 800.86
33.	Ostatní krátkodobé pohledávky	377	5 604.00		5 604.00	4 356.00
III.	Krátkodobý finan ní majetek		9 672 092.77		9 672 092.77	10 113 991.73
1.	Majetkové cenné papíry k obchodování	251				
2.	Dluhové cenné papíry k obchodování	253				
3.	Jiné cenné papíry	256				
4.	Termínované vklady krátkodobé	244				
5.	Jiné b žné ú ty	245				
9.	B žný ú et	241	8 949 873.46		8 949 873.46	9 626 564.46
10.	B žný ú et FKSP	243	694 651.31		694 651.31	467 411.27
15.	Geniny	263	2 665.00		2 665.00	3 930.00
16.	Peníze na cest	262				
17.	Pokladna	261	24 903.00		24 903.00	16 086.00

íslo položky	Název položky	Syntetický ú et	1	2
			OBDOBI	
			B ŽNÉ	MINULÉ
PASIVA CELKEM			101 776 492.62	100 182 175.66
C.	Vlastní kapitál		93 203 061.70	92 581 483.46
I.	Jm ní ú etní jednotky a upravující položky		90 522 950.59	89 333 772.98
1.	Jm ní ú etní jednotky	401	93 868 254.11	92 518 632.99
3.	Transfery na po ízení dlouhodobého majetku	403	8 975 933.78	9 136 377.29
4.	Kurzové rozdíly	405		
5.	Oce ovací rozdíly p i prvotním použití metody	406	-12 321 237.30	-12 321 237.30
6.	Jiné oce ovací rozdíly	407		
7.	Opravy p edcházejících ú etních období	408		
II.	Fondy ú etní jednotky		2 427 573.36	2 971 729.40
1.	Fond odm n	411		
2.	Fond kulturních a sociálních pot eb	412	782 419.23	534 015.23
3.	Rezervní fond tvo ený ze zlepšeného výsledku hospoda ení	413	430 314.80	154 333.72
4.	Rezervní fond z ostatních titul	414	522 416.09	522 416.09
5.	Fond reprodukce majetku, fond investic	416	692 423.24	1 760 964.36
III.	Výsledek hospoda ení		252 537.75	275 981.08
1.	Výsledek hospoda ení b žného ú etního období		252 537.75	275 981.08
2.	Výsledek hospoda ení ve schvalovacím ízení	431		
3.	Výsledek hospoda ení p edcházejících ú etních období	432		
D.	Cizí zdroje		8 573 430.92	7 600 692.20
I.	Rezervy			
1.	Rezervy	441		
II.	Dlouhodobé závazky		1 135 060.00	1 135 060.00
1.	Dlouhodobé ú v ry	451		
2.	P íjaté návratné finan ní výpomoci dlouhodobé	452		
4.	Dlouhodobé p íjaté zálohy	455		
7.	Ostatní dlouhodobé závazky	459		
8.	Dlouhodobé p íjaté zálohy na transfery	472	1 135 060.00	1 135 060.00
III.	Krátkodobé závazky		7 438 370.92	6 465 632.20
1.	Krátkodobé ú v ry	281		
4.	Jiné krátkodobé p íj ky	289		
5.	Dodavatelé	321	290 166.89	109 303.90
7.	Krátkodobé p íjaté zálohy	324	915 060.69	840 687.27
9.	P íjaté návratné finan ní výpomoci krátkodobé	326		
10.	Zam stnanci	331	3 323 128.00	2 772 353.00
11.	Jiné závazky v í zam stnanc m	333		
12.	Sociální zabezpe ení	336	1 279 095.00	1 151 864.00
13.	Zdravotní pojišt ní	337	551 758.00	497 239.00
14.	D chodové spo ení	338		
15.	Da z p íjm	341		
16.	Ostatní dan , poplatky a jiná obdobná pen žitá pln ní	342	381 927.00	519 548.00
17.	Da z p ídané hodnoty	343		
18.	Závazky k osobám mimo vybrané vládní instituce	345		
19.	Závazky k vybraným úst edním vládním institucím	347		
20.	Závazky k vybraným místním vládním institucím	349		
32.	Krátkodobé p íjaté zálohy na transfery	374	220 000.00	200 200.00
35.	Výdaje p íštích období	383		
36.	Výnosy p íštích období	384	57 909.75	
37.	Dohadné ú ty pasivní	389	385 603.59	340 499.03
38.	Ostatní krátkodobé závazky	378	33 722.00	33 938.00

Sestaveno dne: 31.01.2022 17:32:40	Podpisový záznam
Právní forma ú etní jednotky P ísp vková organizace	Pozn.

Výkaz zisku a ztráty příspěvkové organizace

sestavený k 31.12.2021

(v Kč s přesností na dvě desetinná místa)

NACE	I
85312	00602060

Název, sídlo, právní forma a počet
innosti účetní jednotky

Sportovní gymnázium

Dany a Emila Zátokových,

Ostrava, příspěvková

organizace

Volgogradská 2631/6

Ostrava - Záběh

700 30

íslo položky	Název položky	Syntetický účet	BĚŽNÉ OBDOBÍ		MINULÉ OBDOBÍ	
			1	2	3	4
			Hlavníinnost	Hospodáskáinnost	Hlavníinnost	Hospodáskáinnost
A.	NAKLADY CELKEM		83 291 959.75	918 008.01	74 406 205.88	793 538.64
I.	Náklady zinnosti		83 280 689.89	918 008.01	74 397 366.82	793 538.64
1.	Spotěba materiálu	501	5 500 613.13	210 586.53	4 702 743.23	144 418.14
2.	Spotěba energie	502	2 212 028.67	235 073.00	2 177 676.29	263 888.24
3.	Spotěba jiných neskladovatelných dodávek	503				
4.	Prodané zboží	504				
5.	Aktivace dlouhodobého majetku	506				
6.	Aktivace oběžného majetku	507				
7.	Změna stavu zásob vlastní výroby	508				
8.	Opravy a udržování	511	880 839.16	34 168.00	1 047 924.24	8 937.50
9.	Cestovné	512	256 386.87		60 640.00	
10.	Náklady na reprezentaci	513				
11.	Aktivace vnitroorganizačních služeb	516				
12.	Ostatní služby	518	2 928 004.41	66 089.00	2 205 099.03	28 660.00
13.	Mzdové náklady	521	49 805 791.00	230 053.00	44 451 999.00	209 161.00
14.	Zákonné sociální pojištění	524	16 596 824.00	77 760.00	14 916 961.00	70 697.00
15.	Jiné sociální pojištění	525	201 346.00	934.00	174 099.00	845.00
16.	Zákonné sociální náklady	527	1 265 723.78	6 640.00	974 649.46	5 138.00
17.	Jiné sociální náklady	528				
18.	Daně silniční	531				
19.	Daně z nemovitostí	532				
20.	Jiné daně a poplatky	538	5 100.00		3 800.00	
22.	Smluvní pokuty a úroky z prodlení	541				
23.	Jiné pokuty a penále	542				
24.	Dary a jiná bezúplatná předání	543				
25.	Prodaný materiál	544				
26.	Manka a škody	547				
27.	Tvorba fondů	548				
28.	Odpisy dlouhodobého majetku	551	1 779 671.51	51 504.48	1 689 678.24	58 175.76
29.	Prodaný dlouhodobý nehmotný majetek	552				
30.	Prodaný dlouhodobý hmotný majetek	553				
31.	Prodané pozemky	554				
32.	Tvorba a zúčtování rezerv	555				
33.	Tvorba a zúčtování opravných položek	556				
34.	Náklady z odepsaných pohledávek	557				
35.	Náklady z drobného dlouhodobého majetku	558	1 820 892.68	5 200.00	1 804 134.81	3 618.00
36.	Ostatní náklady zinnosti	549	27 468.68		187 962.52	
II.	Finanční náklady					
1.	Prodané cenné papíry a podíly	561				
2.	Úroky	562				
3.	Kurzové ztráty	563				
4.	Náklady z přecenění reálnou hodnotou	564				
5.	Ostatní finanční náklady	569				
III.	Náklady na transfery					
1.	Náklady vybraných ústředních vládních institucí na transfery	571				
2.	Náklady vybraných místních vládních institucí na transfery	572				
V.	Daně z příjmů		11 269.86		8 839.06	
1.	Daně z příjmů	591	11 269.86		8 839.06	
2.	Dodatečné odvody daně z příjmů	595				

íslo položky	Název položky	Syntetický ú et	1	2	3	4
			B ŽNE OBDOBI		MINULÉ OBDOBI	
			Hlavníinnost	Hospodáskáinnost	Hlavníinnost	Hospodáskáinnost
B.	VÝNOSY CELKEM		83 425 090.50	1 037 415.01	74 523 693.46	952 032.14
I.	Výnosy z inností		4 219 161.87	1 037 415.01	2 977 725.38	952 032.14
1.	Výnosy z prodeje vlastních výrobk	601				
2.	Výnosy z prodeje služeb	602	3 971 098.07	882 190.01	2 834 586.97	767 874.64
3.	Výnosy z pronájmu	603	3 353.00	155 225.00	5 694.00	184 157.50
4.	Výnosy z prodaného zboží	604				
8.	Jiné výnosy z vlastních výkon	609				
9.	Smluvní pokuty a úroky z prodlení	641				
10.	Jiné pokuty a penále	642				
11.	Výnosy z vy azených pohledávek	643				
12.	Výnosy z prodeje materiálů	644				
13.	Výnosy z prodeje dlouhodobého nehmotného majetku	645				
14.	Výnosy z prodeje dlouhodobého hmotného majetku krom pozemk	646				
15.	Výnosy z prodeje pozemk	647				
16.	erpání fond	648				
17.	Ostatní výnosy z inností	649	244 710.80		137 444.41	
II.	Finan ní výnosy		59 315.12		46 521.34	
1.	Výnosy z prodeje cenných papír a podíl	661				
2.	Úroky	662	59 315.12		46 521.34	
3.	Kurzové zisky	663				
4.	Výnosy z p ecen ní reálnou hodnotou	664				
6.	Ostatní finan ní výnosy	669				
IV.	Výnosy z transfer		79 146 613.51		71 499 446.74	
1.	Výnosy vybraných úst edních vládních institucí z transfer	671				
2.	Výnosy vybraných místních vládních institucí z transfer	672	79 146 613.51		71 499 446.74	
C.	VÝSLEDEK HOSPODA ENÍ					
1.	Výsledek hospoda ení p ed zdan ním		144 400.61	119 407.00	126 326.64	158 493.50
2.	Výsledek hospoda ení b žného ú etního období		133 130.75	119 407.00	117 487.58	158 493.50

Sestaveno dne: 31.01.2022 17:35:49	Podpisový záznam
Právní forma ú etní jednotky P ísp vková organizace	Pozn.

Výčet položek podle vyhlášky č. 410/2009
Sb. ve znění pozdějších předpisů

**Příloha organizačních složek státu,
územních samosprávných celků,
příspěvkových organizací a
regionálních rad**

sestavená k 31.12.2021

(v Kč s přesností na dvě desetinná
místa)

NACE	I
85312	00602060

Název, sídlo, právní forma a počet
účetní jednotky

Sportovní gymnázium

Dany a Emila Zátokových,

Ostrava, příspěvková

organizace

Volgogradská 2631/6

Ostrava - Záběh

700 30

A.1. Informace podle § 7 odst. 3 zákona

Účetní jednotka nemá informaci o skutečnostech, které by jí omezovaly nebo jí zabráňovaly nepřetržitě pokračovat v činnosti.

A.2. Informace podle § 7 odst. 4 zákona

V souladu s platnou vyhláškou č. 410/2009 Sb. nebyly provedeny žádné změny v útočkové osnově pro rok 2021.

A.3. Informace podle § 7 odst. 5 zákona

Účetní jednotka vede účetnictví v souladu se zákonem č. 563/1991 Sb., o účetnictví, vyhláškou č. 410/2009 Sb. a českými účetními standardy pro níž, které vybrané účetní jednotky č. 701 - 710. V souladu s novelizací dle vyhlášky 312/2014 Sb. se stala konsolidovanou jednotkou státu. Zřízovatel rozhodl, že i nadále má vést účetnictví ve zjednodušeném rozsahu. Účtový rozvrh organizace je vypracován v souladu s platnou směrnou účtovou osnovou pro příspěvkové organizace odvětví kultury, životního prostředí, školství a sociálních věcí Moravskoslezského kraje pro rok 2021. Majetek je oceněn poizovací cenou, reprodukcí poizovací cenou nebo vlastními náklady. Účetní jednotka odepisuje dlouhodobý hmotný a nehmotný majetek v souladu se schváleným materiálem "Způsob odpisování dlouhodobého majetku a odpisové plány u příspěvkových organizací Moravskoslezského kraje". Dlouhodobý majetek se odepisuje po celou dobu jeho používání. Organizace používá i majetek plně odepisovaný (z důvodu způsobu odpisování do 31. 12. 2012). Pro účtování o pořízení a úbytku zásob se používá způsob A.

A.4. Informace podle §7 odst. 5 zákona o stavu účtů v knize podrozvahových účtů

íslo položky	Název položky	Podrozvahový účet	ÚČETNÍ OBDOBÍ	
			BĚŽNÉ	MINULÉ
P.I.	Majetek účetní jednotky		5 356 716.10	5 173 701.28
1.	Jiný drobný dlouhodobý nehmotný majetek	901	159 882.80	159 882.80
2.	Jiný drobný dlouhodobý hmotný majetek	902	5 196 833.30	5 013 818.48
3.	Výazené pohledávky	905		
4.	Výazené závazky	906		
5.	Ostatní majetek	909		
P.II.	Kr. podm. pohledávky a závazky z transfer			
1.	Kr. podm. pohledávky z p edf. transf.	911		
2.	Kr. podm. závazky z p edf. transf.	912		
3.	Kr. podm. pohledávky ze zahr. transf.	913		
4.	Kr. podm. závazky ze zahr. transf.	914		
5.	Ostatní kr. podm. pohledávky z transfer	915		
6.	Ostatní kr. podm. závazky z transfer	916		
P.III.	Podm.pohl.z d vodu užívání maj.jinou os.			
1.	Kr.podm.pohl.z d vodu úplatného už. maj.	921		
2.	Dl.podm.pohl.z d vodu úplatného už. maj.	922		
3.	Kr.podm.pohl.z d vodu už.maj. - výp j ka	923		
4.	Dl.podm.pohl.z d vodu už.maj. - výp j ka	924		
5.	Kr.podm.pohl.z d vodu už.maj.-jiný d vod	925		
6.	Dl.podm.pohl.z d vodu už.maj.-jiný d vod	926		
P.IV.	Další podmíněné pohledávky			
1.	Kr.podm.pohl.ze smluv o prodeji dlouh.maj.	931		
2.	Dl.podm.pohl.ze smluv o prodeji dlouh.maj.	932		
3.	Kr.podmíněné pohledávky z jiných smluv	933		
4.	Dl.podmíněné pohledávky z jiných smluv	934		
5.	Kr. podm. pohl. ze sdílených daní	939		
6.	Dl. podm. pohl. ze sdílených daní	941		
7.	Kr.podm.pohl.ze vztahu k jiným zdroj m	942		
8.	Dl.podm.pohl.ze vztahu k jiným zdroj m	943		
9.	Kr.podm.úhrady pohl.z p ijatých zajišť ní	944		
10.	Dl.podm.úhrady pohl.z p ijatých zajišť ní	945		
11.	Kr.podm.pohl.ze soudních spor , ízení	947		
12.	Dl.podm.pohl.ze soudních spor , ízení	948		
P.V.	Dl. podm. pohledávky a závazky z transfer			
1.	Dl. podm. pohledávky z p edf. transfer	951		
2.	Dl. podm. závazky z p edf. transfer	952		
3.	Dl. podm. pohledávky ze zahr. transfer	953		
4.	Dl. podm. závazky ze zahr. transfer	954		
5.	Ost. dl. podm. pohledávky z transfer	955		
6.	Ost. dl. podm. závazky z transfer	956		
P.VI.	Podm.závazky z d vodu užívání cizího maj.		43 923.00	43 923.00
1.	Kr.podm.závazky z operativního leasingu	961		
2.	Dl.podm.závazky z operativního leasingu	962		
3.	Kr.podm.záv. z finan ního leasingu	963		
4.	Dl.podm.záv. z finan ního leasingu	964		
5.	Kr.podm.záv.z d vodu už.maj. - výp j ka	965	43 923.00	43 923.00
6.	Dl.podm.záv.z d vodu už.maj. - výp j ka	966		
7.	Kr.podm.záv.z d vodu už.maj. nebo p evzetí	967		
8.	Dl.podm.záv.z d vodu už.maj. nebo p evzetí	968		
P.VII.	Další podmíněné závazky			
1.	Kr.podm.záv.ze smluv o po ízení dl.maj.	971		
2.	Dl.podm.záv.ze smluv o po ízení dl.maj.	972		
3.	Kr. podmíněné závazky z jiných smluv	973		
4.	Dl. podmíněné závazky z jiných smluv	974		
5.	Kr. podmíněné záv. z p ijatého kolaterálu	975		
6.	Dl. podmíněné záv. z p ijatého kolaterálu	976		
7.	Kr.podm.záv.z práv. p edpis a další in.	978		
8.	Dl.podm.záv.z práv. p edpis a další in.	979		
9.	Kr.podm.závazky z poskyt. garancí jednor.	981		
10.	Dl.podm.závazky z poskyt. garancí jednor.	982		
11.	Kr. podm. záv. z poskyt. garancí ostatních	983		

A.4. Informace podle §7 odst. 5 zákona o stavu účtů v knize podrozvahových účtů

íslo položky	Název položky	Podrozvahový účet	ÚČETNÍ OBDOBÍ	
			BĚŽNÉ	MINULÉ
12.	Dl. podm. záv. z poskyt. garancí ostatních	984		
13.	Kr. podm. záv. ze soud. spor , správ. íz..	985		
14.	Dl. podm. záv. ze soud. spor , správ. íz..	986		
P.VIII.	Ost. podm. aktiva a pasiva a vyrov. účty			
1.	Ostatní krátkodobá podmíněná aktiva	991		
2.	Ostatní dlouhodobá podmíněná aktiva	992		
3.	Ostatní krátkodobá podmíněná pasiva	993		
4.	Ostatní dlouhodobá podmíněná pasiva	994		
5.	Vyrovňovací účet k podrozvahovým účtům	999	5 312 793.10	5 129 778.28

A.6. Informace podle § 19 odst. 6 zákona

Nemáme informace o významných skutečnostech souvisejících s účetní závěrkou a finanční situací účetní jednotky.

C. Doplnující informace k položkám rozvahy "C.I.1 Jm ní ú etní jednotky" a "C.I.3 Transfery na po ízení dlouhodobého majetku"

íslo položky	Název položky	Ú ETNÍ OBDOBÍ	
		B ŽNĚ	MINULĚ
C.1.	Zvýš.st.transf.na po .DM za b ž. ú . obd.		
C.2.	Sníž.st.transf.na po .DM ve v c. a as. s.	160 443.51	157 446.24

Fond kulturních a sociálních potřeb

Položka		B ĚŽNÉ Ú ETNÍ OBDOBÍ
íslo	Název	
A.I.	Po áte ní stav fondu k 1.1.	534 015.23
A.II.	Tvorba fondu	986 597.00
1.	Základní p íd l	986 597.00
2.	Splátky p j ek na bytové ú ely do r.1992	
3.	Náhrady škod a poj.pln ní od pojiš ovny	
4.	Pen žní a jiné dary ur ené do fondu	
5.	Ostatní tvorba fondu	
A.III.	erpání fondu	738 193.00
1.	P j ky na bytové ú ely	
2.	Stravování	93 327.00
3.	Rekreace	123 556.00
4.	Kultura, t lovýchova a sport	214 887.00
5.	Sociální výpomoci a p j ky	
6.	Poskytnuté pen žní dary	13 000.00
7.	Úhrada p ísp vku na penzijní p ipojišt ní	214 300.00
8.	Úhrada ásti pojistného na soukromé ŽP	
9.	Ostatní užití fondu	79 123.00
A.IV.	Kone ný stav fondu	782 419.23

Rezervní fond

Položka		B ŽNÉ Ú ETNÍ OBDOBÍ
íslo	Název	
D.I.	Po áte ní stav fondu k 1.1.	676 749.81
D.II.	Tvorba fondu	275 981.08
1.	Zlepšený výsledek hospoda ení	275 981.08
2.	Nespot ebované dotace z rozp.EU	
3.	Nespot ebované dotace z mezinár.smluv	
4.	Pen žní dary - ú elové	
5.	Pen žní dary - neú elové	
6.	Ostatní tvorba	
D.III.	erpání fondu	
1.	Úhrada zhoršeného výsledku hospoda ení	
2.	Úhrada sankcí	
3.	Posílení fondu investic se souhlasem z iz.	
4.	as.p eklenutí nesouladu výnos a náklad	
5.	Ostatní erpání	
D.IV.	Kone ný stav fondu	952 730.89

Fond investic

Položka		B ĚŽNÉ Ú ETNÍ OBDOBÍ
íslo	Název	
F.I.	Po áte ní stav fondu k 1.1.	1 760 964.36
F.II.	Tvorba fondu	2 384 812.48
1.	Penež. prost edky ve výši odpis DNM a DHM	1 670 732.48
2.	Investi ní p ísp vek z rozp. z izovatele	714 080.00
3.	Inv. dotace ze st. fond aj.ve . rozp.	
4.	Ve výši p íjm z prodeje sv eného DHM	
5.	Pen žní dary a p ísp vky od jiných subj.	
6.	Ve výši p íjm z prodeje majetku PO	
7.	P evody z rezervního fondu	
F.III.	erpání fondu	3 453 353.60
1.	Po ízení a techn. zhod. DNM a DHM	3 020 353.60
2.	Úhrada investi ních úv r nebo p j ek	
3.	Odvod do rozpo tu z izovatele	433 000.00
4.	Navýšení pen.prost. ur ených na fin.údržby	
F.IV.	Kone ný stav fondu	692 423.24

G. Doplnující informace k položce "A.II.3 Stavby" výkazu rozvahy

íslo položky	Název položky	OBDOBÍ			
		B ĚNĚ			MINULÉ
		BRUTTO	KOREKCE	NETTO	
G.	Dopl. inf. k "A.II.3. Stavby" výk. rozvahy	119 191 466.66	51 283 486.04	67 907 980.62	66 420 623.51
G.1.	Bytové domy a bytové jednotky				
G.2.	Budovy pro služby obyvatelstvu	81 980 569.96	33 274 129.99	48 706 439.97	48 130 187.36
G.3.	Jiné nebytové domy a nebyt. jednotky				
G.4.	Komunikace a veřejné osvětlení	1 928 130.06	436 243.05	1 491 887.01	1 511 915.01
G.5.	Jiné inženýrské sítě				
G.6.	Ostatní stavby	35 282 766.64	17 573 113.00	17 709 653.64	16 778 521.14

H. Doplnující informace k položce "A.II.1 Pozemky" výkazu rozvahy

íslo položky	Název položky	OBDOBÍ			MINULÉ
		B ŽNĚ			
		BRUTTO	KOREKCE	NETTO	
H.	Dop. inf. k "A.II.1. Pozemky" výk. rozvahy	15 565 950.25		15 565 950.25	15 565 950.25
H.1.	Stavební pozemky				
H.2.	Lesní pozemky				
H.3.	Zahrady, pastviny, louky, rybníky				
H.4.	Zastav ná plocha	4 117 053.00		4 117 053.00	4 117 053.00
H.5.	Ostatní pozemky	11 448 897.25		11 448 897.25	11 448 897.25

I. Doplnující informace k položce "A.II.4. Náklady z pecenění reálnou hodnotou" výkazu zisku a ztráty

íslo položky	Název položky	ÚČETNÍ OBDOBÍ	
		BĚŽNÉ	MINULÉ
I.	Náklady z pecenění reálnou hodnotou		
I.1.	Nákl. z pecenění reál. hod. maj. ur. k prod.		
I.2.	Ost.náklady z pecenění reálnou hodnotou		

J. Doplnující informace k položce "B.II.4. Výnosy z pecenění reálnou hodnotou" výkazu zisku a ztráty

Íslo položky	Název položky	ÚČETNÍ OBDOBÍ	
		BĚŽNÉ	MINULÉ
J.	Výnosy z pecenění reálnou hodnotou		
J.1.	Výn.z p ec. reál. hodn. maj. ur . k prod.		
J.2.	Ost.výnosy z p ecen ění reálnou hodnotou		

Sestaveno dne: 31.01.2022 17:37:01	Podpisový záznam
Právní forma účetní jednotky P ísp ěvková organizace	Pozn.