



# ZPRÁVA O ČINNOSTI A PLNĚNÍ ÚKOLŮ PŘÍSPĚVKOVÉ ORGANIZACE

za rok 2020



Vydáno: 15. března 2021

© Sportovní gymnázium Dany a Emila Zátopkových,  
Ostrava, příspěvková organizace

Příspěvková organizace  
Moravskoslezského kraje





Zpracovala: Ing. Radana Lančová

Schválil: Mgr. Tomáš Pracný

V Ostravě 15. března 2021

## **MOTTO:**

„Alespoň jeden absolvent  
Sportovního gymnázia Dany a Emila Zátopkových  
bude olympijským vítězem.“

<b>ČÁST A) ZÁKLADNÍ ÚDAJE O ORGANIZACI</b>	<b>1</b>
Čl 1. Zaměření školy, organizační struktura, studijní obory, počty žáků a zaměstnanců	2
<b>ČÁST B) VYHODNOCENÍ PLNĚNÍ ÚKOLŮ</b>	<b>6</b>
Čl 2. Vyhodnocení plnění úkolů, pro které byla organizace zřízena	6
<b>ČÁST C) ROZBOR HOSPODAŘENÍ</b>	<b>7</b>
Čl 3. Rozpis závazných ukazatelů	7
Čl 4. Výnosy v hlavní činnosti a vyhodnocení čerpání účelových dotací	8
Čl 5. Náklady v hlavní činnosti a vyhodnocení jejich čerpání	16
Čl 6. Výsledek hospodaření a návrh na jeho rozdělení	17
Čl 7. Mzdové náklady, průměrný plat	18
Čl 8. Plnění plánu hospodaření	20
Čl 9. Péče o spravovaný majetek	21
Čl 10. Doplnková činnost	29
Čl 11. Peněžní fondy	31
Čl 12. Pohledávky	33
Čl 13. Závazky	33
<b>ČÁST D) VÝSLEDKY KONTROL</b>	<b>34</b>
Čl 14. Výsledky veřejnosprávních kontrol	34
Čl 15. Výsledky ostatních kontrol	34
<b>ČÁST E) VYHODNOCENÍ POVINNÉHO PODÍLU O ZAMĚSTNANOSTI</b>	<b>35</b>
Čl 16. Plnění podílu dle zákona č.435/2004 Sb. o zaměstnanosti	35
<b>ČÁST F) POSKYTOVÁNÍ INFORMACÍ O SVOBODNÉM PŘÍSTUPU K INFORMACÍM</b>	<b>36</b>
Čl 17. Poskytování informací podle zákona č. 106/1999 Sb., o svobodném přístupu k informacím	36
<b>ČÁST G) PROJEDNÁNÍ ZPRÁVY</b>	<b>37</b>
Čl 18. Informace o termínu a způsobu seznámení zaměstnanců se zprávou	37
Čl 19. Údaj o projednání školskou radou	37
<b>ČÁST H) INFORMACE O ZÁVODNÍM STRAVOVÁNÍ ZAMĚSTNANCŮ</b>	<b>38</b>
Čl 20. Zajištění závodního stravování zaměstnanců	38
<b>ČÁST I) TABULKOVÁ ČÁST</b>	<b>39</b>

Tab. 1 Přehled nákladů, výnosů a výsledek hospodaření z hlavní a doplňkové činnosti

Tab. 2 Přehled o plnění plánu hospodaření

Tab. 3 Tvorba a použití peněžních fondů

Tab. 5 Stav pohledávek a závazků po lhůtě splatnosti

Tab. 6 Doplňková činnost dle jednotlivých okruhů

Zajištění finančních prostředků na krytí mezd včetně odvodů

## **PŘÍLOHY**

1. Rozvaha příspěvkové organizace sestavená k 31. 12.
2. Výkaz zisku a ztrát příspěvkové organizace sestavený k 31. 12.
3. Příloha příspěvkové organizace sestavená k 31. 12.

### **Poznámka:**

Všechny osoby, které jsou ve zprávě uváděny jmenovitě, potvrdily souhlas se zveřejněním svého jména v souladu se zákonem č. 101/2000 Sb. o ochraně osobních údajů v platném znění.

## ČÁST A) ZÁKLADNÍ ÚDAJE O ORGANIZACI

Sportovní gymnázium Dany a Emila Zátokových, Ostrava, příspěvková organizace

Volgogradská 2631/6  
Ostrava-Zábřeh  
700 30  
Česká republika

Web: [www.sportgym-ostrava.cz](http://www.sportgym-ostrava.cz)  
Email: [sg@sportgym-ostrava.cz](mailto:sg@sportgym-ostrava.cz)  
VoIP: +420 596 752 246  
+420 596 752 248  
GSM: +420 775 559 653

Statutární ředitel:  
Mgr. Tomáš Pracný  
[tomas.pracny@sportgym-ostrava.cz](mailto:tomas.pracny@sportgym-ostrava.cz)  
+420 727 892 230

Statutární zástupce ředitele:  
Mgr. Viktor Šlechta  
[viktor.slechta@sportgym-ostrava.cz](mailto:viktor.slechta@sportgym-ostrava.cz)  
+420 775 559 652



1 - Areál Sportovního gymnázia Dany a Emila Zátokových Ostrava

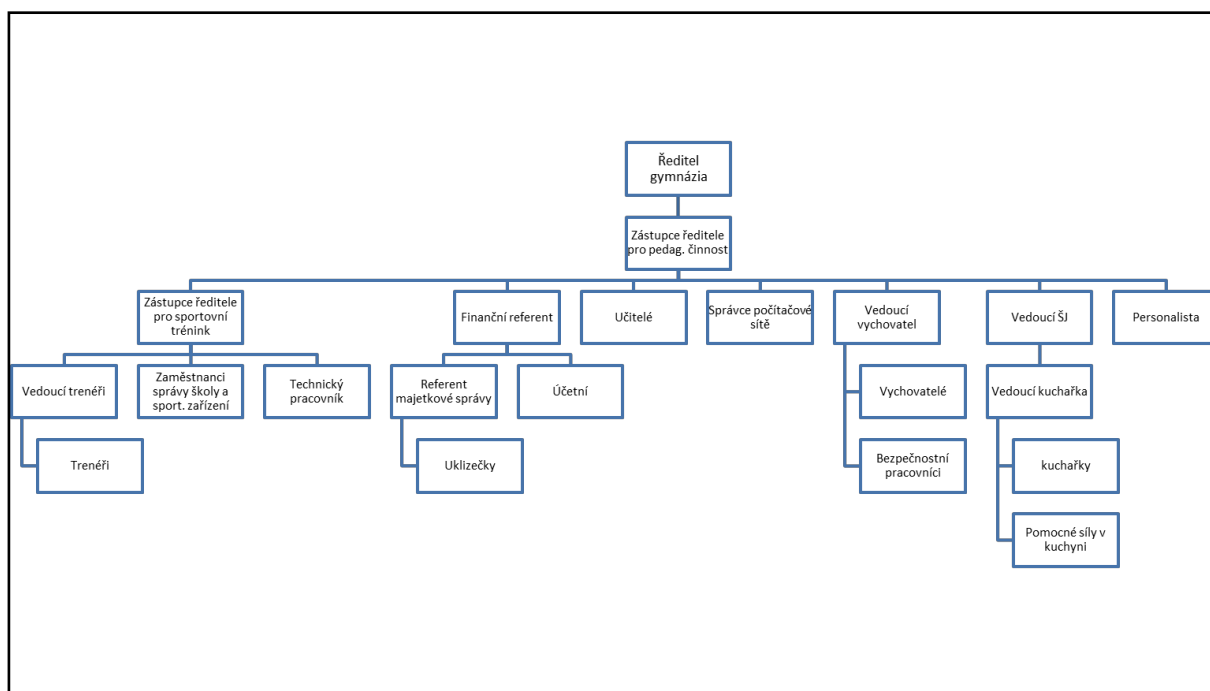
## ČI 1. Zaměření školy, organizační struktura, studijní obory, počty žáků a zaměstnanců

Rozsahem svého působení nadregionální škola poskytuje střední vzdělání s maturitní zkouškou sportovcům všech specializací. Je jednou ze 17 speciálních škol tohoto typu v České republice, které patří do středního článku výchovy sportovně talentované mládeže. Svým denním, týdenním a celoročním režimem vytváří potřebné podmínky pro maximální rozvoj sportovního talentu. Školní pavilony umožňují zajišťovat vzdělávání maximálně v 16 třídách. Ve sledovaném období v nich studovalo celkem 472 žáků. Struktura jednotlivých tříd a počtu studentů vzhledem k délce studia byla následující:

4 třídy nižších ročníků osmiletého studia – 125 žáků v základním vzdělávání  
 12 tříd vyšších ročníků v nichž sportovci studují v jednooborových třídách čtyřletého studia i dvouoborových třídách čtyřletého a osmiletého studia – 347 žáků

Organizační strukturu Sportovního gymnázia Dany a Emila Zátopkových tvoří:

- škola
- sportovní příprava
- domov mládeže
- školní jídelna
- administrativa
- úsek správy školy a sportovních zařízení
- úsek úklidu



2 – Schéma organizační struktury

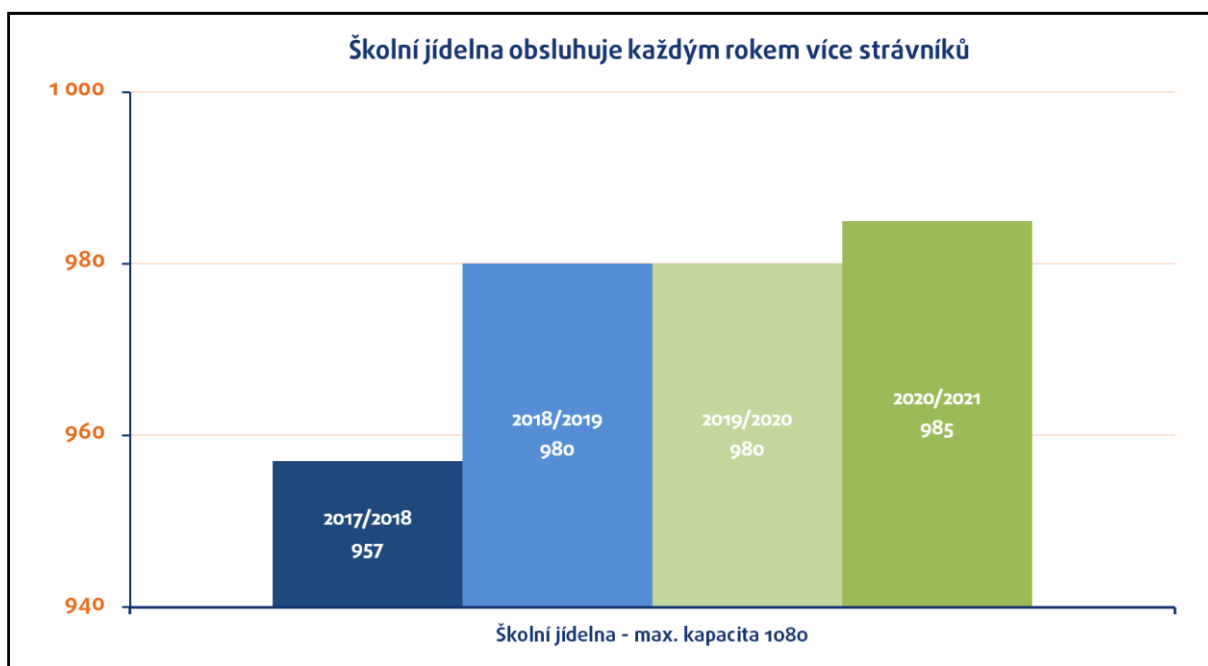


Vedení školy tvoří ředitel, zástupce ředitele, který řídí všechny pedagogické pracovníky a je zároveň statutárním zástupcem ředitele, zástupce ředitele pro sportovní trénink, vedoucí vychovatel, vedoucí školní jídelny, finanční referent a odborná referentka školy. Vedoucími zaměstnanci prvního stupně jsou dále na úseku školní jídelny vedoucí kuchařka, na úseku sportovní přípravy tři vedoucí trenéři ve specializacích atletika, basketbal a plavání. Ve škole je zřízen útvar vnitřní kontroly a útvar BOZP. Organizační struktura je součástí organizačního řádu školy, který je dostupný na sekretariátě školy. Sportovní gymnázium Dany a Emila Zátokových má kromě školy další dvě součásti:

- domov mládeže s kapacitou 45 lůžek je v pravidelném provozu v týdenních cyklech od neděle do pátku. Nepravidelně pak o volných dnech v době, kdy probíhá

tréninkový proces žáků a soutěže v hlavní části sportovní sezóny. Prioritně jsou umístováni pro ubytování ve vlastním zařízení žáci, kteří studují ve čtyřletém oboru se sportovní přípravou.

- školní jídelnu s kuchyní, která splňuje všechny podmínky určené vyhláškou pro zabezpečení školního a závodního stravování od 1. 9. 2020 pro maximální počet 1080 obědů denně. Kuchyň připravuje obědy pro žáky a zaměstnance dvou gymnázií, zabezpečuje vývoz pro žáky a zaměstnance Základní školy logopedické na Paskovské ulici v Ostravě-Hrabové a Základní školy 29. dubna 33 v Ostravě-Výškovicích a do 30. 6. 2020 připravovala diety pro Wichterlovo gymnázium, Čs. exilu v Ostravě-Porubě. Celodenní stravování zajišťuje pro vlastní ubytované žáky. K 1. 9. 2020 bylo zapsáno 985 strážníků.



Škola má dále ve správě vlastní sportovní zařízení. Jsou jimi moderní posilovna, tělocvična v místě školy, víceúčelový sportovní areál v prostorách přiléhající ke škole a sportovní hala, která je odloučeným pracovištěm na Plzeňské ulici v Ostravě-Zábřehu. Postupnou modernizací se sportovní hala zařazuje mezi sportoviště, určené především pro míčové sporty a moderní gymnastiku a splňuje náročné licenční

požadavky pro nejvyšší soutěže. Ve sportovní hale je organizován sportovní trénink žáků pro specializace basketbal, volejbal a moderní gymnastika. Pro nácvik sestav moderní gymnastiky je v hale k dispozici zrcadlový sál. Víceúčelový sportovní areál se využívá pro sportovní trénink žáků a k výuce tělesné výchovy. Areál zahrnuje atletický stadion s tartanovou dráhou a vnitřní travnatou plochou

s umělým zavlažováním, víceúčelové hřiště s umělým povrchem, dva tenisové kurty, cvičnou horolezeckou stěnu, moderní workoutové hřiště, správná budova s regenerací a přilehlé komunikace. Sportovní trénink škola zabezpečuje jednotlivým sportovním specializacím a také sportovním klubům v regionu Ostravy.

V kalendářním roce 2020 byl průměrný počet vzdělaných žáků na jednu třídu 29,50. Zájem sportovců o studium ve sportovních oborech je dlouhodobě stabilní.

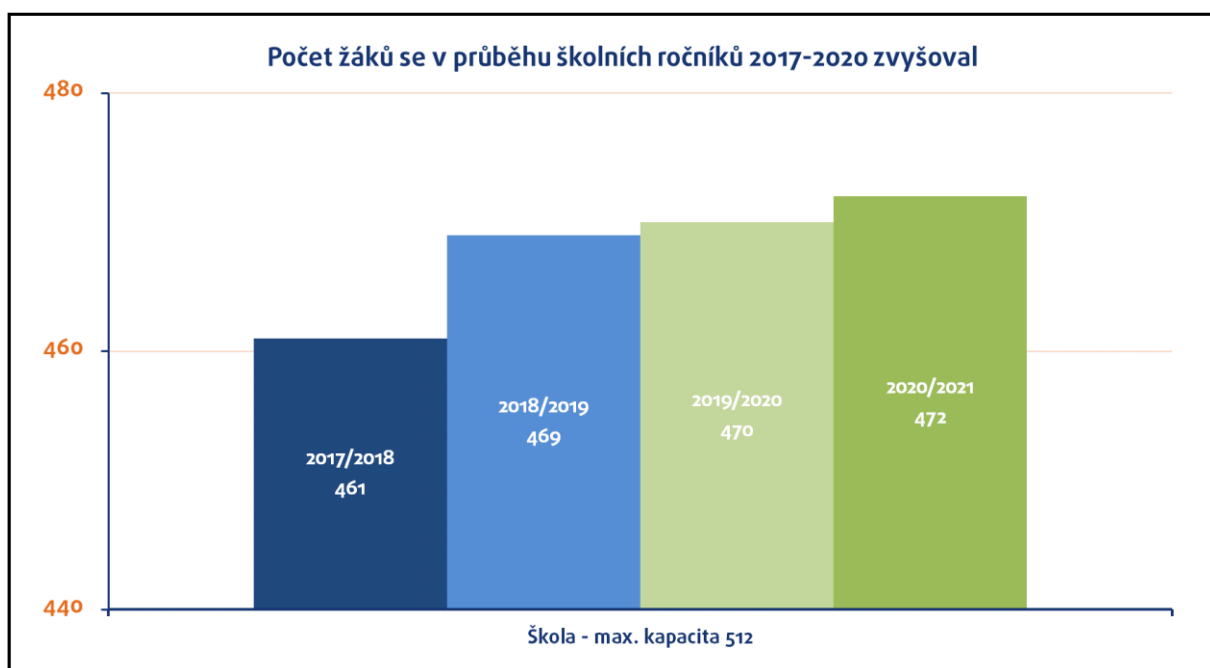
Hlavní pozornost je nadále zaměřena na výběr sportovních talentů pro čtyřleté studium po ukončení základního vzdělání. V osmiletém i čtyřletém studiu jsou vyučovány 2 studijní obory a to obor zaměřený na sportovní přípravu ve vybraných osmi sportech a obor zaměřený na vzdělávání sportovců ve všech dalších

sportovních specializacích. Sportovní gymnázium Dany a Emila Zátokových je speciální školou v regionu Moravskoslezského kraje. Sleduje tyto základní cíle:

**Kvalitní zajištění gymnaziálního vzdělávání a přípravu žáků pro následné studium na vysokých školách**

**Rozvoj sportovního talentu žáků v úzké spolupráci se sportovními kluby, sportovními svazy, Českým olympijským výborem a dalšími partnery ze sportovního prostředí:**

- a) na výkonnostní úrovni
- b) na vrcholové úrovni směrem k medailovým pozicím na přeborech republiky a k výběru sportovců do státní reprezentace České republiky



**Přípravu žáků pro zaměstnání v oblasti tělesné výchovy a sportu.**

Všechny třídy mají svůj studijní program určen školními vzdělávacími programy, které byly postupně zpracovány podle Rámcových vzdělávacích programů pro gymnázium a gymnázium se sportovní přípravou a základní vzdělávání.

Vedení školy nepreferuje při přidělování disponibilních hodin ani předměty společenskovední ani přírodovědné. Učební plán proto odpovídá zaměření všeobecnému. Profilace studentů k maturitní zkoušce a k následnému pokračování ve vzdělávání na vysoké škole je zabezpečena v posledních

dvou letech studia výběrem volitelných předmětů. Při výběru volitelných předmětů je nejvíce podporována výuka cizích jazyků, a to povinným zařazením konverzace v cizím jazyce u všech studijních oborů v posledních dvou ročnících studia. Škola je zapojena do projektu MSK podpora výuky anglického jazyka zapojením rodilých mluvčích.

Podle druhu sportů jsou studijní obory následující:

### **Obory Gymnázium se sportovní přípravou**

Kódová označení jsou 79-42-K/81 a 79-42-K/41 - gymnázium se sportovní přípravou. Jsou určeny pro sportovce v odvětví atletika, basketbal, judo, moderní a sportovní gymnastika, plavání, volejbal a cyklistika. Finančně jsou výše uvedené obory dosud zajišťovány z odboru sportu MŠMT formou rozvojového programu „Podpora přípravy sportovních talentů na školách s oborem vzdělání gymnázium se sportovní přípravou“. Specializovaný trénink zabezpečují profesionální trenéři mládeže v dopoledních i odpoledních hodinách. Dvoufázový trénink je v organizaci školy zařazen 3x týdně, vždy v pondělí, úterý a ve čtvrtek. Výsledky žáků v soutěžích pak profilují jejich výběr do státní sportovní reprezentace. Vedení školy proto úzce spolupracuje se sportovními kluby v Ostravě: basketbalovými kluby NH Ostrava, SNAKES Ostrava (chlapci), Sportovní basketbalovou školou (dívky), atletickým klubem a oddílem moderní gymnastiky při SSK Vítkovice, oddílem juda 1. JUDO CLUB Baník Ostrava, volejbalovými

VK Ostrava, Blue Volley Ostrava, Green Volley Beskydy (volejbal chlapci) a TJ Ostrava (volejbal dívky), gymnastickými kluby GK Vítkovice a TJ Sokol Moravská Ostrava 1, Klubem plaveckých sportů Ostrava, cyklistickými kluby Bike 2000 a Jiří Team Ostrava.

### **Obory Gymnázium**

Kódová označení jsou 79-41-K/41 a 79-41-K/81 a ve školních vzdělávacích programech je rozšířena výuka o třetí hodinu tělesné výchovy. Tuto všesportovní přípravu zabezpečují učitelé tělesné výchovy, kteří mají navíc udělenou trenérskou licenci v určitém druhu sportu.

Školní vzdělávací programy umožňují žákům všech oborů složit maturitní zkoušku také z volitelného předmětu teorie sportovní přípravy. Tento speciální předmět je zaveden pouze na sportovních gymnáziích.

Po jeho úspěšném zvládnutí spolu s praktickou zkouškou lze absolventům SG udělit licenci trenéra III. třídy (kategorie C) v daném druhu sportu. Vydání licence podléhá souhlasu příslušného sportovního svazu. Získání této licence předurčuje také pro část absolventů možnost uplatnění v oblasti tělovýchovy a sportu.

Na sportovním gymnáziu pracovalo v zaměstnaneckém poměru k 31. 12. 2020 fyzicky 101 zaměstnanců. Celkový přepočtený stav pracovních úvazků za celoročně byl 89,2294. Strukturálně se pak jednalo o 34,3033 učitelů, 25,1161 trenérů, 3,0 vychovatelů a 26,8100 nepedagogických zaměstnanců.

## ČÁST B) VYHODNOCENÍ PLNĚNÍ ÚKOLŮ

### ČI 2. Vyhodnocení plnění úkolů, pro které byla organizace zřízena

Vyhodnocení plnění úkolů, které jsou předmětem hlavní činnosti je provedeno ve Výroční zprávě o činnosti školy za školní rok 2019/2020, zpracované dne 15. 10. 2020, která je dostupná na webu školy [www.sportgym-ostrava.cz](http://www.sportgym-ostrava.cz) v sekci Dokumenty o činnosti školy.



3 - Žáci nižších ročníků se zúčastňují lyžařských výcvikových kurzů ve středisku Paprsek v Rychlebských horách

## ČÁST C) ROZBOR HOSPODAŘENÍ

### Čl 3. Rozpis závazných ukazatelů

Neinvestiční dotace z MŠMT (v Kč)	
Účelový znak 33353 – přímé výdaje na vzdělávání	59 055 694,00
Účelový znak 33354 – rozvojový program „Podpora přípravy sportovních talentů na školách s oborem vzdělání gymnázium se sportovní přípravou“	3 319 000,00
Účelový znak 33079 – rozvojový program „Podpora financování přímé pedagogické činnosti učitelů do nároku PHmax MŠ, ZŠ, SŠ a konzervatořích – modul C“	610 990,00
<b>1. MŠMT celkem</b>	<b>62 985 684,00</b>
Neinvestiční příspěvky zřizovatele (v Kč)	
Účelový znak 001 – provozní výdaje	6 021 000,00
Účelový znak 205 – účelové prostředky na odpisy hmotného a nehmotného majetku	1 529 000,00
Účelový znak 131 – účelové prostředky na řešení dopadů změny financování regionálního školství v oblasti pedagogické i nepedagogické práce	312 000,00
Účelový znak 137 – účelové prostředky na podporu výuky anglického jazyka zapojením rodilých mluvčích ve školním roce 2020/2021	180 000,00
Účelový znak 134 – účelové prostředky na úhradu nákladů spojených s přípravou s účastí žáků SG DEZ na celosvětové „Gymnasiádě“	40 000,00
Účelový znak 206 – účelové prostředky na pořízení notebooků a dalších ICT zařízení v rámci akce „Modernizace ICT a metodická podpora v oblasti ICT – příspěvkové organizace MSK“	60 000,00
<b>2. MSK provoz celkem</b>	<b>8 142 000,00</b>
Neinvestiční dotace z veřejných rozpočtů (v Kč)	
Účelový znak 33063 – OP Výzkum, vývoj, vzdělávání – projekt „Odborné vzdělávání pedagogů a školní psycholog“	1 135 000,00
<b>3. Veřejné rozpočty celkem</b>	<b>1 135 000,00</b>

**Investiční příspěvek z rozpočtu zřizovatele (v Kč)**

Účelový znak 206 – účelové prostředky na realizaci akce „Sportovní komplex Volgogradská – projektová příprava“	1 539 516,00
--	--------------

Účelový znak 206 – účelové prostředky na dofinancování vícemístného vozidla v rámci akce „Obměna a ekologizace vozového parku v odvětví školství“	415 000,00
---	------------

<b>4. Investiční příspěvek MSK celkem</b>	<b>1 954 516,00</b>
---	---------------------

## Čl 4. Výnosy v hlavní činnosti a vyhodnocení čerpání účelových prostředků

Celkové výnosy v hlavní činnosti dosáhly výše 74 523 693,46 Kč, což je celkový nárůst proti roku 2019 o 4,8 %.

### Vyhodnocení čerpání prostředků z Ministerstva školství, mládeže a sportu

#### Přímé výdaje na vzdělávání – účelový znak ÚZ 33353

K 1. 1. 2020 byla spuštěna reforma financování regionálního školství. V rámci reformy nedostaly školy peníze podle počtu žáků, ale podle rozsahu výuky a odučených hodin pro rozpočtovou položku gymnázium. V rozpočtové položce školní jídelna a domov mládeže byl použit normativní rozpis Krajské soustavy normativních komponentů. Pro naši školu se největší změna odehrála ve financování platů trenérů, které byly přeřazeny z financování v rámci rozvojového programu Podpora přípravy sportovních talentů do kategorie přímých výdajů na vzdělávání. Kategorie trenérů již nepodléhá každoročnímu schvalování rozvojového programu, ale je pevně ukotvena v normativním rozpisu stanoveným MŠMT. Proto dotace přímých nákladů na vzdělávání vzrostla proti roku 2019 o 64,80 % a činila celkem 59.055.694 Kč a byla zcela vyčerpána. Prostředky na platy a ostatní osobní náklady vzrostly proti roku o 17.051.704 Kč a jsou předmětem rozboru v kapitole Mzdové náklady, průměrný plat.

Finance na ostatní neinvestiční výdaje (přímý ONIV) se zvýšily proti roku 2019 o 27,06 % na 551.265 Kč. Nárůst byl způsoben částkou ve výši 141.600 Kč, která byla určena na

mimořádné pořízení technického vybavení pro nižší stupeň víceletého gymnázia. V případě porovnání výše přímého ONIVu, bez tohoto účelového navýšení, došlo proti roku 2019 k poklesu o 5,57 %. Byly doplněny chybějící učebnice bezplatně poskytované žákům nižších ročníků, knihy pro učitelskou knihovnu podle potřeb pedagogů, učební pomůcky – zejména se jednalo o IT techniku, která díky výše uvedené dotaci z MŠMT umožnila pedagogům realizovat distanční výuku. Propadla se kategorie cestovné proti roku 2019 o 73,32 %. Škola v roce, který fatálně poznamenala celosvětová pandemie, uskutečnila pouze lyžařský výcvik osmiletého studia v lednu v Jeseníkách a v září všesportovní kurz v Rychlebských horách.

Z přímého ONIV byly uhrazeny preventivní prohlídky zaměstnanců, osobní ochranné pracovní pomůcky, povinné úrazové pojistné zaměstnanců. Rovněž i odměny s příslušnými odvody vyplácené předsedům maturitních komisí byly plně hrazeny z přímých nákladů. Při úhradách dalšího vzdělávání pedagogických pracovníků a školení nebyl dodržen dlouhodobý trend, kdy se vedení školy snaží zajišťovat úhradů nákladů v této kategorii v plné výši, z důvodů pandemie byly vzdělávací akce v I. pololetí 2020 odvolávány a roční plán DVPP

nemohl být dodržen. Webináře začali pedagogové využívat až v závěru roku 2020. Rok 2020 tak zaznamenal pokles v kategorii DVPP o 87,95 %.

Přímé výdaje	Účet	Kč
Učebnice, knihy, učební pomůcky	501	66 855,80
Cestovné učitelé tuzemské, zahraniční	512	30 732,00
Cestovné předsedů maturitních komisí	512	4 530,00
Platy zaměstnanců, ostatní platby za provedenou práci, náhrady za DPN	521	43 163 404,00
Odvody na sociální zabezpečení a zdravotní pojištění	524	14 528 734,00
Povinné úrazové pojistné 4,2 promile	525	171 252,00
Základní příděl do FKSP	527	860 469,00
Preventivní lékařské prohlídky	527	12 300,00
Výdaje na bezpečnost a ochranu zdraví	527	35 015,56
Školení a vzdělávání	527	8 220,00
Odměny předsedů maturitních komisí	549	16 510,00
Drobný dlouhodobý majetek – učební pomůcky	558	157 671,64,00
<b>Celkem přímé výdaje</b>		<b>59 055 694,00</b>

### **Rozvojový program „Podpora přípravy sportovních talentů na školách s oborem vzdělání gymnázium se sportovní přípravou“ – ÚZ 33354**

Celková částka na výše uvedený program dosáhla výše 3 319 000 Kč. Proti roku 2019 došlo k zásadní změně, kdy prostředky na platy trenérů byly začleněny do položky přímých výdajů na vzdělávání v důsledku reformy financování regionálního školství.

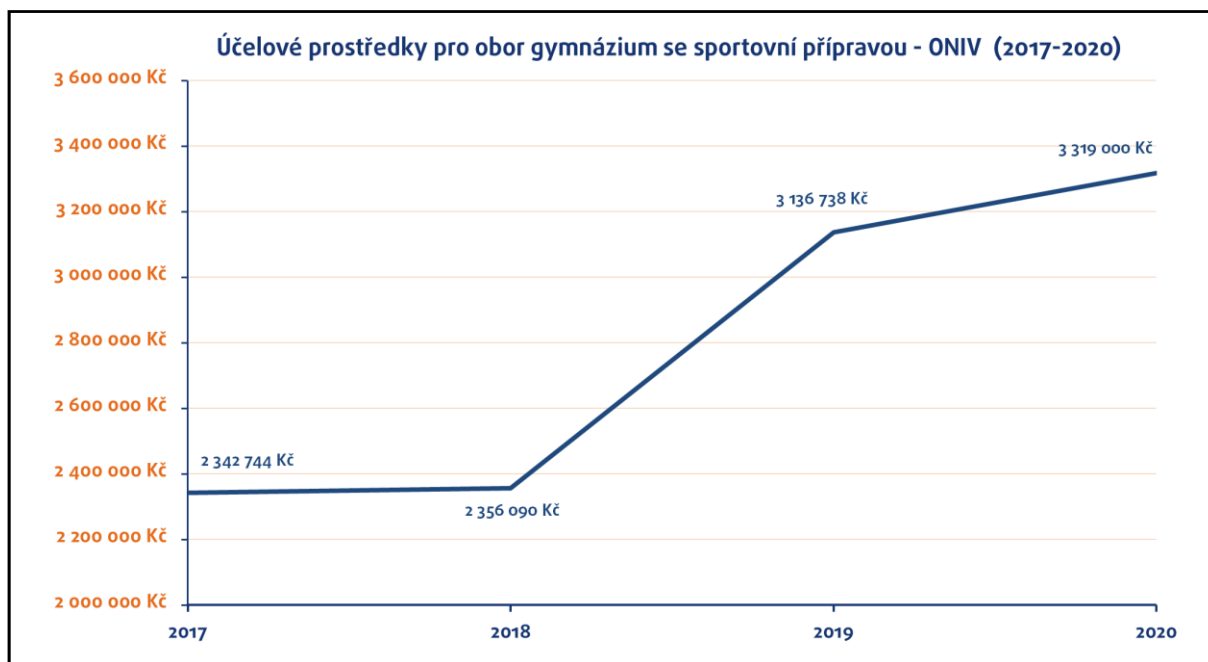
Přidělené prostředky na ostatní neinvestiční výdaje byly použity v souladu s podmínkami, které stanovuje rozvojový program. I čerpání těchto prostředků ovlivnila pandemie. Praktická výuka byla v průběhu roku omezována. Struktura čerpání finančních prostředků se

z těchto důvodů změnila. Zásadní propad byl v kategorii sportovních soustředění o 74,16% a cestovních náhrad trenérů o 87,13%. Pokles byl zaznamenán i v čerpání sportovních služeb o 26,41%. Obdobně jako v roce 2019 v plném rozsahu škola zajišťovala všem žákům periodické roční funkční prohlídky, rehabilitaci a regeneraci. Vzrostla podpora nákupu sportovního materiálu o 137,73%.

Škola zabezpečuje sportovní přípravu žáků celkem v 8 sportech, které jsou všechny olympijské. Vychází přitom z velmi transparentní a těsné spolupráce s partnerskými sportovními kluby i s dalšími subjekty, které jsou aktivní v regionálním sportovním prostředí.

Průběžné systémové financování umožnilo zabezpečit roční tréninkový cyklus jednotlivých

sportovních specializací v rámci podmínek celosvětové pandemie na vysoké úrovni.

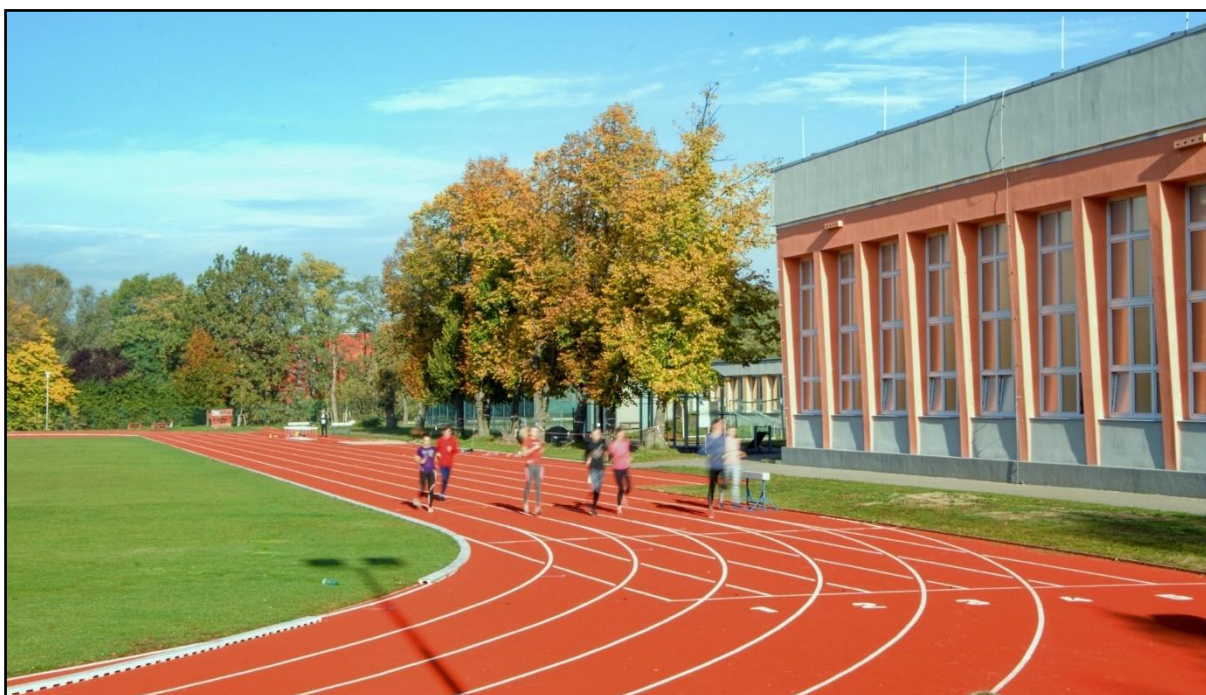


V souladu s požadavky MŠMT odboru sportu a tělovýchovy je účelová dotace na sport v účetnictví školy vedena samostatně

a byla vyčerpána v plné výši v níže uvedeném členění:

Podpora sportovních talentů	Účet	Kč
Materiál	501,558	2 153 141,00
Cestovné	512	25 378,00
Sportovní soustředění, služby	518	1 133 981,00
Školení a vzdělávání trenérů	527	6 500,00
<b>Celkem ONIV</b>		<b>3 319 000,00</b>





4 – Žáci sportovní specializace atletika na tréninku ve sportovním areálu školy.

### Rozvojový program „Podpora financování přímé pedagogické činnosti učitelů do nároku PHmax v mateřských, základních, středních školách a konzervatořích – modul C“ – ÚZ 333079

Finanční prostředky na podporu přímé pedagogické činnosti v období od 1. 9. 2020 do 31. 12. 2020 byly škole schváleny radou kraje 12.

10. 2020 na navýšení úvazků potřebných k zajištění dělených hodin ve výše uvedeném období. Prostředky byly plně vyčerpány .

Podpora přímé pedagogické činnosti	Účet	Kč
Prostředky na platy	521	449 919,00
Odvody na soc. zabezpečení a zdravotní pojištění	524	152 073,00
Základní přiděl do FKSP	527	8 998,00
<b>Celkem</b>		<b>610 990,00</b>

### Vyhodnocení čerpání účelových prostředků z rozpočtu zřizovatele

#### Provozní výdaje – ÚZ 001

V souladu s krajskou metodikou tvorby finančních plánů byly škole přiděleny provozní prostředky ve výši 6 380 000 Kč a znamenaly nárůst o 103 000 Kč proti roku 2019. V rámci příspěvku byl vyčleněn objem prostředků na financování prostředků na platy a odvody nepedagogických pracovníků na sportovní hale v objemu 385 000,- Kč. Současně byla opět

zohledněna administrativní zátěž provozních pracovníků v důsledku provozu portálu MSK částkou 41 000 Kč.

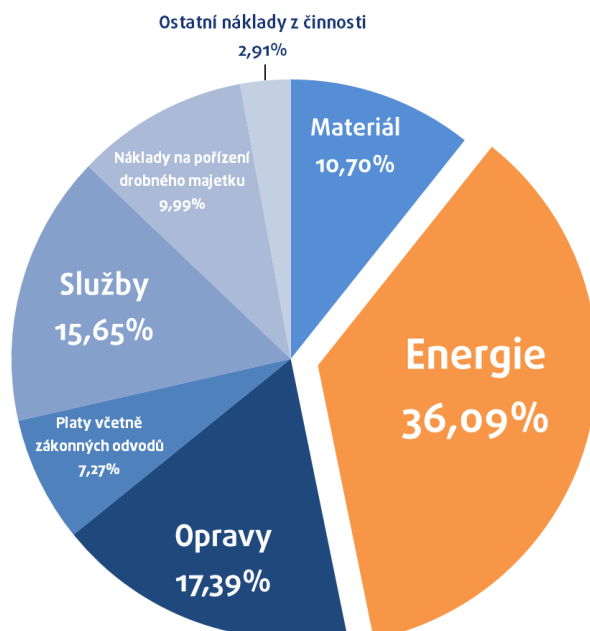
I do čerpání těchto prostředků zasáhla celosvětová pandemie a škole byly prostředky v červenci 2020 kráceny o 359 000 Kč. Z těchto důvodů došlo v čerpání provozních prostředků proti roku 2019 ke změnám struktury. Při snížení nákladů na energie zejména z důvodu poklesu

odebraných obědů ve školní jídelně, poklesu odučených hodin v tělocvičně a sportovní hale, nepřítomnosti žáků na vyučování, škola pokračovala v opravách a technickém

zhodnocení majetku. Podrobný rozbor nákladů je uveden v Čl. 5 Náklady v hlavní činnosti a vyhodnocení jejich čerpání.

Provozní výdaje – položkové členění	Účtová skupina	Kč
Materiál	501	644 436,55
Energie	502	2 172 797,29
Opravy a udržování	511	1 047 114,24
Služby	518	942 569,98
Platy	521	313 695,00
Zákonné a jiné sociální pojištění	524,525	108 791,00
Zákonné sociální náklady	527	14 974,00
Jiné daně a poplatky	538	3 800,00
Technické zhodnocení	549	171 452,52
Náklady na pořízení drobného dl. majetku	558	601 369,32
<b>Celkem</b>		<b>6 021 000,00</b>

Přehled nákladů financovaných z příspěvku MS kraje na provoz (v % podílu)



### Účelové prostředky určené na řešení dopadů změny financování regionálního školství v oblasti pedagogické i nepedagogické práce – ÚZ 131

Škola spravuje víceúčelový sportovní areál, který není považován za další pracoviště a tudíž na jeho činnost neobdržela ze státního rozpočtu

finanční prostředky. Je využíván pro výuku tělesné výchovy a sportovní přípravy žáků, současně na něm probíhá výuka tělesné výchovy sousedního Gymnázia Volgogradská 6a. Rada Moravskoslezského kraje svým usnesením schválila částku 312.000 Kč k zajištění prostředků na platy včetně odvodů pro zaměstnance areálu.

Zajištění nových kapacit	Účet	Kč
Prostředky na platy	521	229 750,00
Odvody na sociální na zabezpečení a zdravotní pojištění	524	77 656,00
Základní příděl do FKSP	527	4 594,00
<b>Celkem</b>		<b>312 000,00</b>

### Účelové prostředky na podporu výuky anglického jazyka zapojením rodilých mluvčích ve školním roce 2020/2021 – ÚZ 137

Podpora je zaměřena na zapojení rodilého mluvčího do hodin anglického jazyka. Program navazuje na stejnou podporu, kterou škola zahájila již na začátku školního roku 2019/2020. Tandemová výuka probíhala ve vybraných třídách v celkovém rozsahu 300 hodin. Základním cílem bylo zvyšování komunikačních dovedností a aktivní používání anglického jazyka žáků s lektory z USA a Velké Británie. I čerpání těchto prostředků ovlivnila pandemie. Poslední výuka ve školním roce 2019/2020 proběhla v březnu 2020 a škola vracela zřizovateli 69 600 Kč. Na základě kladného hodnocení žáky i pedagogy pokračuje škola i ve školním roce 2020/2021 opět v rozsahu 300 vyučovacích hodin. Smlouva s jazykovou školou Cloverleaf byla uzavřena 2. 9. 2020, výuka byla zahájena v září 2020. Uvolněná částka na program je ve výši 180 000 Kč. Z důvodu pokračování pandemie i na podzim roku 2020 bylo k 31. 12. 2020 bylo vyčerpáno pouze 19 800 Kč.

### Účelové prostředky na úhradu nákladů spojených s přípravou a účastí žáků Sportovního gymnázia Dany a Emila

### Zátokových na celosvětové „Gymnasiádě“ – ÚZ 134

Zřizovatel schválil škole účelové prostředky ve výši 40 000 Kč na částečné zajištění účasti žáků s doprovodem na akci ISF Gymnasiade School Summer Games konané ve dnech 16.–23. 10. 2021 ve městě Jinjiang v Číně. Žáci si svou účast vybojovali jako vítězové republikového finále středních škol ve stolním tenise.

### Účelové prostředky na odpisy hmotného a nehmotného majetku – ÚZ 205

Škola obdržela po aktualizaci odpisového plánu dotaci v celkové výši 1 529 000 Kč, částka byla plně vyčerpána.

### Účelové prostředky na pořízení notebooků pro výuku a dalších ICT zařízení v rámci akce „Modernizace ICT a metodická podpora v oblasti ICT – příspěvkové organizace MSK“ - ÚZ 206

Zřizovatel přidělil příspěvek ve výši 60.000 Kč na pořízení notebooků do škol v návaznosti na omezení nebo uzavření škol v roce 2020 a nutností zajistit distanční výuku. Pro pedagogy byly zakoupeny moderní notebooky.

### **Účelový investiční příspěvek do fondu investic na dofinancování vícemístného vozidla v rámci akce „Obměna a ekologizace vozového parku v odvětví školství“ – ÚZ 206**

Rada MSK schválila poskytnutí investičních prostředků ve výši 415 000 Kč na pořízení vícemístného vozidla k dopravě žáků a sportovního materiálu na sportovní soustředění, sportovní tréninky, školní sportovní akce. V rámci sportovní přípravy školy jsou žáci rozděleni k jednotlivým trenérům do tréninkových skupin, které v rámci rozvrhu trénují v jednotných časech a stávající 5 místné vozidlo nepokrývalo požadavky na přepravu žáků a materiálu. Bylo zakoupeno vozidlo Ford Tourneo, zbývající cenu hradila škola z vlastních zdrojů.

### **Účelový investiční příspěvek do fondu investic na realizaci akce „Sportovní komplex Volgogradská – projektová příprava“ – ÚZ 206**

Rada MSK schválila poskytnutí investičních finančních prostředků na zahájení akce „Sportovní komplex Volgogradská – projektová příprava“ ve výši 1 539 516 Kč na zhotovení projektové dokumentace pro stavbu dvou tělocvičen. Práce na zadání veřejné zakázky byly zahájeny v závěru roku 2018, smlouva byla podepsána v únoru 2019. Po stažení žádosti o vydání územního rozhodnutí o umístění stavby na sportovní komplex bylo v součinnosti se zřizovatelem dohodnuta změna projektu na přístavbu jedné tělocvičny. V roce 2020 byla vyčerpána částka 114 466 Kč.

## **Vyhodnocení čerpání účelových prostředků z veřejných rozpočtů**

### **Účelové prostředky na projekt „Odborné vzdělávání pedagogů a školní psycholog“ – ÚZ 33063**

Projekt je realizován v rámci Operačního programu Výzkum, vývoj a vzdělávání v termínu od 1. 2. 2020 do 31. 1. 2022. Cílem projektu je zlepšení kvality vzdělávání a výsledků žáků v klíčových kompetencích. Výsledkem aktivity je poskytnutí dočasné personální podpory – školního psychologa u středních škol, které začleňují do kolektivu žáky s potřebou podpůrných opatření prvního stupně podpory. Další aktivitou je podpora profesního růstu pedagogických pracovníků pomocí dlouhodobého vzdělávání a průběžného sebevzdělávání. Škola obdržela prostředky ve výši 1 135 060,- Kč. I tuto aktivitu nepříznivě ovlivnila pandemie, zejména aktivitu dlouhodobého vzdělávání, v roce 2020 bylo vyčerpáno 284 995,- Kč.

### **Účelová neinvestiční dotace Statutárního města Ostrava na akci „Sportem bavíme Ostravu“ – ÚZ 002**

Cílem projektu bylo představit na sportovištích partnerského sportovního klubu TJ Ostrava ve velmi netradiční formě sportovní specializace, které se dají provozovat na písku a umělých površích. Projekt byl určen žákům ostravských základních škol. V rolích sportovních instruktorů vystupovali žáci sportovního gymnázia pod vedením pedagogických zaměstnanců školy. Druhá část projektu probíhala přímo na sportovištích školy na Volgogradské ulici, kde byly dalším žákům ostravských základních škol představeny sportovní specializace, které mohou studovat případně uchazeči na sportovním gymnáziu. Akce se setkala s velkým ohlasem jak žáků, tak učitelů základních škol. Statutární město Ostrava podpořilo projekt částkou 50.000,- Kč.



5 - Sportem bavíme Ostravu!!!

### Rozbor příjmů z vlastní činnosti.

Příjmy z vlastní činnosti dosáhly výše 3 181 692,96 Kč, což je pokles o 47,92 % proti roku 2019. Hlavním důvodem je pandemie, uzavření škol od března 2020 a zavedení distanční výuky, která až na několik výjimek přetrvala do prosince 2020.

Nejvyšší příjem z vlastní činnosti tvořily výnosy za stravování ve výši 2 573 976,97 Kč, vykazující pokles o 49,16 % z výše uvedených důvodů. Ceny finančního normativu na potraviny byly zvýšeny od 1. 9. 2020 z důvodu růstu cen potravin v kategorii strážníků 7–10 let na 32 Kč, v kategorii 11–14 let 34 Kč, u strážníků nad 15 let a starších činil 36 Kč, u zaměstnanců škol 37 Kč. Škola evidovala čerpání výnosů podle jednotlivých kategorií strážníků a zvláště pro jednotlivé skupiny sledovala čerpání spotřebního koše. Rovněž zvláště byl sledován spotřební koš u ubytovaných žáků na domově mládeže.

Z důvodů pandemických byl uzavřen i domov mládeže a výnosy za ubytování při stejné

maximální naplněnosti 45 žáků klesly o 57,48 % na 203 441,- Kč.

Nárůst příjmů v ostatní výnosech z hlavní činnosti o 72 663,41 Kč tj. 112,17 % loňského roku byl způsoben výší pojistného plnění, které bylo škole vyplaceno v souvislosti se vznikem škodní události ve školní jídelně – zatopení suterénu po bouřce. Dále se zde promítla položka bezúplatného nabytí roušek, štítů a desinfekčních prostředků ze zásob Správy státních hmotných rezerv a Moravskoslezského kraje.

Položka příjmů z úroků z bankovních účtů ve výši 46 521,34 Kč zaznamenala pokles o 61,71 %, kdy banka z pandemických důvodů nebyla schopna zajistit smluvní výši úroků v systému cash pooling, který sdružuje kreditní zůstatky účtů propojených organizací MSK s cílem výhodnějšího zhodnocení finančních prostředků.

## ČI 5. Náklady v hlavní činnosti a vyhodnocení jejich čerpání

V roce 2020 náklady hlavní činnosti činily 74.406.205,88 Kč proti roku 2019 vzrostly o 4,33 %.

Spotřeba materiálu na nákladovém účtu 501 v hlavní činnosti proti roku 2019 klesla o 25,78%. Největší pokles byl zaznamenán ve spotřebě potravin o 49,16% pro školní jídelnu, pokles byl způsoben pandemickou situací a z toho plynoucí nepřítomností žáků ve škole. Nárůst spotřeby učebních pomůcek o 187,10% jde na vrub pořízení sportovního materiálu, který souvisel s nárůstem ONIVu pro sportovní přípravu o 182 262 Kč proti roku 2019 a současně s pandemickou situací, která neumožňovala od března 2020 běžný režim sportovní přípravy a z kategorie sportovních soustředění se čerpání přesunulo na zabezpečení materiálového vybavení. V ostatních kategoriích nákup materiálu poklesl, opět z důvodu pandemie a nepřítomnosti žáků v prezenční výuce.

Jednotlivé druhy energií jsou sledovány měsíčně, srovnání let 2019 a 2020 vykázalo pokles o 20,25%. I tato kategorie byla ovlivněna nižší spotřebou z důvodu pandemie. Spotřeba vody poklesla o 41,86%, spotřeba tepla a TUV o 8,38%, spotřeba plynu v hlavní činnosti o 12,98% a spotřeba elektrické energie o 28,14%.

Pokles oprav o 69,76% je způsoben realizovanou akcí v roce 2019 „Oprava atletického hřiště“ s dotací zřizovatele ve výši 2 193 653,50 Kč. Opravy realizované v roce 2020 v hlavní činnosti zaznamenaly pokles o 17,59%. Škola pokračovala ve výměnách PVC krytin v učebnách a kabinetech školy v celkové výši 187.260 Kč. Byl kompletně vymalován domov mládeže v ceně 196.383 Kč. K další akci

patřila oprava toalet v tělocvičně školy ve výši 38.400 Kč. V tělocvičně byly dále opraveny popraskané stěny a obloženy pryží za 60.476 Kč. Na pozemku školy byly opraveny lavičky v ceně 86.210 Kč. Blíže jsou opravy a údržba komentovány v kapitole péče o spravovaný majetek.

Pokles cestovného o 81,82% zobrazuje negativní důsledek pandemické situace v nepřítomnosti žáků v teoretické a praktické výuce. Pokles postihl nejen výši cestovních nákladů u učitelů, kdy neprobíhaly exkurze, lyžařské kurzy a školení, ale hlavně u trenérů, kteří nemohli absolvovat s žáky sportovní soustředění a přípravné soutěže.

Pokles v ostatních službách o 29,65 % zachycuje zejména pokles v kategorii sportovních služeb, sportovních soustředění a přípravných soutěží o 43,06%, které nemohly být z pandemických důvodů realizovány. Pokles ostatních služeb o 6,31% kopíroval běžný kalendářní rok. Byly uhrazeny fixní výdaje u pravidelných revizí, odborných prohlídek a servisů, které dosáhly výše 181.564,96 Kč. Další výraznou položkou, která je čerpána, jsou náklady na softwarové služby ve výši 219.555,76 Kč. Stabilní položkou je čerpání internetového připojení ve výši 83.984,- Kč, škola má uzavřenu výhodnou smlouvu s firmou PODA a.s.

Mzdové náklady a s tím související zákonné sociální pojištění a sociální náklady jsou podrobně komentovány v článku č. 7.

Nárůst výše odpisů o 8,33 % zachycuje přírůstek investičního majetku v roce 2020 a zahájení jeho odepisování.



6 – Pro objekty tělocvičny a správního objektu sportovního areálu byl rozšířen bezkontaktní zabezpečovací přístupový systém.

Kategorie pořízení drobného dlouhodobého majetku narostla o 24,29%. Důvodem byl nárůst pořízení materiálu pro sportovní přípravu o 213,96%, kdy byly z důvodu pandemie v rámci rozpočtu na sportovní přípravu navýšeny prostředky na zakoupení učebních pomůcek proti roku 2019. Obdobně byl zaznamenán nárůst u učebních pomůcek hrazených z přímých výdajů a to díky navýšení rozpočtu z MŠMT na IT techniku o 141.600 Kč. Současně byla doplňována IT technika z provozních prostředků o nový server, dataprojektor, notebooky, tiskárny, routery tak, aby mohla probíhat plynulá distanční výuka. Byl zakoupen nový přívěsný vozík místo nevyhovujícího z roku 1995. Na domově mládeže byly rozšířeny služby pro ubytované

žáky o možnost použití pračky a sušičky, byly vyměněny všechny matrace.

Nárůst o 175,74% u ostatních nákladů zobrazuje zejména nárůst v kategorii technického zhodnocení majetku proti roku 2019 o 232,81%. Byl dobudován systém bezkontaktního přístupu do budovy tělocvičny a budovy sportovního areálu, dobudována vzduchotechnika v přízemí školy, nainstalován nový bojler pro ohřev vody, vybudovány podesty v suterénu školní jídelny, aby mohla být ochráněna spotřební technika, z důvodu splnění zvýšených hygienických nároků bylo ve školní jídelně doplněno umyvadlo pro žáky, zbudována ochranná přepážka ve školní jídelně.

## Čl 6. Výsledek hospodaření a návrh na jeho rozdělení

V roce 2020 dosáhla škola celkového zisku ve výši 275.981,08 Kč.

Škola se dlouhodobě snaží hospodařit s vyrovnaným rozpočtem. V hlavní činnosti byly plně vyčerpány příspěvky a dotace MŠMT, příspěvky a dotace od zřizovatele roku 2020, z vlastních zdrojů dosáhla škola zisk ve výši 117.487,58 Kč. Škola v závěru roku již nestihla

zrealizovat plánovanou výměnu dveří v učebnách a kabinetech školy.

V doplňkové činnosti byl vykázan celkový zisk ve výši 158.493,50 Kč. U doplňkové činnosti v závodním stravování činil zisk 4.020,- Kč. V provozování tělovýchovných a sportovních zařízení byl dosažen zisk 84.552,50 Kč. V pronájmu majetku zisk dosáhl částky

69.921,- Kč. Výše zisku v doplňkové činnosti byla negativně ovlivněna pandemickou situací. Škola se řídila opatřeními pro podporu podnikatelských subjektů v Moravskoslezském kraji a dočasně upravila nájemní vztahy se subjekty, které využívají prostory školy. Současně poklesl počet připravovaných obědů v závodním stravování.

## Čl 7. Mzdové náklady, průměrný plat

Limit pracovníků na rok 2020 byl stanoven na 87,25. Vycházel ze skutečných potřeb pedagogických pracovníků na úseku školy a domova mládeže a nepedagogických pracovníků na úsecích úklidu, školní jídelny, administrativy a domovníků, včetně odloučeného pracoviště na sportovní hale Plzeňská. Stanovený limit zahrnoval také pracovní úvazky v kategorii trenérů, jejichž mzdové krytí již nebylo zajištěno účelovou dotací na sport, jako tomu bylo v minulých letech. Škola spravuje rozsáhlý majetek, jehož součástí je odloučené pracoviště sportovní haly na Plzeňské ulici a víceúčelový sportovní areál na Volgogradské ulici. Celkový skutečný stav zaměstnanců (ze státního rozpočtu) vykázaný ve výkazu P1-04 za 1. až 4. čtvrtletí roku 2020 byl 86,6347.

Objem prostředků na platy, schválený a upravený radou kraje pro kalendářní rok 2020 byl stanoven ve výši 42 943 387 Kč. Z rozvojového programu „Podpora financování přímé pedagogické činnosti učitelů do nároku PHmax v MŠ, ZŠ, SŠ a konzervatořích – modulu C“ získala škola 449 919 Kč na navýšení počtu týdenních hodin trenérů o 65 hodin. Na ostatní osobní náklady (dále OON) bylo určeno 140 tis. Kč. Prostředky OON byly vynaloženy na odměny z dohod o provedení práce především na pomocné práce ve školní jídelně, drobné opravy sportovního materiálu a náčiní, servis lyží, na zabezpečení sportovní přípravy ve specializaci atletika a volejbal, na zabezpečení sportovních akcí ve sportovní hale Plzeňská.

Z prostředků účelově určených na řešení dopadů změny financování regionálního školství v oblasti pedagogické i nepedagogické práce získala škola 229 750 Kč, které byly použity na krytí platu

Škola bude navrhovat zřizovateli převod 200.000,- Kč do investičního fondu, z důvodu krácení výše odpisů pro rok 2021 o 41%. Zůstatek výsledku hospodaření ve výši 75.981,08 Kč bude v souladu s doporučením zřizovatele převeden do rezervního fondu.

zaměstnance ve víceúčelovém sportovním areálu. Všechny přidělené prostředky na platy byly vyčerpány v plné výši.

Zdroje z doplňkové činnosti, které vznikají především ze zajišťování závodního stravování, z pronájmů sportovní haly a víceúčelového sportovního areálu, se promítly do objemu platů pracovníků v roce 2020 z důvodu koronavirové pandemie v nižší částce, činily 209 161 Kč a byly zcela vyčerpány. Počínaje rokem 2012 je každoročně škole vyčleněna částka v rámci příspěvku na provoz, kterou lze využít na financování prostředků na platy včetně odvodů u nepedagogických pracovníků sportovní haly Plzeňská. V roce 2020 činila částka na platy nepedagogických zaměstnanců sportovní haly 283 505 Kč.

Od února 2020 se zapojili zaměstnanci školy do projektu „Odborné vzdělávání pedagogů a školní psycholog“ (Šablony) z operačního programu Výzkum, vývoj, vzdělávání, který bude pokračovat do začátku roku 2022. V roce 2020 byla realizace projektu poznamenána koronavirovou pandemií. Na DPP v rámci uvedeného projektu bylo v roce 2020 vyplaceno 115 500 Kč, na DPČ 121 080 Kč, celkem bylo vyčerpáno 236 580 Kč.

V rámci akce „Sportem bavíme Ostravu!!!“ bylo na DPP vyplaceno 24 500 Kč z prostředků neinvestiční účelové dotace z rozpočtu Statutárního města Ostravy.

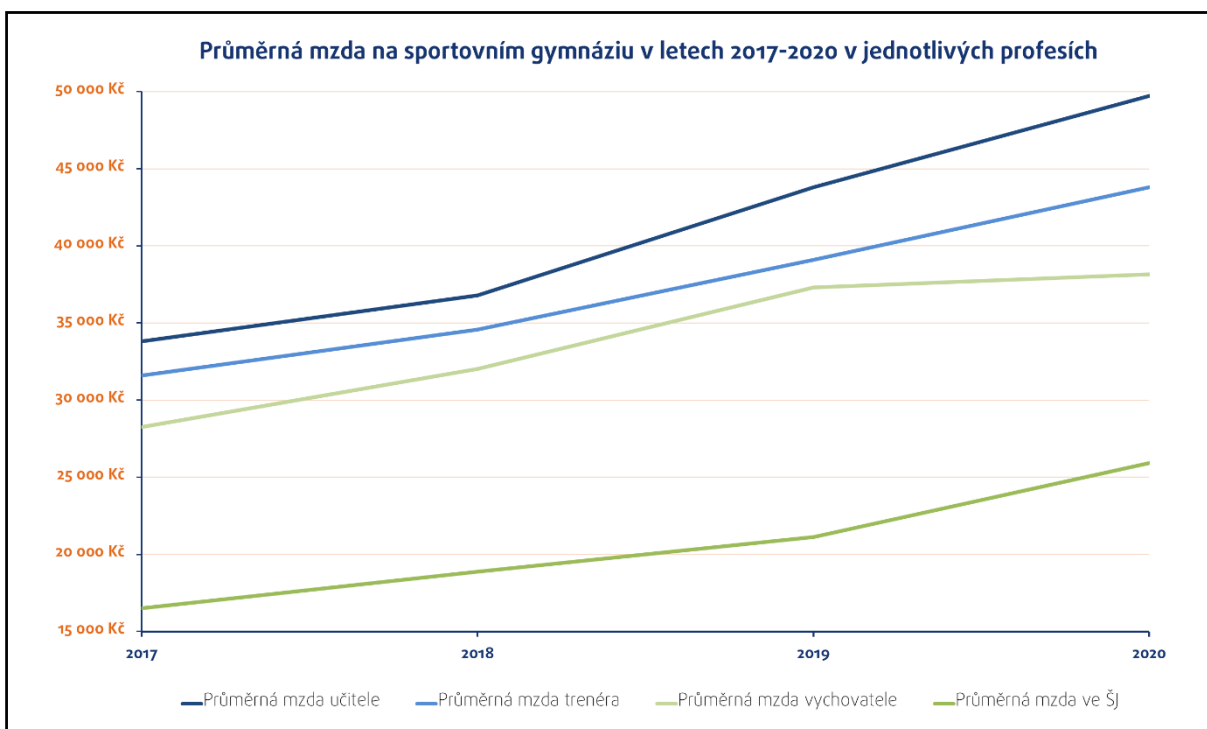
Škola neměla žádné další prostředky na platy, které se podle předpisů evidovaly odděleně.

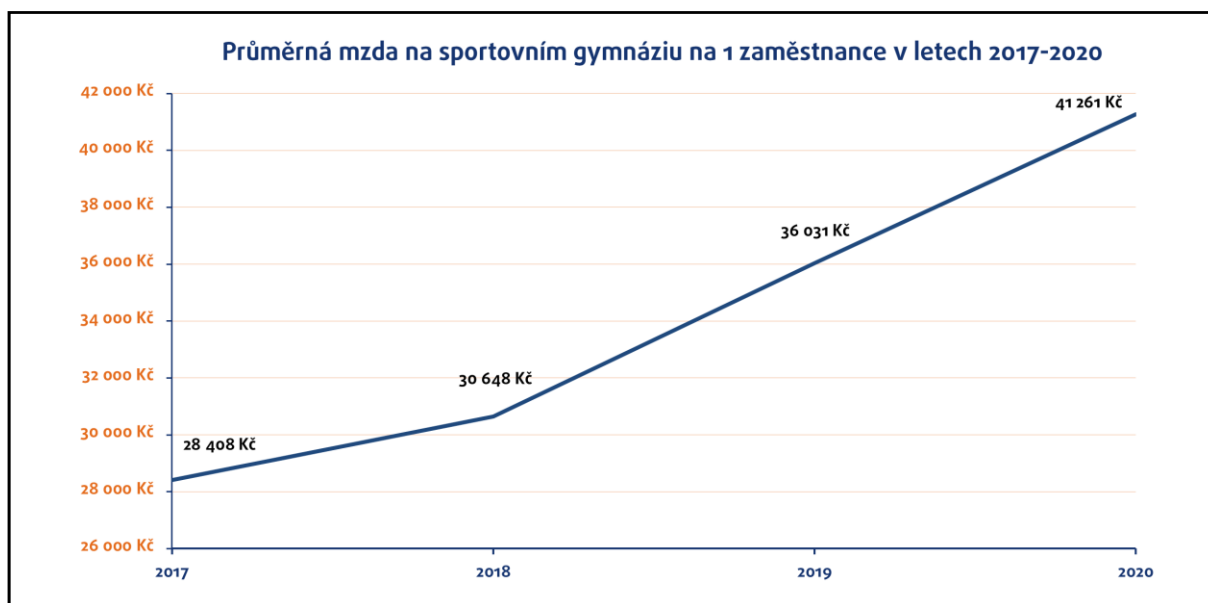


Přehled o průměrných platech všech kategorií v roce 2020		Průměrný plat
Zaměstnanec školy (pedagog i ostatní zaměstnanec)		41 261 Kč
Pedagogický pracovník		46 782 Kč
Učitel		49 729 Kč
Vychovatel		38 146 Kč
Trenér		43 789 Kč
Nepedagogický zaměstnanec		28 406 Kč

Vývoj průměrného platu v jednotlivých profesích (v Kč)	2017	2018	2019	2020
<b>průměrná mzda učitele</b>	33 830	36 790	43 806	49 729
<b>průměrná mzda vychovatele</b>	28 275	32 026	37 291	38 146
<b>průměrná mzda ve ŠJ</b>	16 514	18 887	21 128	25 936
<b>průměrná mzda trenéra</b>	31 600	34 584	39 108	43 789





Přehled zdrojů financování platů (v Kč)	2017	2018	2019	2020
<b>limit</b>	28 298	31 859	36 675 68	42 943 38
	746	957	3	7
<b>rozvojové programy</b>	732 408	0	525 863	449 919
<b>cizí zdroje</b>	965 112	997 461	881 983	786 757
<b>ESF</b>	161 800	452 400	268 050	236 580
	29 996		38 083 52	44 180 06
<b>celkem</b>	266	32 857 418	9	3
<b>mzda na 1 zaměstnance</b>	28 408	30 648	36 031	41 261

## ČI 8. Plnění plánu hospodaření

K tabulce č. 2 Přehled o plnění plánu hospodaření za období 2020 je komentář připojen pouze k rozdílům mezi schváleným plánem a skutečností v rozmezí +/- 10 %. Plnění plánu, jeho propady a nárůsty, bylo ovlivněno pandemickou situací.

Pokles spotřeby materiálu o 25,52% byl ovlivněn propadem spotřeby potravin s odchylkou -46,55% v důsledku nepřítomnosti žáků v prezenční výuce od 11. 3. 2020 a současně nárůstem spotřeby učebních pomůcek o 187,10%, která jde na vrub pořízení sportovního materiálu, který souvisel s nárůstem ONIVu a současně s pandemickou situací, která neumožňovala od března 2020

běžný režim sportovní přípravy a z kategorie sportovních soustředění se čerpání přesunulo na zabezpečení materiálového vybavení.

Pokles položka spotřeby energií o 18,52% zobrazuje opět vliv pandemické situace na fungování školy v době nepřítomnosti žáků.

Pokles cestovního o 82,67% zobrazuje negativní důsledek pandemické situace nepřítomnosti žáků v teoretické a praktické výuce. Pokles postihl nejen výši cestovních nákladů u učitelů, kdy neprobíhaly exkurze, lyžařské kurzy a školení, ale hlavně u trenérů, kteří nemohli absolvovat s žáky sportovní soustředění a přípravné soutěže.

Pokles v ostatních službách o 33,09 % zachycuje zejména pokles v kategorii sportovních služeb, sportovních soustředění a přípravných soutěží o 43,06%, které nemohly být z pandemických důvodů realizovány. Pokles ostatních služeb o 6,31% kopíroval běžný kalendářní rok.

Kategorie jiné daně a poplatky zachycuje nárůst o 90% díky nákupu dálniční známky pro nově pořízené služební vozidlo.

Důvodem nárůstu náklady z drobného dlouhodobého majetku o 84,11% byl nárůst pořízení materiálu pro sportovní přípravu o 213,96%, kdy byly z důvodu pandemie v rámci rozpočtu na sportovní přípravu navýšeny prostředky na zakoupení učebních pomůcek proti roku 2019. Obdobně byl zaznamenán nárůst u učebních pomůcek hrazených z přímých výdajů a to díky navýšení rozpočtu z MŠMT na IT techniku o 141.600 Kč. Současně byla doplňována IT technika z provozních prostředků o nový server, dataprojektor, notebooky, tiskárny, routery tak, aby mohla probíhat plynulá distanční výuka.

Nárůst položky ostatní náklady z činnosti s odchylkou +100 % byl způsoben skutečnou výší technického zhodnocení v roce 2020.

Daň z příjmu s odchylkou 100% byla dána srážkovou daní z úroku u běžných účtů školy, který odváděla Komerční banka.

Pokles u výnosů z prodeje služeb o 44,18% byl odrazem poklesu výnosů za stravování a ubytování z důvodů zavedené distanční výuky a nepřítomnosti žáků ve škole.

V roce 2020 nečerpala škola z fondů, pokles proti plánu je o 100%.

Nárůst u ostatních nákladů zobrazuje zejména nárůst v kategorii technického zhodnocení majetku proti roku 2019 o 232,81%. Byl dobudován systém bezkontaktního přístupu do budovy tělocvičny a budovy sportovního areálu, dobudována vzduchotechnika v přízemí školy, nainstalován nový bojler pro ohřev vody, vybudovány podesty v suterénu školní jídelny, aby mohla být ochráněna spotřební technika, z důvodu splnění zvýšených hygienických nároků bylo ve školní jídelně doplněno umyvadlo pro žáky, zbudována ochranná přepážka ve školní jídelně.

Odchylka 100% v úrocích zobrazovala vyplácené úroky z produktu cash pooling Komerční banky.

## ČI 9. Péče o spravovaný majetek

### Informace o nemovitém majetku

Sportovní gymnázium Dany a Emila Zátokových spravuje níže uvedený nemovitý majetek.

Budova	Adresa	Parcelní číslo
Škola	Volgogradská 2631/6, Ostrava – Zábřeh	St. 2895
Tělocvična	Volgogradská 2631/6, Ostrava – Zábřeh	St. 2893/2
Školní jídelna a DM	Volgogradská 2631/6, Ostrava – Zábřeh	St. 2892
Sportovní hala	Plzeňská 2627/16, Ostrava – Zábřeh	St. 5073
Správní budova víceúčelového sportovního areálu (VSA)	Volgogradská 2631/6, Ostrava – Zábřeh	St. 6511
Sklad	Volgogradská 2631/6, Ostrava – Zábřeh	St. 6524

Ostatní stavby a komunikace	Výměra v m <sup>2</sup>	Parcelní číslo
Komunikace a parkoviště	654	783/32,38,39
Chodník a parkoviště u gymnázia	801	783/34,35
Lehkoatletický stadion včetně chodníku	12654	783/43,49,52,56
Víceúčelové hřiště	994	783/48
Tenisové kurty se stěnou	1389	783/62
Horolezecká věž	61	783/61
Dětský koutek	3370	783/51
Technická rekultivace ostatní plochy	108,85	783/55
Technická rekultivace ostatní plochy	35,12	783/40,41

Ostatní stavby víceúčelového sportovního areálu zahrnují zavlažování a oplocení stadionu, přípojku vody, kanalizace a nízkého napětí správní budovy, osvětlení víceúčelového hřiště.

Pozemky	Výměra v m <sup>2</sup>	Parcelní číslo
Zastavěná plocha škola	2463	St. 2895
Zastavěná plocha tělocvična	623	St. 2893/2
Zastavěná plocha jídelna a domov mládeže	699	St. 2892
Zastavěná plocha sportovní hala	1322	St. 5073
Zastavěná plocha správní budova VSA	219	St.6511
Zastavěná plocha sklad VSA	25	St.6524
Ostatní plocha a zeleň areál škola	1627	783/16
Ostatní plocha a zeleň areál škola	1500	783/29
Ostatní plocha a zeleň areál škola	614	783/32,33
Ostatní plocha a zeleň škola	314	783/39,40,41
Ostatní plocha – jiná plocha víceúčelový areál	3683	783/34,51
Ostatní plocha – ost. komunikace víceúčelový areál	1314	783/35,38,43,49
Ostatní plocha – sportoviště víceúčelový areál	14507	783/48,52,56,61,62
Ostatní plocha – zeleň víceúčelový areál	555	783/36,37,42,53
Ostatní plocha – zeleň víceúčelový areál	1449	783/54,55,60



7 – Za významného příspěvní zřizovatele bylo zakoupeno vícemístné vozidlo.

### Investiční činnost

V kalendářním roce 2020 došlo k realizaci těchto investičních akcí:

- Byla zahájena „Rekonstrukce vestibulu školy“ vypracováním projektové dokumentace v ceně 145.000 Kč. Poté bylo vyhlášeno výběrové řízení na zhotovitele stavby. Do nabídkových cen se promítla pandemická situace a soutěž byla pro neakceptovatelnou cenu za zhotovení díla zrušena a přesunuta do roku 2021.
- V roce 2018 byla zahájena průzkumným vrtem výstavba „Vrtané studny pro víceúčelový sportovní areál“. Cílem je zajištění vlastního vodního zdroje pro závlahu travnaté plochy víceúčelového sportovního areálu. V roce 2020 pokračovaly práce na jejím dokončení. Byla uhrazena projektová dokumentace studny a jímky na vodu, hydrogeologické posouzení vydatnosti vod, v závěru roku byla dokončena stavební část. Z investičního fondu bylo vyčerpáno 515.668,87 Kč. V roce 2021 bude dokončena strojní a technologická část.
- Největší zahájenou investiční akcí bylo vybudování sportovního zázemí

pod názvem „Sportovní komplex Volgogradská“. Původní sportovní hala na ul. Plzeňské, která je žáky gymnázia v současnosti využívána, je již zastaralá a není v optimální dostupné vzdálenosti od budov gymnázia, žáci musí na sportovní hodiny dojíždět. Cílem akce je proto zajistit výstavbu nového sportovního komplexu. Nová budova bude situována na pozemcích za hlavním objektem školy na Volgogradské ulici v Ostravě-Zábřehu. Akce byla zahájena v roce 2018 zadáním studie a úhradou licence ke studii. V roce 2019 byly zahájeny práce pro přípravu realizace stavby zajištěním zhotovení všech nezbytných stupňů projektové dokumentace. Byla předána žádost o vydání rozhodnutí o umístění stavby na Magistrát města Ostravy, po námitkách účastníků řízení byla ze strany zřizovatele a školy změněna strategie. Škola uhradila novou studii na „Přístavbu tělocvičny Sportovního gymnázia“ k hlavnímu objektu. Celkové náklady roku 2020 dosáhly výše 162.466,- Kč. Na základě studie byly zahájeny práce na projektové

dokumentaci a v únoru 2021 byla podána nová žádost o vydání rozhodnutí o umístění stavby na Magistrát města Ostravy.

- V roce 2018 zahájila škola „Stavbu venkovního sociálního zařízení VSA“ v zadní části víceúčelového sportovního areálu. Při výstavbě sportovního areálu v roce 2007 byla sociální zařízení zahrnuta do projektu pouze do prostor správní budovy. Provoz areálu ukázal, že je potřeba vybudovat v zadní části areálu samostatné sociální zařízení, které budou využívat jak žáci obou škol, tak žáci jiných subjektů při organizaci jiných soutěží. Za projektovou dokumentaci pro ohlášení a realizaci stavby, včetně správních poplatků, škola zaplatila 99.000,-Kč. Z rozpočtových důvodů byla realizace posunuta na rok 2022.
- Z poskytnuté dotace zřizovatele ve výši 415.000,- Kč, bylo zakoupeno „vícemístné vozidlo Ford Tourneo“ k dopravě žáků a sportovního materiálu na sportovní soustředění, sportovní tréninky, školní sportovní akce. V rámci sportovní přípravy školy jsou žáci rozděleni k jednotlivým trenérům do tréninkových skupin, které v rámci rozvrhu trénují v jednotných časech a stávající 5 místné vozidlo v současné době rozhodně nepokrývalo požadavky na přepravu žáků a materiálu. Dalším aspektem bylo hledisko bezpečnosti žáků v průběhu tréninkového procesu a doprovodu žáků na tréninku, zejména ve specializaci cyklistika, kde možnost transportu žáků a sklopení nebo dokonce vyjmutí zadní řady sedadel umožní přepravu kol na tréninky a sportovní soustředění. Rovněž převoz objemného atletického materiálu jako jsou skokanské tyče, oštěpy a další vrhačské náčiní, jakož i dalšího materiálu bude bezpečný. V inspekční zprávě ČŠI z prosince 2019 bylo uvedeno doporučení na pořízení dopravního prostředku pro převoz a doprovod sportovců na tréninky a sportovní soustředění vzhledem ke zvýšeným nárokům na organizaci a přesun žáků mezi školou, sportovišti a sportovními tréninkovými centry. Pořizovací cena vozidla byla 924.490,- Kč.
- Venkovní doskočiště pro skok vysoký je umístěno na venkovním atletickém stadionu školy celoročně. Je vystaveno nepříznivým povětrnostním vlivům. Velikost doskočiště neumožňuje jeho opakované stěhování. Cílem akce „Pořízení krytu venkovního doskočiště na skok vysoký“ bylo zakrytí doskočiště pevnou konstrukcí a jeho celoroční ochrana, jak proti nepříznivým klimatickým vlivům (slunce, déšť, sníh), tak proti možnosti poškození vandaly v době, kdy atletický stadion není pod dohledem. Pevná konstrukce krytu doskočiště je uzamykatelná a manipulaci s krytem doskočiště provádí pouze proškolení zaměstnanci školy. Cena krytu dosáhla 158.948,-Kč.
- Akce „Server a diskové pole“ reagovala na pandemickou situaci a nutnost nákupu nového serveru z důvodu náhrady stávajících 2 starších serverů (v provozu 12 let) a jejich virtualizace a nákup diskového pole pro centrální uložení dat pro aktualizované servery včetně stávajícího serveru pořízeného v roce 2015. Cílem byla zlepšená správa dat a zabezpečení serverů proti dlouhodobému výpadku služeb. Tato potřeba se v situaci nouzového stavu po převážnou část roku 2020 se ukázala jako strategická pro plynulé fungování online výuky. Server HPE Proliant byl zakoupen v ceně 195.771,35 Kč a diskové pole HPE MSA v ceně 166.933,41 Kč.



8 –V roce 2020 došlo k modernizaci IT infrastruktury v podobě nákupu nového výkonného serveru a diskového pole.

### Opravy a údržba nemovitého majetku

V kalendářním roce 2020 se podařilo zajistit pět naplánovaných oprav nemovitého majetku většího charakteru.

Pokračovala výměna PVC krytiny v ceně 187.260,- Kč. Opatřovaná linolea byla vyměněna ve dvou učebnách školy a ve dvou kabinetech. Poškozená byla místa vyrovnána a byla položena nová PVC vrstva.

Další opravou byla oprava venkovního prostoru pro teoretickou výuku. Stav laviček na zatravněném pozemku školy p.č.783/16 z bezpečnostního hlediska nevyhovoval. Bylo provedeno zpevnění a oprava železobetonové konstrukce podesty, vyměněny dřevěné prvky v celkové ceně 86.210,- Kč.

Plánovanou akcí byla oprava stěn a obložení v tělocvičně školy. Cílem byla oprava opadávajících maleb a prasklých míst na stěnách tělocvičny. Prasklé zdivo bylo sešito, stěny byly připraveny instalaci antivibrační a

protihlukové pryže. Celková cena opravy dosáhla výše 60.476,- Kč.

Z důvodu nepřítomnosti žáků mohla být dokončena dlouho odkládaná oprava toalet v tělocvičně školy. Z důvodu silného opotřebení bylo nutno přistoupit k výměně sanitárního zařízení na WC v tělocvičně školy. Součástí opravy byly i opravy obkladů a dlažeb. Cena opravy byla 38.400,- Kč.

V souladu s hygienickou vyhláškou byly vymalovány pokoje ubytovaných žáků na domově mládeže v ceně 196.383,- Kč.

Ostatní opravy do 40 tisíc Kč byly průběžně zajišťovány po předchozích rozborech na poradách vedení a dotkly se všech úseků školy, školní jídelny, domova mládeže i venkovních prostor. Celková výše ostatních oprav dosáhla v roce 2020 částku 366.056,68 Kč.



9 – Výměna PVC krytiny v učebnách informatiky

### **Opravy movitého majetku**

Položky oprav movitého majetku ve výši 122.076,10 Kč zahrnují:

- opravu nefunkčních zámků u skříní žáků na domově mládeže v ceně 51.800,10 Kč
- opravy filtrů a čoček u dataprojektorů v ceně 15.330,70 Kč
- oprava čepů u služebního vozu v ceně 4.435,- Kč
- údržba sekacích strojů sportovního areálu v ceně 4.813,84 Kč
- seřízení a cejchování vah ve školní jídelně v ceně 5.749,- Kč
- ostatní opravy movitého majetku proběhly v ceně 39.947,46 Kč

### **Inventarizace majetku**

Inventarizace byla provedena ke dni roční účetní závěrky 31. 12. 2020 v souladu s příslušnými ustanoveními zákona č. 563/1991 Sb., o účetnictví v platném znění, v souladu s Českými účetními standardy pro organizace účtující podle vyhlášky č.505/2002 Sb., vyhláškou č. 270/2010 Sb. o inventarizaci majetku a závazků, podle směrnice o

inventarizaci a v souladu s příkazem ředitele SG č. 1/2020 k provedení řádné inventarizace majetku a závazků za rok 2020.

Inventura byla zahájena dne 2. 12. 2020 a byla ukončena 28. 1. 2021. Inventurní soupisy jsou uloženy na ekonomickém oddělení.





10 – Pro zabezpečení ochrany doskočiště pro skok vysoký byl pořízen kvalitní uzamykatelný kryt.

### Závěr:

Inventarizace majetku a závazků k 31. 12. 2020 byla potvrzena inventarizační komisí a ředitelem. Všichni zúčastnění tj. inventarizační komise i správci příslušných sbírek hmotného majetku neshledali žádné závažné chyby, které by ohrozily průběh prací. Rozdílové inventury nebyly prováděny, neboť nedošlo k pozdějším pohybům majetku. Přírůstky a úbytky byly zúčtovány do data vyhotovení inventarizační zprávy. Schodky a manka nebyly

zjištěny, nejsou proto stanoveny žádné další postupy. Přebytky na majetku nebyly zjištěny. Účetní jednotka neeviduje pohledávky k odpisu. Výsledky, které byly dosaženy, hodnotí jako dobré. Závěrečná zpráva byla vyhotovena dne 29. 1. 2021 a předložena ke schválení řediteli sportovního gymnázia. Ředitel provedl kontrolu položkově a potvrdil předepsanou dokumentaci.

### Informace o pronájmech nemovitého majetku

Pronájmy nemovitého majetku v roce 2020 zasáhla pandemická situace a omezení možností nájemců provozovat svou činnost v prostorách sportovního gymnázia. Škola vyhověla opatření zřizovatele pro podporu podnikatelských subjektů v kraji ze dne 27. 3. 2020 o dočasných úpravách nájemních vztahů původně do 30. 6. 2020, popřípadě do doby ukončení omezení vycházejících z vyhlášení nouzového stavu. Škola nevyžadovala úhradu nájemného po svých partnerech ve všech případech, kdy jim bylo znemožněno svou činnost vykonávat po celou dobu od prvního uzavření škol od 11. 3. 2020.

V době mimo nouzový stav Sportovní gymnázium Dany a Emila Zátopkových pronajímá v odpoledních hodinách sportovní halu, tělocvičnu, kde se účastní pravidelného sportovního tréninku vyšší počet žáků školy evidovaných v oborech zaměřených na sportovní přípravu. Škola je povinna v těchto oborech sportovní trénink přímo zajišťovat, protože je součástí hlavní činnosti školy a všech nových školních vzdělávacích programů. Proto je každoročně sledováno, jaké procento sportovců vykonává sportovní trénink na odloučeném pracovišti sportovní haly

a v tělocvičně z těch, kteří ve škole studují a naopak těch, kteří jsou žáky jiných škol.

Od tohoto parametru se pak odvíjí smluvní vztah se sportovními kluby, s nimiž má škola uzavřeny nájemní smlouvy. Pro účel mistrovských utkání stolního tenisu byla poskytnuta v omezené míře tělocvična školy klubu stolního tenisu CDU Sport o sobotách a nedělích. Víceúčelový sportovní areál škola poskytovala k pronájmům v odpoledních hodinách partnerským sportovním klubům. Jednalo se o tenisový klub a dva fotbalové kluby. Vedení školy průběžně sleduje ceny za pronájmy, které jsou obvyklé ve sportovním prostředí.

S účinností od 1. 9. 2020 na dobu jednoho roku je pronajata Ing. Mgr. Jakubem Wronou část 2. nadzemního podlaží správní budovy víceúčelového sportovního areálu pro regenerační a fyzioterapeutické služby..

## Pojištění majetku

Soubor nemovitostí i movitý majetek sportovního gymnázia Dany a Emila Zátokových je pojištěn, obdobně jako obecná odpovědnost za škodu a úrazy žáků, odpovědnost za škodu způsobenou provozem

## Pojistné události

Dne 26. 6. 2020 došlo k zatopení suterénu v budově školní jídelny na Volgogradské ulici. Pojistná událost byla způsobena nadměrnými atmosférickými srážkami, zvednutou hladinou dešťových a odpadních vod přes kanalizační vpustě. Byly poškozeny škrabka brambor, sušička, pračka a mrazicí box. Revizní technik provedl důkladnou kontrolu elektrických částí spotřebičů a naměřil nevyhovující hodnoty měřených veličin, jak určuje ČSN 331 1600. Vlastní oprava a uvedení spotřebičů do bezpečného stavu bylo neekonomické z důvodů převýšení ceny opravy nad cenou pořízení nových spotřebičů. Pojišťovna školu odškodnila

S firmou Xertech má škola uzavřenu smlouvu na pronájem kopírovacího stroje pro potřeby žáků na dobu jednoho roku v prostoru školy.

V přízemí školní jídelny byl pronajat fyzické osobě nebytový prostor o výměře 32 m<sup>2</sup>, ve kterém byl provozován bufet pro potřeby žáků dvou gymnázií, smlouva byla uzavřena na 10 měsíců roku 2020.

V suterénu školní jídelny byl v říjnu 2011 pronajat firmě PODA Ostrava nebytový prostor o výměře 13,25 m<sup>2</sup> k umístění IT technologie, v říjnu 2012 byla smlouva uzavřena na dobu neurčitou a schválena Rozhodnutím rady kraje č. 118/774 z 21. 8. 2012.

Na sportovní hale pronajímá škola prostor pro nápojové automaty firmy WITT Praha. Na hale probíhají o sobotách a nedělích sportovní akce, proto byla na dobu 12 měsíců pro vyšší komfort uzavřena nájemní smlouva.

Movitý majetek škola nepronajímala.

vozidla, havarijní pojištění služebního vozu a profesní odpovědnost u firmy SATUM CZECH s účinností od 1. 7. 2016 v délce trvání 5 let. Pojistné smlouvy uzavírá a hradí Moravsko-slezský kraj.

v celkové výši 119.186,- Kč. Byly pořízeny nové spotřebiče a zaplacená práce zaměstnanců, kteří se podíleli na vyčištění zatopených částí suterénu. Z preventivních důvodů byla v suterénu vybudována betonová podesta tak, aby přístroje při případném zatopení suterénu v důsledku atmosférických poruch nestály přímo na podlaze.

Školní úrazy žáků jsou odškodňovány přímo firmou SATUM bez spoluúčasti školy, výše uplatněných náhrad v roce 2020 u 2 žáků dosáhla výše 42.650,- Kč, byly zaslány přímo žákům.

## Čl 10. Doplnková činnost

Škola v roce 2020 nepořádala školení, odborné kurzy ani jiné vzdělávací akce. Škola také neprovozovala hostinskou činnost, ubytovací služby, ani masérské, rekondiční a regenerační služby. Tyto činnosti jsou však ve zřizovací listině povoleny.

Další doplňkovou činností ve zřizovací listině je závodní stravování zaměstnanců právnických osob vykonávajících činnost škol a školských zařízení zřizovaných krajem, obcí nebo svazkem obcí.

Závodní stravování je zajišťováno pro zaměstnance Gymnázia Volgogradská 6a, Ostrava–Zábřeh, Základní školy logopedická Paskovská, Ostrava–Hrabová a Základní školy 29. dubna v Ostravě-Výškovicích. Cena 1 porce připravovaného jídla je 77 Kč, při nákladech na nákup potravin 37 Kč, činily materiálové náklady 10 Kč, osobní náklady 29 Kč a zisk 1 Kč. Výše těchto příjmů poklesla v důsledku pandemické situace, nouzového stavu a uzavření škol a školních služeb o 42,36%.

### Přehled nákladů a výnosů závodního stravování za rok 2020

	Kategorie	Číslo účtu	Výše v Kč
<b>Náklady</b>	Potraviny, materiál	501	133 618,14
	Energie	502	17 372,00
	Opravy	511	1 087,00
	Služby	518	3 621,00
	Platy	521	78 198,00
	Zákonné pojištění	524	26 431,00
	Jiné sociální pojištění	525	304,00
	Zákonné sociální náklady	527	2 519,00
	Odpisy	551	7 238,00
	Drobný dlouhodobý majetek	558	3 618,00
<b>Celkem</b>			<b>274 006,14</b>

	Kategorie	Číslo účtu	Výše v Kč
<b>Výnosy</b>	Potraviny	602	130 364,14
	Materiálové výnosy	602	36 190,00
	Osobní výnosy	602	107 452,00
	Zisk	602	4 020,00
<b>Celkem</b>			<b>278 026,14</b>
<b>Výsledek hospodaření</b>			<b>4 020,00</b>

V souladu se zřizovací listinou škola provozuje tělovýchovné a sportovní zařízení. Jedná se o krátkodobé pronájmy sportovní haly na Plzeňské ulici (500 Kč/hod.), baletního sálu na hale (150 Kč/hod.), menší tělocvičny v areálu na Volgogradské ulici (250 Kč/hod.), posilovny v areálu školy (200 Kč/hod.). Výše výnosů závisí na tom, kolik žáků školy v kmenových sportech trénuje v hale, tělocvičně a posilovně v odpoledních hodinách v družstvech

partnerských sportovních klubů. Ve víceúčelovém sportovním areálu na Volgogradské ulici bylo pronajímáno fotbalové hřiště (440 Kč/hod), atletický ovál (300 Kč/hod.), tenisové kurty (80 Kč/hod.) v odpoledních hodinách partnerským sportovním klubům v příslušných sportovních specializacích. I v této činnosti byla výše příjmů negativně poznamenána pandemickou situací a uzavření školských zařízení, poklesly o 35,06%.

Přehled nákladů a výnosů z provozování tělovýchovných a sportovních zařízení v roce 2020:

	Výše v Kč
<b>Náklady</b>	346 057,50
<b>Výnosy</b>	430 610,00
<b>Výsledek hospodaření</b>	<b>84 552,50</b>

Dále škola na dobu určitou krátkodobě pronajímá místnosti ve vstupu do pavilonu domova mládeže pro účely provozování bufetu, plochu pro nápojové automaty na sportovní hale a plochu pro kopírovací stroj ve škole.

Od 1. 9. 2020 byla pronajata část 2. nadzemní podlaží správní budovy víceúčelového sportovního areálu pro regenerační a fyzioterapeutické služby na dobu jednoho roku firmou Ing. Mgr. Jakuba Wrony.

Smlouvu na dobu neurčitou má škola uzavřenu na pronájem technologické místnosti firmy PODA Ostrava v suterénu školní jídelny. Výše krátkodobých pronájmů jsou každoročně vyhodnocovány a aktualizovány.

Výnosy z pronájmu nemovitého majetku nezaznamenaly takový propad jako ostatní doplňkové činnosti, neboť příjem od firmy PODA byl stabilní po celý rok, neměla na něj vliv pandemická situace. Poklesly pouze o 11,87%.

Přehled nákladů a výnosů z pronájmů nemovitého majetku v roce 2020:

	Výše v Kč
<b>Náklady</b>	173 475,00
<b>Výnosy</b>	243 396,00
<b>Výsledek hospodaření</b>	<b>69 921,00</b>

V rámci doplňkové činnosti byl dosažen celkový zisk ve výši 158.493,50 Kč, který byl navržen zřizovateli k převodu do rezervního fondu.

## ČI 11. Peněžní fondy

### Fond investic

Celková tvorba výše prostředků fondu investic činila 4 129 241,62 Kč. Zdroje fondu tvořil kromě zůstatku k 1. 1. 2020 ve výši 2 009 367,86 Kč, příjem peněžních prostředků z odpisů ve výši 1 590 407,76 Kč, investiční příspěvek z rozpočtu

zřizovatele ve výši 529 466,- Kč. Použity byly prostředky ve výši 2 368 277,26 Kč. Podrobný popis je uveden v kapitole péče o svěřený majetek – investiční činnost. Fond investic je plně kryt.

Krytí fondu	
Název účtu	Účet
<b>Aktiva fondu reprodukce majetku – běžný účet 241/416</b>	<b>1 760 964,36</b>
<b>Pasiva fondu reprodukce majetku – účet 416</b>	<b>1 760 964,36</b>

### Rezervní fond z ostatních titulů

Zůstatek fondu k 31. 12. 2020 činil 522 416,09 Kč z toho:

- účelový peněžní dar z roku 2011 ve výši 500 Kč od jednoho z rodičů na zajištění zlepšení podmínek studia žáků SG
  - účelový peněžní dar z roku 2010 ve výši 10 000 Kč od firmy Škoda Bike Holding na zakoupení zejména učebních pomůcek
  - účelově určené peněžní dary z roku 2009
- ve výši 510 009 Kč, z toho dar ve výši 500 000 Kč je určen k podpoře sportovní činnosti a zůstatek dalšího daru ve výši 10 009 Kč pro zajištění zlepšení podmínek studia žáků SG
- zůstatek účelově daru firmy KORAS TRADE z roku 2008 ve výši 1 907,09 Kč.

Krytí fondu	
Název účtu	Účet
<b>Aktiva rezervního fondu – běžný účet 241/414</b>	<b>522 416,09</b>
<b>Pasiva rezervního fondu – účet 414</b>	<b>522 416,09</b>

### Rezervní fond ze zlepšeného výsledku hospodaření

Zůstatek fondu na další rozvoj činnosti školy činil částku 154 333,72 Kč.

Krytí fondu	
Název účtu	Účet
<b>Aktiva rezervního fondu – běžný účet 241/413</b>	<b>154 333,72</b>
<b>Pasiva rezervního fondu – účet 413</b>	<b>154 333,72</b>

**Fond kulturních a sociálních potřeb**

S prostředky fondu kulturních sociálních potřeb bylo hospodařeno v souladu s platnou vyhláškou o fondu a v souladu se schválenou Kolektivní smlouvou pro rok 2020. Ředitel školy projednal s výborem Základní organizace ČMOS ve školství v dostatečném předstihu strukturu čerpání prostředků z fondu, příjmy fondu jsou

tvořeny základním přidělem ve výši 2 % vyplacených hrubých mezd. Čerpání FKSP bylo nepříznivě ovlivněno pandemickou situací, nemožností čerpání příspěvku na rekreace, vstupenky na kulturní a sportovní akce, regeneraci apod. Nevyčerpaný zůstatek bude převeden do roku 2021.

Pasiva FKSP	Účet	Kč
Počáteční zůstatek	412/100	356 765,23
Základní přiděl	412/110	885 202,00
<b>Celkem tvorba fondu</b>		<b>1 241 967,23</b>
Stravování	412/220	64 340,00
Rekreace	412/230	62 000,00
Kultura, tělovýchova, sport	412/240	401 812,00
Pracovní a životní výročí	421/260	25 000,00
Penzijní připojištění	412/270	143 000,00
Ostatní použití fondu	412/299	11 000,00
<b>Celkem použití fondu</b>		<b>707 952,00</b>
<b>Konečný zůstatek</b>		<b>534 015,23</b>

Aktiva FKSP	Účet	Kč
Běžný účet FKSP	243/100	467 411,27
Půjčky na bytové účely zaměstnanců	335/300	6 500,00
Pohledávky za zaměstnanci	335/540	2 990,00
Poplatky účtu FKSP	377/100	228,00
Příděl 2 % HM do FKSP 12/2020		73 235,22
Dopočet 2 % z DPN za rok 2020		1 600,74
Splátka půjček FKSP 12/2020		3 000,00
Příspěvek penzijní připojištění 12/2020		-12 400,00
Příspěvek při přiznání důchodu		-3 000,00
Příspěvek stravování zaměstnanců 12/2020		-5 550,00
<b>Celkem aktiva FKSP</b>		<b>534 015,23</b>

Aktiva a pasiva fondu jsou vyrovnány. **Fond odměn** nemá organizace naplněn.

## ČI 12. Pohledávky

Celkový stav krátkodobých pohledávek k 31. 12. 2020 činil 661.624,18 Kč. Kromě dvou pohledávek byly pohledávky do lhůty splatnosti a byly uhrazeny na začátku roku 2021. Pohledávkami po lhůtě splatnosti ve výši 17.957 Kč byl závěrečný pronájem části prostoru správní budovy víceúčelového sportovního areálu a služby s ním související, který měla pronajata firma European Medical Services na dobu jednoho roku.

Smlouva byla ukončena k 15. 10. 2018, v závěru spolupráce firma neprokazovala dobrou platební schopnost, proto smlouva nebyla obnovena na další období. Pohledávka je vymáhána. V roce 2020 již nevznikla žádná nevymahatelná pohledávka, výběru partnerů je věnována velká pozornost a je součástí práce útvaru řídicí kontroly. Níže je uvedeno členění pohledávek podle zůstatků účtů:

Pohledávky	Účet	Kč
Odběratelé	311	182 177,50
Krátkodobé poskytnuté zálohy	314	92 727,00
Jiné pohledávky	315	464,00
Pohledávky za zaměstnanci	335	9 490,00
Ostatní krátkodobé pohledávky	377	4 356,00
Náklady příštích období	381	85 608,82
Dohadné účty aktivní	388	286 800,86
<b>Pohledávky celkem</b>		<b>661 624,18</b>

## ČI 13. Závazky

Celkové závazky ke dni závěrky činily 7.600.692,20 Kč. Veškeré závazky byly závazky do lhůty splatnosti a byly uhrazeny na začátku

roku 2021. Níže je uvedeno členění závazků podle zůstatku účtů:

Závazky	Účet	Kč
Dodavatelé	321	109 303,90
Krátkodobé přijaté zálohy	324	840 687,27
Zaměstnanci	331	2 772 353,00
Sociální zabezpečení	336	1 151 864,00
Zdravotní pojištění	337	497 239,00
Daň z příjmů ze závislé činnosti	342	519 548,00
Krátkodobé přijaté zálohy na transfery	374	200 200,00
Ostatní krátkodobé závazky	378	33 938,00
Dohadné účty pasivní	389	340 499,03
Dlouhodobé přijaté zálohy na transfer	472	1 135 060,00
<b>Závazky celkem</b>		<b>7 600 692,20</b>

## **ČÁST D) VÝSLEDKY KONTROL**

### **Čl 14. Výsledky veřejnosprávních kontrol**

V roce 2020 ve škole neproběhla žádná veřejnosprávní kontrola.

### **Čl 15. Výsledky ostatních kontrol**

Dne 21. 10. 2020 proběhla kontrola Všeobecné zdravotní pojišťovny České republiky. Proběhla na základě elektronicky zaslaných dokladů za období 1. 1. 2016 – 31. 8. 2020. Předmětem kontroly bylo dodržování oznamovací povinnosti, stanovení vyměřovacích základů a výše pojistného, dodržování termínů splatnosti pojistného, dodržování podávání přehledů

o platbách pojistného. Všechny kontrolované oblasti byly v souladu s ustanoveními zákona o veřejném zdravotním pojištění, ke dni kontroly nebyly zjištěny platné závazky vůči VZP ČR ani jiné evidenční nedostatky. Ředitel nemusel přijímat žádná nápravná opatření.



## **ČÁST E) VYHODNOCENÍ POVINNÉHO PODÍLU O ZAMĚSTNANOSTI**

### **Čl 16. Plnění podílu dle zákona č.435/2004 Sb. o zaměstnanosti**

Oznámení o plnění povinného podílu osob se zdravotním postižením na celkovém počtu zaměstnanců podle § 83 zákona č.435/2004 Sb., o zaměstnanosti, je zasíláno každoročně na Úřad práce v Ostravě. Za kalendářní rok 2020 bylo oznámení předáno dne 18. 1. 2021. Na přepočtený počet zaměstnanců 89,28 vzniká povinný 4% podíl, který činí 3,57 osob.

Škola plní požadovaný podíl zaměstnáváním osob se zdravotním postižením v celkové výši 5,58 osob. Není proto nutné nikterak dokrývat požadovaný parametr jiným způsobem uvedeným v zákoně. Z výše uvedených údajů vyplývá, že škola neodvádí žádné prostředky do státního rozpočtu.

## ČÁST F) POSKYTOVÁNÍ INFORMACÍ O SVOBODNÉM PŘÍSTUPU K INFORMACÍM

### Čl 17. Poskytování informací podle zákona č. 106/1999 Sb., o svobodném přístupu k informacím

V roce 2020 byly poskytovány informace především rodičovské veřejnosti a to vždy v souladu se zákonem č. 106/1999 Sb., o svobodném přístupu k informacím, v platném znění. Informace se týkaly převážně podmínek studia na sportovním gymnáziu jako speciální škole a jejího postavení v systému výchovy sportovně talentované mládeže. Rodiče požadovali informace ústní formou při jednáních s třídními učiteli, popř. vedením školy nebo telefonickou či e-mailovou formou, na které pedagogičtí pracovníci reagovali v nejkratší možné době stejným způsobem.

Podle § 18 odst. 1 je kalendářní rok 2020 hodnocen takto:

- Podle zákona č. 135/2020 Sb., o zvláštních pravidlech pro přijímání k některým druhům

vzdělávání a k jejich ukončení nebylo možno podat odvolání proti nepřijetí uchazeče v rámci přijímacího řízení. Z tohoto důvodu nebyla v tomto roce řešena žádná odvolání proti rozhodnutí.

- Podle § 16a ředitel neřešil žádnou stížnost na postup při vyřizování žádosti o informace.

Výroční zpráva o činnosti v oblasti poskytování informací za rok 2020 je zveřejněna na informační nástěnce před ředitelnu školy a na webových stránkách školy:

[www.sportgym-ostrava.cz](http://www.sportgym-ostrava.cz)

## ČÁST G) PROJEDNÁNÍ ZPRÁVY

### Čl 18. Informace o termínu a způsobu seznámení zaměstnanců se zprávou

Zaměstnanci budou se zprávou o činnosti a plnění úkolů seznamováni na provozních poradách po jednotlivých úsecích. Učitelé a vychovatelé na pedagogické radě, trenéři na trenérské radě, správní zaměstnanci, zaměstnanci školní jídelny a administrativy na provozní poradě.

Zpráva je zveřejněna na webových stránkách školy [www.sportgym-ostrava.cz/](http://www.sportgym-ostrava.cz/), v tištěné podobě uložena u ředitele a na sekretariátě školy.

### Čl 19. Údaj o projednání školskou radou

Zpráva o činnosti a plnění úkolů bude předána členům Školské rady k vyjádření.

## ČÁST H) INFORMACE O ZÁVODNÍM STRAVOVÁNÍ ZAMĚSTNANCŮ

### ČI 20. Zajištění závodního stravování zaměstnanců

Škola disponuje vlastní školní jídelnou, kde se stravují zaměstnanci školy. Kalkulace nákladů pro přípravu jídel byla následující:

Cena 1 porce oběda činila 76 Kč

Cena 1 porce večeře činila 69 Kč

U zaměstnanců sportovního gymnázia byly náklady na potraviny hrazeny strážníkem ve výši 27 Kč a příspěvkem FKSP ve výši 10 Kč na jeden oběd, u večeří, které organizace zajišťuje vychovatelům v souladu s platnými předpisy, strážník hradí 20 Kč, příspěvek FKSP je 10 Kč. Věcné náklady byly hrazeny z dotace na provozní výdaje zřizovatele pro úsek školní jídelny. Osobní náklady byly hrazeny ze mzdového limitu úseku školní jídelny.

Podíl zaměstnanců, kteří využívají závodní stravování, je velmi vysoký. V kalendářním roce 2020 využívalo závodní stravování 65 zaměstnanců školy.



O prázdninách škola nezajišťuje zaměstnancům závodní stravování, protože většina zaměstnanců čerpá dovolenou. Trenéři, kteří v době prázdnin pracují, nevyužijí případnou možnost stravování ve školní jídelně z důvodu časové nerentabilnosti při přesunech. Provoz školní jídelny v době prázdnin proto není ani v redukováném rozsahu zajišťován.

Nákladová položka	Cena oběda	Cena večeře
Finanční normativ na potraviny	37,00 Kč	30,00 Kč
Věcné náklady	10,00 Kč	10,00 Kč
Osobní náklady	29,00 Kč	29,00 Kč
z toho - platy	21,00 Kč	21,00 Kč
- sociální zabezpečení	5,21 Kč	5,21 Kč
- zdravotní pojištění	1,89 Kč	1,89 Kč
- FKSP	0,42 Kč	0,42 Kč
- povinné pojištění 4,2 promile	0,09 Kč	0,09 Kč
- osobní ochranné pracovní pomůcky	0,39 Kč	0,39 Kč

## ČÁST I) TABULKOVÁ ČÁST

Tab. 1 Přehled nákladů, výnosů a výsledek hospodaření z hlavní a doplňkové činnosti

Tab. 2 Přehled o plnění plánu hospodaření

Tab. 3 Tvorba a použití peněžních fondů

Tab. 5 Stav pohledávek závazků po lhůtě splatnosti

Tab. 6 Doplňková činnost v roce 2020

Zajištění finančních prostředků na krytí mezd včetně odvodů

### PŘÍLOHY

1. Rozvaha příspěvkové organizace sestavená k 31. 12.
2. Výkaz zisku a ztrát příspěvkové organizace sestavený k 31. 12.
3. Příloha příspěvkové organizace sestavená k 31. 12.

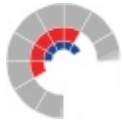


## Přehled nákladů, výnosů a výsledek hospodaření z hlavní a doplňkové činnosti.

00602060 - Sportovní gymnázium Dany a Emila Zátopkových, Ostrava, příspěvková organizace za období 2020

Ukazatel	Předchozí rok			Hodnocený rok			Vývojový ukazatel		
	Hlavní činnost	Doplňková činnost	Celkem	Hlavní činnost	Doplňková činnost	Celkem	Hlavní činnost	Doplňková činnost	Index celkem v %
	1	2	3=2+1	4	5	6=5+4	7 = 4 - 1	8 = 5 - 2	9=(6-3)/3
<b>Náklady</b>	71 314 556,43	1 215 376,15	72 529 932,58	74 406 205,88	793 538,64	75 199 744,52	3 091 649,45	-421 837,51	3,68
<b>A.I. Náklady z činnosti</b>	71 291 472,90	1 215 376,15	72 506 849,05	74 397 366,82	793 538,64	75 190 905,46	3 105 893,92	-421 837,51	3,70
A.I. 1. Spotřeba materiálu (501)	6 336 102,84	253 532,65	6 589 635,49	4 702 743,23	144 418,14	4 847 161,37	-1 633 359,61	-109 114,51	-26,44
A.I. 2. Spotřeba energie (502)	2 730 680,49	364 839,50	3 095 519,99	2 177 676,29	263 888,24	2 441 564,53	-553 004,20	-100 951,26	-21,13
A.I. 8. Opravy a udržování (511)	3 465 317,63	40 719,00	3 506 036,63	1 047 924,24	8 937,50	1 056 861,74	-2 417 393,39	-31 781,50	-69,86
A.I. 9. Cestovné (512)	333 525,52	0,00	333 525,52	60 640,00	0,00	60 640,00	-272 885,52	0,00	-81,82
A.I.12. Ostatní služby (518)	3 134 646,81	34 339,00	3 168 985,81	2 205 099,03	28 660,00	2 233 759,03	-929 547,78	-5 679,00	-29,51
A.I.13. Mzdové náklady (521)	38 356 381,00	327 848,00	38 684 229,00	44 451 999,00	209 161,00	44 661 160,00	6 095 618,00	-118 687,00	15,45
A.I.14. Zákonné sociální pojištění (524)	12 805 637,00	111 234,00	12 916 871,00	14 916 961,00	70 697,00	14 987 658,00	2 111 324,00	-40 537,00	16,03
A.I.15. Jiné sociální pojištění (525)	143 633,00	1 334,00	144 967,00	174 099,00	845,00	174 944,00	30 466,00	-489,00	20,68
A.I.16. Zákonné sociální náklady (527)	904 579,58	7 249,00	911 828,58	974 649,46	5 138,00	979 787,46	70 069,88	-2 111,00	7,45
A.I.20. Jiné daně a poplatky (538)	1 500,00	0,00	1 500,00	3 800,00	0,00	3 800,00	2 300,00	0,00	153,33
A.I.28. Odpisy dlouhodobého majetku (551)	1 559 715,00	71 709,00	1 631 424,00	1 689 678,24	58 175,76	1 747 854,00	129 963,24	-13 533,24	7,14
A.I.35. Náklady z drobného dlouhodobého majetku (558)	1 451 587,30	2 572,00	1 454 159,30	1 804 134,81	3 618,00	1 807 752,81	352 547,51	1 046,00	24,32
A.I.36. Ostatní náklady z činnosti (549)	68 166,73	0,00	68 166,73	187 962,52	0,00	187 962,52	119 795,79	0,00	175,74
<b>A.V. Daň z příjmů</b>	23 083,53	0,00	23 083,53	8 839,06	0,00	8 839,06	-14 244,47	0,00	-61,71
A.V. 1. Daň z příjmů (591)	23 083,53	0,00	23 083,53	8 839,06	0,00	8 839,06	-14 244,47	0,00	-61,71
<b>Výnosy</b>	71 112 203,93	1 417 728,65	72 529 932,58	74 523 693,46	952 032,14	75 475 725,60	3 411 489,53	-465 696,51	4,06
<b>B.I. Výnosy z činnosti</b>	5 779 155,11	1 417 728,65	7 196 883,76	2 977 725,38	952 032,14	3 929 757,52	-2 801 429,73	-465 696,51	-45,40
B.I. 2. Výnosy z prodeje služeb (602)	5 618 048,15	1 184 257,15	6 802 305,30	2 834 586,97	767 874,64	3 602 461,61	-2 783 461,18	-416 382,51	-47,04
B.I. 3. Výnosy z pronájmu (603)	2 100,00	233 471,50	235 571,50	5 694,00	184 157,50	189 851,50	3 594,00	-49 314,00	-19,41
B.I.16. Čerpání fondů (648)	94 225,96	0,00	94 225,96	0,00	0,00	0,00	-94 225,96	0,00	-100,00
B.I.17. Ostatní výnosy z činnosti (649)	64 781,00	0,00	64 781,00	137 444,41	0,00	137 444,41	72 663,41	0,00	112,17
<b>B.II. Finanční výnosy</b>	121 492,27	0,00	121 492,27	46 521,34	0,00	46 521,34	-74 970,93	0,00	-61,71
B.II. 2. Úroky (662)	121 492,27	0,00	121 492,27	46 521,34	0,00	46 521,34	-74 970,93	0,00	-61,71
<b>B.IV. Výnosy z transferů</b>	65 211 556,55	0,00	65 211 556,55	71 499 446,74	0,00	71 499 446,74	6 287 890,19	0,00	9,64
B.IV. 2. Výnosy vybraných místních vládních institucí z transferů (672)	65 211 556,55	0,00	65 211 556,55	71 499 446,74	0,00	71 499 446,74	6 287 890,19	0,00	9,64
<b>Výsledek hospodaření</b>	-179 268,97	202 352,50	23 083,53	126 326,64	158 493,50	284 820,14	305 595,61	-43 859,00	
<b>A.V. Daň z příjmů</b>	23 083,53	0,00	23 083,53	8 839,06	0,00	8 839,06	-14 244,47	0,00	
A.V. 1. Daň z příjmů (591)	23 083,53	0,00	23 083,53	8 839,06	0,00	8 839,06	-14 244,47	0,00	
<b>C.2. Výsledek hospodaření běžného účetního období</b>	-202 352,50	202 352,50	0,00	117 487,58	158 493,50	275 981,08	319 840,08	-43 859,00	
<b>C.2. Výsledek hospodaření běžného účetního období ( )</b>	-202 352,50	202 352,50	0,00	117 487,58	158 493,50	275 981,08	319 840,08	-43 859,00	





A. I. 11. Aktivace vnitroorganizačních služeb (516)	0,00	0,00	0,00	0,00	0,00	0,00	0,00	0,00	0,00	0,00	0,00	0,00	0,00	0,00	0,00
A. I. 12. Ostatní služby (518)	2 217 063,00	1 064 000,00	22 580,00	3 303 643,00	35 000,00	3 338 643,00	1 133 981,00	992 969,98	78 148,05	2 205 099,03	28 660,00	2 233 759,03	-1 098 543,97	-6 340,00	-33,09%
1. Služby spojů (telekomunikace, internet)	0,00	115 000,00	9 000,00	124 000,00	0,00	124 000,00	0,00	120 412,67	8 633,00	129 045,67	2 965,00	132 010,67	5 045,67	2 965,00	6,46%
2. Nájemné nemovitostí a pozemků	0,00	0,00	0,00	0,00	0,00	0,00	0,00	8 200,00	0,00	8 200,00	0,00	8 200,00	8 200,00	0,00	100,00%
A. I. 13. Mzdové náklady (521)	40 276 000,00	313 338,00	61 000,00	40 650 338,00	403 000,00	41 053 338,00	43 613 323,00	543 445,00	295 231,00	44 451 999,00	209 161,00	44 661 160,00	3 801 661,00	-193 839,00	8,79%
1. Platy zaměstnanců (MŠMT; příspěvek kraje ze zdrojů MPSV; příspěvek na provoz)	39 985 000,00	313 338,00	0,00	40 298 338,00	0,00	40 298 338,00	43 393 306,00	543 445,00	0,00	43 936 751,00	0,00	43 936 751,00	3 638 413,00	0,00	9,03%
2. Ostatní platy z jiných zdrojů	0,00	0,00	31 000,00	31 000,00	403 000,00	434 000,00	0,00	0,00	34 151,00	34 151,00	209 161,00	243 312,00	3 151,00	-193 839,00	-43,94%
3. OPPP (OON)	241 000,00	0,00	0,00	241 000,00	0,00	241 000,00	140 000,00	0,00	261 080,00	401 080,00	0,00	401 080,00	160 080,00	0,00	66,42%
4. Použití fondu odměn	0,00	0,00	30 000,00	30 000,00	0,00	30 000,00	0,00	0,00	0,00	0,00	0,00	0,00	-30 000,00	0,00	-100,00%
5. Odstupné	0,00	0,00	0,00	0,00	0,00	0,00	0,00	0,00	0,00	0,00	0,00	0,00	0,00	0,00	
6. Náhrady za dočas. prac. neschopnost	50 000,00	0,00	0,00	50 000,00	0,00	50 000,00	80 017,00	0,00	0,00	80 017,00	0,00	80 017,00	30 017,00	0,00	60,03%
A. I. 14. Zákonné sociální pojištění (524)	13 596 000,00	105 908,00	10 478,00	13 712 386,00	136 214,00	13 848 600,00	14 680 807,00	183 685,00	52 469,00	14 916 961,00	70 697,00	14 987 658,00	1 204 575,00	-65 517,00	8,23%
A. I. 15. Jiné sociální pojištění (525)	167 937,00	1 316,00	130,00	169 383,00	1 692,00	171 075,00	171 252,00	2 762,00	85,00	174 099,00	845,00	174 944,00	4 716,00	-847,00	2,26%
A. I. 16. Zákonné sociální náklady (527)	887 000,00	6 266,00	620,00	893 886,00	8 060,00	901 946,00	931 502,56	19 568,00	23 578,90	974 649,46	5 138,00	979 787,46	80 763,46	-2 922,00	8,63%
A. I. 17. Jiné sociální náklady (528)	0,00	0,00	0,00	0,00	0,00	0,00	0,00	0,00	0,00	0,00	0,00	0,00	0,00	0,00	
A. I. 18. Daň silniční (531)	0,00	0,00	0,00	0,00	0,00	0,00	0,00	0,00	0,00	0,00	0,00	0,00	0,00	0,00	
A. I. 19. Daň z nemovitostí (532)	0,00	0,00	0,00	0,00	0,00	0,00	0,00	0,00	0,00	0,00	0,00	0,00	0,00	0,00	
A. I. 20. Jiné daně a poplatky (538)	0,00	2 000,00	0,00	2 000,00	0,00	2 000,00	0,00	3 800,00	0,00	3 800,00	0,00	3 800,00	1 800,00	0,00	90,00%
A. I. 22. Smluvní pokuty a úroky z prodlení (541)	0,00	0,00	0,00	0,00	0,00	0,00	0,00	0,00	0,00	0,00	0,00	0,00	0,00	0,00	
A. I. 23. Jiné pokuty a penále (542)	0,00	0,00	0,00	0,00	0,00	0,00	0,00	0,00	0,00	0,00	0,00	0,00	0,00	0,00	
A. I. 25. Prodaný materiál (544)	0,00	0,00	0,00	0,00	0,00	0,00	0,00	0,00	0,00	0,00	0,00	0,00	0,00	0,00	
A. I. 26. Manka a škody (547)	0,00	0,00	0,00	0,00	0,00	0,00	0,00	0,00	0,00	0,00	0,00	0,00	0,00	0,00	
A. I. 27. Tvorba fondů (548)	0,00	0,00	0,00	0,00	0,00	0,00	0,00	0,00	0,00	0,00	0,00	0,00	0,00	0,00	
A. I. 28. Odpisy dlouhodobého majetku (551)	0,00	1 377 305,00	213 062,00	1 590 367,00	90 000,00	1 680 367,00	0,00	1 529 000,00	160 678,24	1 689 678,24	58 175,76	1 747 854,00	99 311,24	-31 824,24	4,02%
1. Odpisy majetku pořízeného z inv.transferu	0,00	0,00	210 462,00	210 462,00	0,00	210 462,00	0,00	0,00	157 446,24	157 446,24	0,00	157 446,24	-53 015,76	0,00	-25,19%





A. I. 29. Prodaný dlouhodobý nehmotný majetek (552)	0,00	0,00	0,00	0,00	0,00	0,00	0,00	0,00	0,00	0,00	0,00	0,00	0,00	0,00	0,00
A. I. 30. Prodaný dlouhodobý hmotný majetek (553)	0,00	0,00	0,00	0,00	0,00	0,00	0,00	0,00	0,00	0,00	0,00	0,00	0,00	0,00	0,00
A. I. 31. Prodané pozemky (554)	0,00	0,00	0,00	0,00	0,00	0,00	0,00	0,00	0,00	0,00	0,00	0,00	0,00	0,00	0,00
A. I. 32. Tvorba a zúčtování rezerv (555)	0,00	0,00	0,00	0,00	0,00	0,00	0,00	0,00	0,00	0,00	0,00	0,00	0,00	0,00	0,00
A. I. 33. Tvorba a zúčtování opravných položek (556)	0,00	0,00	0,00	0,00	0,00	0,00	0,00	0,00	0,00	0,00	0,00	0,00	0,00	0,00	0,00
A. I. 34. Náklady z vyřazených pohledávek (557)	0,00	0,00	0,00	0,00	0,00	0,00	0,00	0,00	0,00	0,00	0,00	0,00	0,00	0,00	0,00
A. I. 35. Náklady z drobného dlouhodobého majetku (558)	250 000,00	721 867,00	0,00	971 867,00	10 000,00	981 867,00	960 145,33	661 369,32	182 620,16	1 804 134,81	3 618,00	1 807 752,81	832 267,81	-6 382,00	84,11%
A. I. 36. Ostatní náklady z činnosti (549)	0,00	0,00	0,00	0,00	0,00	0,00	16 510,00	171 452,52	0,00	187 962,52	0,00	187 962,52	187 962,52	0,00	100,00%
A. II. Finanční náklady	0,00	0,00	0,00	0,00	0,00	0,00	0,00	0,00	0,00	0,00	0,00	0,00	0,00	0,00	0,00
A. II. 1. Prodané cenné papíry a podíly (561)	0,00	0,00	0,00	0,00	0,00	0,00	0,00	0,00	0,00	0,00	0,00	0,00	0,00	0,00	0,00
A. II. 2. Úroky (562)	0,00	0,00	0,00	0,00	0,00	0,00	0,00	0,00	0,00	0,00	0,00	0,00	0,00	0,00	0,00
A. II. 3. Kurzové ztráty (563)	0,00	0,00	0,00	0,00	0,00	0,00	0,00	0,00	0,00	0,00	0,00	0,00	0,00	0,00	0,00
A. II. 4. Náklady na přecenění reálnou hodnotou (564)	0,00	0,00	0,00	0,00	0,00	0,00	0,00	0,00	0,00	0,00	0,00	0,00	0,00	0,00	0,00
A. II. 5. Ostatní finanční náklady (569)	0,00	0,00	0,00	0,00	0,00	0,00	0,00	0,00	0,00	0,00	0,00	0,00	0,00	0,00	0,00
A. III. Náklady na transfery	0,00	0,00	0,00	0,00	0,00	0,00	0,00	0,00	0,00	0,00	0,00	0,00	0,00	0,00	0,00
A. III. 2. Náklady vybraných místních vládních institucí na transfery (572)	0,00	0,00	0,00	0,00	0,00	0,00	0,00	0,00	0,00	0,00	0,00	0,00	0,00	0,00	0,00
A. V. Daň z příjmů	0,00	0,00	0,00	0,00	0,00	0,00	0,00	0,00	8 839,06	8 839,06	0,00	8 839,06	8 839,06	0,00	100,00%
A. V. 1. Daň z příjmů (591)	0,00	0,00	0,00	0,00	0,00	0,00	0,00	0,00	8 839,06	8 839,06	0,00	8 839,06	8 839,06	0,00	100,00%
A. V. 2. Dodatečné odvody daně z příjmů (595)	0,00	0,00	0,00	0,00	0,00	0,00	0,00	0,00	0,00	0,00	0,00	0,00	0,00	0,00	0,00
B. Výnosy celkem (účtová třída 6xx)	58 200 000,00	7 853 000,00	5 360 642,00	71 413 642,00	1 544 966,00	72 958 608,00	62 985 684,00	8 021 321,50	3 516 687,96	74 523 693,46	952 032,14	75 475 725,60	3 110 051,46	-592 933,86	3,45%
B. I. Výnosy z činnosti	0,00	0,00	5 150 000,00	5 150 000,00	1 544 966,00	6 694 966,00	0,00	0,00	2 977 725,38	2 977 725,38	952 032,14	3 929 757,52	-2 172 274,62	-592 933,86	-41,30%
B. I. 1. Výnosy z prodeje vlastních výrobků (601)	0,00	0,00	0,00	0,00	0,00	0,00	0,00	0,00	0,00	0,00	0,00	0,00	0,00	0,00	0,00
B. I. 2. Výnosy z prodeje služeb (602)	0,00	0,00	5 119 000,00	5 119 000,00	1 334 966,00	6 453 966,00	0,00	0,00	2 834 586,97	2 834 586,97	767 874,64	3 602 461,61	-2 284 413,03	-567 091,36	-44,18%
1. Výnosy za ubytování a pobyt	0,00	0,00	0,00	0,00	0,00	0,00	0,00	0,00	203 441,00	203 441,00	0,00	203 441,00	203 441,00	0,00	100,00%



2. Výnosy za stravování (žáci a klienti, v DČ cizí)	0,00	0,00	0,00	0,00	0,00	0,00	0,00	0,00	0,00	2 380 259,78	2 380 259,78	270 006,14	2 650 265,92	2 380 259,78	270 006,14	100,00%
3. Výnosy za stravování (zaměstnanci)	0,00	0,00	0,00	0,00	0,00	0,00	0,00	0,00	0,00	231 685,19	231 685,19	0,00	231 685,19	231 685,19	0,00	100,00%
4. Výnosy z prodeje fakultativních služeb	0,00	0,00	0,00	0,00	0,00	0,00	0,00	0,00	0,00	0,00	0,00	0,00	0,00	0,00	0,00	
5. Výnosy z příspěvků na péči	0,00	0,00	0,00	0,00	0,00	0,00	0,00	0,00	0,00	0,00	0,00	0,00	0,00	0,00	0,00	
6. Úhrady zdravotních pojišťoven	0,00	0,00	0,00	0,00	0,00	0,00	0,00	0,00	0,00	0,00	0,00	0,00	0,00	0,00	0,00	
B. I. 3. Výnosy z pronájmů (603)	0,00	0,00	0,00	0,00	210 000,00	210 000,00	0,00	0,00	0,00	5 694,00	5 694,00	184 157,50	189 851,50	5 694,00	-25 842,50	-9,59%
B. I. 4. Výnosy z prodaného zboží (604)	0,00	0,00	0,00	0,00	0,00	0,00	0,00	0,00	0,00	0,00	0,00	0,00	0,00	0,00	0,00	
B. I. 8. Jiné výnosy z vlastních výkonů (609)	0,00	0,00	0,00	0,00	0,00	0,00	0,00	0,00	0,00	0,00	0,00	0,00	0,00	0,00	0,00	
B. I. 9. Smluvní pokuty a úroky z prodlení z pronájmů (641)	0,00	0,00	0,00	0,00	0,00	0,00	0,00	0,00	0,00	0,00	0,00	0,00	0,00	0,00	0,00	
B. I. 10. Jiné pokuty a penále (642)	0,00	0,00	0,00	0,00	0,00	0,00	0,00	0,00	0,00	0,00	0,00	0,00	0,00	0,00	0,00	
B. I. 11. Výnosy z vyřazených pohledávek (643)	0,00	0,00	0,00	0,00	0,00	0,00	0,00	0,00	0,00	0,00	0,00	0,00	0,00	0,00	0,00	
B. I. 12. Výnosy z prodeje materiálu (644)	0,00	0,00	0,00	0,00	0,00	0,00	0,00	0,00	0,00	0,00	0,00	0,00	0,00	0,00	0,00	
B. I. 13. Výnosy z prodeje DDNM (645)	0,00	0,00	0,00	0,00	0,00	0,00	0,00	0,00	0,00	0,00	0,00	0,00	0,00	0,00	0,00	
B. I. 14. Výnosy z prodeje DDHM kromě pozemků (646)	0,00	0,00	0,00	0,00	0,00	0,00	0,00	0,00	0,00	0,00	0,00	0,00	0,00	0,00	0,00	
B. I. 15. Výnosy z prodeje pozemků (647)	0,00	0,00	0,00	0,00	0,00	0,00	0,00	0,00	0,00	0,00	0,00	0,00	0,00	0,00	0,00	
B. I. 16. Čerpání fondů (648)	0,00	0,00	30 000,00	30 000,00	0,00	30 000,00	0,00	0,00	0,00	0,00	0,00	0,00	0,00	-30 000,00	0,00	-100,00%
B. I. 17. Ostatní výnosy z činností (649)	0,00	0,00	1 000,00	1 000,00	0,00	1 000,00	0,00	0,00	137 444,41	137 444,41	0,00	137 444,41	136 444,41	0,00	13 644,44%	
B. II. Finanční výnosy	0,00	0,00	0,00	0,00	0,00	0,00	0,00	0,00	46 521,34	46 521,34	0,00	46 521,34	46 521,34	0,00	0,00	100,00%
B. II. 1. Výnosy z prodeje cenných papírů (661)	0,00	0,00	0,00	0,00	0,00	0,00	0,00	0,00	0,00	0,00	0,00	0,00	0,00	0,00	0,00	
B. II. 2. Úroky (662)	0,00	0,00	0,00	0,00	0,00	0,00	0,00	0,00	46 521,34	46 521,34	0,00	46 521,34	46 521,34	0,00	0,00	100,00%
B. II. 3. Kurzové zisky (663)	0,00	0,00	0,00	0,00	0,00	0,00	0,00	0,00	0,00	0,00	0,00	0,00	0,00	0,00	0,00	
B. II. 4. Výnosy z přecenění reálnou hodnotou (664)	0,00	0,00	0,00	0,00	0,00	0,00	0,00	0,00	0,00	0,00	0,00	0,00	0,00	0,00	0,00	
B. II. 6. Ostatní finanční výnosy (669)	0,00	0,00	0,00	0,00	0,00	0,00	0,00	0,00	0,00	0,00	0,00	0,00	0,00	0,00	0,00	
B. IV. Výnosy z transferů	58 200 000,00	7 853 000,00	210 642,00	66 263 642,00	0,00	66 263 642,00	62 985 684,00	8 021 321,50	492 441,24	71 499 446,74	0,00	71 499 446,74	5 235 804,74	0,00	0,00	7,90%



B. IV. 2. Výnosy vybraných místních vládních institucí z transferů (672)	58 200 000,00	7 853 000,00	210 642,00	66 263 642,00	0,00	66 263 642,00	62 985 684,00	8 021 321,50	492 441,24	71 499 446,74	0,00	71 499 446,74	5 235 804,74	0,00	7,90%
1. Rozpouštění investičního transferu ve věcné a časové souvislosti	0,00	0,00	210 642,00	210 642,00	0,00	210 642,00	0,00	0,00	157 446,24	157 446,24	0,00	157 446,24	-53 195,76	0,00	-25,25%
2. Výnosy z transferů - zřizovatel	0,00	7 853 000,00	0,00	7 853 000,00	0,00	7 853 000,00	0,00	8 021 321,50	0,00	8 021 321,50	0,00	8 021 321,50	168 321,50	0,00	2,14%
3. Dotace na provoz ze SR (příspěvek kraje ze zdrojů MPSV)	58 200 000,00	0,00	0,00	58 200 000,00	0,00	58 200 000,00	62 985 684,00	0,00	284 995,00	63 270 679,00	0,00	63 270 679,00	5 070 679,00	0,00	8,71%
4. Ostatní ministerstva a fondy	0,00	0,00	0,00	0,00	0,00	0,00	0,00	0,00	0,00	0,00	0,00	0,00	0,00	0,00	
5. Jiné ÚSC, Regionální rada	0,00	0,00	0,00	0,00	0,00	0,00	0,00	0,00	50 000,00	50 000,00	0,00	50 000,00	50 000,00	0,00	100,00%
6. Ze zahraničí	0,00	0,00	0,00	0,00	0,00	0,00	0,00	0,00	0,00	0,00	0,00	0,00	0,00	0,00	
7. Ostatní	0,00	0,00	0,00	0,00	0,00	0,00	0,00	0,00	0,00	0,00	0,00	0,00	0,00	0,00	
8. Na krytí DČ	0,00	0,00	0,00	0,00	0,00	0,00	0,00	0,00	0,00	0,00	0,00	0,00	0,00	0,00	
C. Výsledek hospodaření															
C. I. VH před zdaněním	0,00	0,00	0,00	0,00	210 000,00	210 000,00	0,00	0,00	126 326,64	126 326,64	158 493,50	284 820,14	126 326,64	-51 506,50	
C. I. 1. VH před zdaněním ( )	0,00	0,00	0,00	0,00	210 000,00	210 000,00	0,00	0,00	126 326,64	126 326,64	158 493,50	284 820,14	126 326,64	-51 506,50	
C. II. VH po zdanění	0,00	0,00	0,00	0,00	210 000,00	210 000,00	0,00	0,00	117 487,58	117 487,58	158 493,50	275 981,08	117 487,58	-51 506,50	
C. II. 1. VH po zdanění ( )	0,00	0,00	0,00	0,00	210 000,00	210 000,00	0,00	0,00	117 487,58	117 487,58	158 493,50	275 981,08	117 487,58	-51 506,50	

## Tvorba a použití peněžních fondů

ORGANIZACE					
IČ:	00602060	ORG:	1108		
Název:	Sportovní gymnázium Dany a Emila Zátokových, Ostrava, příspěvková organizace				
Ulice	Volgogradská	Č. p.:	2631	Č. or.:	6
Obec:	Ostrava-Zábřeh	PSČ:	700 30		

KONTAKTNÍ OSOBA (OSOBA, KTERÁ FORMULÁŘ VYPLNILA, POPŘ. JE MOŽNO JI V SOUVISLOSTI S FORMULÁŘEM KONTAKTOVAT)					
Jméno:	Tomáš	Příjmení:	Pracný		
Tel./mob.:	596 752 248	E-mail:	sg@sportgym-ostrava.cz		

FOND INVESTIC (416)	
Ukazatel	Kč
<b>Stav fondu investic k 1. 1. 2020</b>	<b>2 009 367,86</b>
<b>Tvorba fondu</b>	
Příděl z odpisů dlouhodobého majetku (416.0311-0319)	1 590 407,76
Investiční příspěvek z rozpočtu zřizovatele (416.032x)	529 466,00
Investiční dotace ze státních fondů, jiných veřejných rozpočtů a ostatní tvorba fondu (416.033x)	0,00
Příjmy z prodeje svěřeného dlouhodobého majetku (416.034x)	0,00
Peněžní dary a příspěvky od jiných subjektů (416.035x)	0,00
Příjmy z prodeje vlastního majetku PO (416 036x)	0,00
Převod z rezervního fondu (416.037x)	0,00
<b>Zdroje fondu celkem</b>	<b>4 129 241,62</b>
<b>Použití fondu*</b>	
Investiční akce (416.040x, 416.041x) viz samostatná příloha rozpisu akcí z Portálu majetku za rok 2020	-2 368 277,26
Čerpání fondu z důvodu neкрыtí finančními prostředky dle § 66 odst. 8 vyhlášky 410/2009 Sb. (416.042x)	0,00
Posílení zdrojů financování oprav a údržby majetku (416.047x)	0,00
<b>z toho:</b> Opravy a údržba dlouhodobého nemovitého majetku - pouze akce v hodnotě nad 40 tis. Kč zavedené v Portálu majetku	0,00
Splátky investičních úvěrů a půjček (416.048x)	0,00
Odvod do rozpočtu zřizovatele (416.049x)	0,00
<b>Použití fondu celkem</b>	<b>-2 368 277,26</b>
<b>Stav fondu investic k 31. 12. 2020</b>	<b>1 760 964,36</b>
Z toho finančně kryto	1 760 964,36
<b>Změna stavu za rok 2020</b>	<b>-248 403,50</b>
Příloha z Portálu majetku:	
Soubor	KUMKPrehled_financ_RPTREM02.pdf
Komentář:	
V roce 2021 plánuje škola realizovat odloženou rekonstrukci vestibulu školy a dokončit vrtanou studnu, tyto akce vyžadují kumulaci zdrojů.	

**DOPLŇUJÍCÍ ÚDAJE K FONDU INVESTIC**

Ukazatel	Kč
Stav běžného účtu fondu investic k 31. 12. 2020 (účet 241.0xxx)	1 760 964,36
<b>z toho:</b>	
Volné zdroje rezervované na použití v následujících letech (např. kumulace zdrojů na akce významnějšího charakteru)	1 760 964,36
Prostředky vyčleněné na případné spolufinancování akcí navržených ke schválení z rozpočtu MSK na reprodukci majetku	0,00
Prostředky blokové na případné předfinancování výdajů projektů spolufinancovaných z ESF	0,00

**FKSP (412)**

Ukazatel	Kč
<b>Stav FKSP k 1. 1. 2020</b>	<b>356 765,23</b>
<b>Tvorba fondu</b>	
Základní přiděl (412.011x)	885 202,00
Náhrada škod a pojistná plnění od pojišťovny k majetku FKSP (412.013x)	0,00
Peněžní a jiné dary (412.014x)	0,00
Ostatní tvorba fondu	0,00
<b>Zdroje fondu celkem</b>	<b>1 241 967,23</b>
<b>Použití fondu</b>	
Stravování (412.022x)	-64 340,00
Rekreace (412.023x)	-62 000,00
Kultura, tělovýchova, sport (412.024x)	-401 812,00
Sociální výpomoci (412.025x)	0,00
Peněžní a nepeněžní dary (412.026x a 0290)	-25 000,00
Penzijní připojištění (412.027x)	-143 800,00
Soukromé životní pojištění (412.028x)	0,00
Pořízení majetku (412.0291 - 0295)	0,00
Ostatní použití	-11 000,00
<b>Použití fondu celkem</b>	<b>-707 952,00</b>
<b>Stav FKSP k 31. 12. 2020</b>	<b>534 015,23</b>
Z toho finančně kryto	524 525,23
<b>Změna stavu za rok 2020</b>	<b>177 250,00</b>

## Komentář:

Rozdíl finančního krytí ve výši 9.490,- Kč je kryt pohledávkami za zaměstnanci, kterým byly z fondu poskytnuty zápůjčky na bytová zařízení a které budou splaceny v následujících letech.

**REZERVNÍ FOND (413) ZE ZLEPŠENÉHO VÝSLEDKU HOSPODAŘENÍ**

Ukazatel	Kč
<b>Stav rezervního fondu k 1. 1. 2020</b>	<b>154 333,72</b>
<b>Tvorba fondu</b>	
Tvorba (413.051x - 056x)	0,00
<b>Zdroje fondu celkem</b>	<b>154 333,72</b>
<b>Použití fondu</b>	
Úhrada zhoršeného výsledku hospodaření (413.061x)	0,00
Úhrada sankcí (413.062x)	0,00
Posílení fondu investic se souhlasem zřizovatele (413.063x)	0,00
Překlenutí časového nesouladu mezi výnosy a náklady (413.064x)	0,00
Ostatní čerpání fondu (413.065x- 069x)	0,00
<b>Použití fondu celkem</b>	<b>0,00</b>
<b>Stav rezervního fondu k 31. 12. 2020</b>	<b>154 333,72</b>
Z toho finančně kryto	154 333,72
<b>Změna stavu za rok 2020</b>	<b>0,00</b>
Komentář:	

**REZERVNÍ FOND (414) Z OSTATNÍCH TITULŮ**

Ukazatel	Kč
<b>Stav rezervního fondu k 1. 1. 2020</b>	<b>522 416,09</b>
<b>Tvorba fondu</b>	
Peněžní dary účelové (414.054x)	0,00
Peněžní dary neúčelové (414.055x)	0,00
Ostatní tvorba (414.056x)	0,00
<b>Zdroje fondu celkem</b>	<b>522 416,09</b>
<b>Použití fondu</b>	
Úhrada zhoršeného výsledku hospodaření (414.061x)	0,00
Úhrada sankcí (414.062x)	0,00
Posílení fondu investic se souhlasem zřizovatele (414.063x)	0,00
Překlenutí časového nesouladu mezi výnosy a náklady (414.064x)	0,00
Čerpání darů (414.065x)	0,00
Čerpání k dalšímu rozvoji své činnosti (414.068x)	0,00
Ostatní čerpání fondu (414.069x)	0,00
<b>Použití fondu celkem</b>	<b>0,00</b>
<b>Stav rezervního fondu k 31. 12. 2020</b>	<b>522 416,09</b>
Z toho finančně kryto	522 416,09
<b>Změna stavu za rok 2020</b>	<b>0,00</b>
Komentář:	

<b>FOND ODMĚN (411)</b>	
<b>Ukazatel</b>	<b>Kč</b>
<b>Stav fondu odměn k 1. 1. 2020</b>	<b>0,00</b>
<b>Tvorba fondu</b>	
Příděl ze zlepšeného výsledku hospodaření a z peněžních darů účelově určených na platy (411.031x, 411.032x)	0,00
Ostatní tvorba fondu (411.033x)	0,00
<b>Zdroje fondu celkem</b>	<b>0,00</b>
<b>Použití fondu</b>	
Na překročení limitu prostředků na platy (411.041x)	0,00
Na odměny (411.042x)	0,00
<b>Použití fondu celkem</b>	<b>0,00</b>
<b>Stav fondu odměn k 31. 12. 2020</b>	<b>0,00</b>
Z toho finančně kryto	0,00
<b>Změna stavu za rok 2020</b>	<b>0,00</b>
Komentář:	

12. 3. 2021

datum

Mgr. Tomáš Pracný

za správnost vyhotovení odpovídá

15. 3. 2021

datum

*Bozenhardová Jana 2243*

za Krajský úřad Moravskoslezského kraje

## Stav pohledávek a závazků po lhůtě splatnosti

ORGANIZACE				
IČ:	00602060	ORG:	1108	
Název:	Sportovní gymnázium Dany a Emila Zátokových, Ostrava, příspěvková organizace			
Ulice	Volgogradská	Č. p.:	2631	Č. or.: 6
Obec:	Ostrava-Zábřeh	PSČ:	700 30	

KONTAKTNÍ OSOBA (OSOBA, KTERÁ FORMULÁŘ VYPLNILA, POPŘ. JE MOŽNO JI V SOUVISLOSTI S FORMULÁŘEM KONTAKTOVAT)				
Jméno:	Tomáš	Příjmení:	Pracný	
Tel./mob.:	596 752 248	E-mail:	sg@sportgym-ostrava.cz	

POHLEDÁVKY PO LHŮTĚ SPLATNOSTI				
Členění		Rok 2019 (předchozí)	Rok 2020 (hodnocený)	Rozdíl
Pohledávky celkem		438 610,56	661 624,18	223 013,62
<b>z toho</b>	<b>Po lhůtě splatnosti</b>	<b>17 957,00</b>	<b>0,00</b>	<b>-17 957,00</b>
	v tom			
	do 30 dnů	0,00	0,00	0,00
	do 60 dnů	0,00	0,00	0,00
	do 90 dnů	0,00	0,00	0,00
	do 1 roku	0,00	0,00	0,00
	do 3 let	17 957,00	0,00	-17 957,00
	starší 3 let	0,00	0,00	0,00
	V soudním nebo exekučním řízení vymáháno	0,00	0,00	0,00
Částka vymožená soudně nebo v exekučním řízení v daném roce		0,00	0,00	0,00
Pohledávky evidované v podrozvahové evidenci		0,00	0,00	0,00

SOUPIS POHLEDÁVEK PO LHŮTĚ SPLATNOSTI STARŠÍCH NEŽ 1 ROK				
Datum vzniku pohledávky	Identifikace dlužníka	Částka	Druh pohledávky	Stav vymáhání
		0,00		
Příloha (XLSX, XLS, ODS):				
Soubor	Soupis pohledávek.xlsx			



**ZÁVAZKY PO LHŮTĚ SPLATNOSTI**

Členění		Rok 2019 (předchozí)	Rok 2020 (hodnocený)	Rozdíl
Závazky celkem		6 072 938,05	7 600 692,20	1 527 754,15
<b>z toho</b>	<b>Po lhůtě splatnosti</b>	<b>0,00</b>	<b>0,00</b>	<b>0,00</b>
	v tom			
	do 30 dnů	0,00	0,00	0,00
	do 60 dnů	0,00	0,00	0,00
	do 90 dnů	0,00	0,00	0,00
	do 1 roku	0,00	0,00	0,00
	do 3 let	0,00	0,00	0,00
	starší 3 let	0,00	0,00	0,00

**SOUPIS ZÁVAZKŮ PO LHŮTĚ SPLATNOSTI STARŠÍCH NEŽ 1 ROK**

Datum vzniku závazku	Identifikace dlužníka	Částka	Druh závazku	Stav vymáhání
		0,00		

Příloha (XLSX, XLS, ODS):

Soubor

15. 3. 2021

datum

15. 3. 2021

datum

Mgr. Tomáš Pracný

za správnost vyhotovení odpovídá

*Bozenhardová Jana 2243*

za Krajský úřad Moravskoslezského kraje

## Doplňková činnost dle jednotlivých okruhů

<b>ORGANIZACE</b>					
IČ:	00602060	ORG:	1108		
Název:	Sportovní gymnázium Dany a Emila Zátopkových, Ostrava, příspěvková organizace				
Ulice	Volgogradská	Č. p.:	2631	Č. or.:	6
Obec:	Ostrava-Zábřeh	PSČ:	700 30		

<b>KONTAKTNÍ OSOBA (OSOBA, KTERÁ FORMULÁŘ VYPLNILA, POPŘ. JE MOŽNO JI V SOUVISLOSTI S FORMULÁŘEM KONTAKTOVAT)</b>			
Jméno:	Tomáš	Příjmení:	Pracný
Tel./mob.:	596 752 248	E-mail:	sg@sportgym-ostrava.cz

v Kč

Doplňková činnost (všechny jednotlivé okruhy dle zřizovací listiny)	Výnosy k 31. 12. 2020	Náklady k 31. 12. 2020	Daň z příjmů (účet 591)	Dodatečné odvody daně z příjmů (účet 595)	Hospodářský výsledek po zdanění k 31. 12. 2020
101: Provádění rekvalifikačních, odborných a vzdělávacích kurzů, školení a jiných vzdělávacích akcí včetně zprostředkování	0,00	0,00	0,00	0,00	0,00
102: Hostinská činnost	0,00	0,00	0,00	0,00	0,00
103: Závodní stravování zaměstnanců právnických osob vykonávajících činnost škol a školských zařízení zřízených krajem, obcí nebo svazkem obcí	278 026,14	274 006,14	0,00	0,00	4 020,00
109: Pronájem majetku	243 396,00	173 475,00	0,00	0,00	69 921,00
123: Ubytovací služby	0,00	0,00	0,00	0,00	0,00
129: Provozování tělovýchovných a sportovních zařízení a organizování sportovní činnosti	430 610,00	346 057,50	0,00	0,00	84 552,50
1162: Masérské, rekondiční a regenerační služby	0,00	0,00	0,00	0,00	0,00
<b>Doplňková činnost organizace celkem</b>	<b>952 032,14</b>	<b>793 538,64</b>	<b>0,00</b>	<b>0,00</b>	<b>158 493,50</b>

Údaje musí být v souladu s účetní závěrkou.

15. 3. 2021

---

datum

15. 3. 2021

---

datum

Mgr. Tomáš Pracný

---

za správnost vyhotovení odpovídá

*Bozenhardová Jana 2243*

---

za Krajský úřad Moravskoslezského kraje

## Zajištění finančních prostředků na krytí mezd včetně odvodů

ŠKOLA / ŠKOLSKÉ ZAŘÍZENÍ					
RED IZO:	600017516	IČ:	00602060	ORG:	1108
Název:	Sportovní gymnázium Dany a Emila Zátopkových, Ostrava, příspěvková organizace				
Ulice	Volgogradská	Č. p.:	2631	Č. or.:	6
Obec:	Ostrava-Zábřeh	PSČ:	700 30		

KONTAKTNÍ OSOBA			
Jméno:	Tomáš	Příjmení:	Pracný
Tel./mob.:	596 752 248	E-mail:	sg@sportgym-ostrava.cz

Krytí peněžních fondů finančními prostředky	Stav na účtech fondů + závazky z vyúčt. mezd + VH	K 31. 12. 2020						
		Výpočet finančního krytí mezd včetně odvodů						
		Pokladna, ceniny 261, 263	Běžný účet 241	Ostatní běžné účty 244, 245	Běžný účet FKSP 243	Kryto jinak	Finančně nekryto	Důvod krytí jinak (nekrytí vč. navrženého opatření k jeho odstranění)
Výpočet finančního krytí fondů peněžními prostředky								
<b>Stav finančních prostředků na BÚ + pokl. (261 + 24x)</b>		<b>20 016,00</b>	<b>9 626 564,46</b>	<b>0,00</b>	<b>467 411,27</b>			
Objem cizích prostředků (všechny dlouhodobé a krátkodobé závazky uvedené v rozvaze, mimo závazky z vyúčtování mezd uvedené v řádku níže)	2 625 750,20	3 930,00	1 896 899,25	0,00	0,00	724 920,95	0,00	kryto zásobami, pohledávkami, dohadnými účty aktivními
Finanční prostředky na platy za 12/2020 (tzn. všechny závazky z vyúčtování mezd za 12/2020) (331, příp. 333, 336, 337, 338, 342)	4 974 942,00	16 086,00	4 958 856,00	0,00			0,00	
Fond odměn (411)	0,00	0,00	0,00	0,00		0,00	0,00	
FKSP (412)	534 015,23	0,00	57 113,96	0,00	467 411,27	9 490,00	0,00	splátky bytových zápůjček FKSP v následujících letech
Rezervní fond tvořený ze zlepšeného výsledku hospodaření (413)	154 333,72	0,00	154 333,72	0,00		0,00	0,00	
Rezervní fond z ostatních titulů (414)	522 416,09	0,00	522 416,09	0,00		0,00	0,00	
Fond investic (416)	1 760 964,36	0,00	1 760 964,36	0,00		0,00	0,00	
Výsledek hospodaření běžného účetního období (dále VH) (493)	275 981,08	0,00	275 981,08	0,00	0,00	0,00	0,00	
<b>Celkem fondy + mzdy 12/2020 + VH</b>	<b>10 848 402,68</b>	<b>20 016,00</b>	<b>9 626 564,46</b>	<b>0,00</b>	<b>467 411,27</b>	<b>734 410,95</b>	<b>0,00</b>	
<b>Rozdíl</b>		<b>0,00</b>	<b>0,00</b>	<b>0,00</b>	<b>0,00</b>			

12. 3. 2021

datum

15. 3. 2021

datum

Mgr. Tomáš Pracný

za správnost vyhotovení odpovídá

*Bozenhardová Jana 2243*

za odbor školství, mládeže a sportu

## Rozvaha příspěvkové organizace

sestavěná k 31.12.2020

(v Kč s přesností na dvě desetinná místa)

NACE	I
85312	00602060

Název, sídlo, právní forma a počet  
innosti účetní jednotky

Sportovní gymnázium

Dany a Emila Zátokových,

Ostrava, příspěvková

organizace

Volgogradská 2631/6

Ostrava - Záběh

700 30

islo položky	Název položky	Syntetický út	1	2	3	4
			OBDOBÍ			
			BRUTTO	KOREKCE	NETTO	MINULÉ
<b>AKTIVA CELKEM</b>			173 989 774.20	73 807 598.54	100 182 175.66	97 829 170.67
<b>A.</b>	<b>Stálá aktiva</b>		163 137 171.52	73 807 598.54	89 329 572.98	88 709 149.72
<b>I.</b>	<b>Dlouhodobý nehmotný majetek</b>		720 997.80	646 631.80	74 366.00	85 142.00
1.	Nehmotné výsledky výzkumu a vývoje	012				
2.	Software	013	166 998.00	92 632.00	74 366.00	85 142.00
3.	Ocenitelná práva	014				
4.	Povolenky na emise a preferenční limity	015				
5.	Drobný dlouhodobý nehmotný majetek	018	553 999.80	553 999.80		
6.	Ostatní dlouhodobý nehmotný majetek	019				
7.	Nedokončený dlouhodobý nehmotný majetek	041				
8.	Poskytnuté zálohy na dlouhodobý nehmotný majetek	051				
9.	Dlouhodobý nehmotný majetek určený k prodeji	035				
<b>II.</b>	<b>Dlouhodobý hmotný majetek</b>		162 416 173.72	73 160 966.74	89 255 206.98	88 624 007.72
1.	Pozemky	031	15 565 950.25		15 565 950.25	15 565 950.25
2.	Kulturní památky	032	10 000.00		10 000.00	10 000.00
3.	Stavby	021	116 419 957.56	49 999 334.05	66 420 623.51	67 688 699.51
4.	Samostatné hmotné movité věci a soubory hmotných movitých věcí	022	9 146 448.02	3 898 549.30	5 247 898.72	4 270 757.96
5.	Pěstičské celky trvalých porostů	025				
6.	Drobný dlouhodobý hmotný majetek	028	19 263 083.39	19 263 083.39		
7.	Ostatní dlouhodobý hmotný majetek	029				
8.	Nedokončený dlouhodobý hmotný majetek	042	2 010 734.50		2 010 734.50	1 088 600.00
9.	Poskytnuté zálohy na dlouhodobý hmotný majetek	052				
10.	Dlouhodobý hmotný majetek určený k prodeji	036				
<b>III.</b>	<b>Dlouhodobý finanční majetek</b>					
1.	Majetkové účasti v osobách s rozhodujícím vlivem	061				
2.	Majetkové účasti v osobách s podstatným vlivem	062				
3.	Dluhové cenné papíry držené do splatnosti	063				
5.	Termínované vklady dlouhodobé	068				
6.	Ostatní dlouhodobý finanční majetek	069				
<b>IV.</b>	<b>Dlouhodobé pohledávky</b>					
1.	Poskytnuté návratné finanční výpomoci dlouhodobé	462				
2.	Dlouhodobé pohledávky z postoupených úvěrů	464				
3.	Dlouhodobé poskytnuté zálohy	465				
5.	Ostatní dlouhodobé pohledávky	469				
6.	Dlouhodobé poskytnuté zálohy na transfery	471				
<b>B.</b>	<b>Oběžná aktiva</b>		10 852 602.68		10 852 602.68	9 120 020.95
<b>I.</b>	<b>Zásoby</b>		76 986.77		76 986.77	322 772.06
1.	Pořízení materiálu	111				
2.	Materiál na sklad	112	76 986.77		76 986.77	322 772.06
3.	Materiál na cest	119				
4.	Nedokončená výroba	121				
5.	Polotovary vlastní výroby	122				
6.	Výrobky	123				
7.	Pořízení zboží	131				
8.	Zboží na sklad	132				
9.	Zboží na cest	138				

íslo položky	Název položky	Syntetický ú et	1	2	3	4
			OBDOBÍ			
			B ŽNÉ			MINULÉ
BRUTTO	KOREKCE	NETTO				
10.	Ostatní zásoby	139				
II.	Krátkodobé pohledávky		661 624.18		661 624.18	438 610.56
1.	Odb ratelé	311	182 177.50		182 177.50	240 938.00
4.	Krátkodobé poskytnuté zálohy	314	92 727.00		92 727.00	417.00
5.	Jiné pohledávky z hlavní innosti	315	464.00		464.00	4 200.00
6.	Poskytnuté návratné finan ní výpomoci krátkodobé	316				
9.	Pohledávky za zam stnanci	335	9 490.00		9 490.00	29 490.00
10.	Sociální zabezpe ení	336				
11.	Zdravotní pojišt ní	337				
12.	D chodové spo ení	338				
13.	Da z p íjm	341				
14.	Ostatní dan , poplatky a jiná obdobná pen žitá pln ní	342				
15.	Da z p idané hodnoty	343				
16.	Pohledávky za osobami mimo vybrané vládní instituce	344				
17.	Pohledávky za vybrannými úst edními vládními institucemi	346				
18.	Pohledávky za vybrannými místními vládními institucemi	348				
28.	Krátkodobé poskytnuté zálohy na transfery	373				
30.	Náklady p íštích období	381	85 608.82		85 608.82	147 881.56
31.	P íjmy p íštích období	385				
32.	Dohadné ú ty aktivní	388	286 800.86		286 800.86	10 896.00
33.	Ostatní krátkodobé pohledávky	377	4 356.00		4 356.00	4 788.00
III.	Krátkodobý finan ní majetek		10 113 991.73		10 113 991.73	8 358 638.33
1.	Majetkové cenné papíry k obchodování	251				
2.	Dluhové cenné papíry k obchodování	253				
3.	Jiné cenné papíry	256				
4.	Termínované vklady krátkodobé	244				
5.	Jiné b žné ú ty	245				
9.	B žný ú et	241	9 626 564.46		9 626 564.46	8 053 474.06
10.	B žný ú et FKSP	243	467 411.27		467 411.27	273 857.27
15.	Ceniny	263	3 930.00		3 930.00	5 235.00
16.	Peníze na cest	262				
17.	Pokladna	261	16 086.00		16 086.00	26 072.00

íslo položky	Název položky	Syntetický ú et	1	2
			OBDOBÍ	
			B ŽNÉ	MINULÉ
PASIVA CELKEM			100 182 175.66	97 829 170.67
C.	Vlastní kapitál		92 581 483.46	91 756 232.62
I.	Jm ní ú etní jednotky a upravující položky		89 333 772.98	88 713 349.72
1.	Jm ní ú etní jednotky	401	92 518 632.99	91 740 763.49
3.	Transfery na po ízení dlouhodobého majetku	403	9 136 377.29	9 293 823.53
4.	Kurzové rozdíly	405		
5.	Oce ovací rozdíly p i prvotním použití metody	406	-12 321 237.30	-12 321 237.30
6.	Jiné oce ovací rozdíly	407		
7.	Opravy p edcházejících ú etních období	408		
II.	Fondy ú etní jednotky		2 971 729.40	3 042 882.90
1.	Fond odm n	411		
2.	Fond kulturních a sociálních pot eb	412	534 015.23	356 765.23
3.	Rezervní fond tvo ený ze zlepšeného výsledku hospoda ení	413	154 333.72	154 333.72
4.	Rezervní fond z ostatních titul	414	522 416.09	522 416.09
5.	Fond reprodukce majetku, fond investic	416	1 760 964.36	2 009 367.86
III.	Výsledek hospoda ení		275 981.08	
1.	Výsledek hospoda ení b žného ú etního období		275 981.08	
2.	Výsledek hospoda ení ve schvalovacím ízení	431		
3.	Výsledek hospoda ení p edcházejících ú etních období	432		
D.	Cizí zdroje		7 600 692.20	6 072 938.05
I.	Rezervy			
1.	Rezervy	441		
II.	Dlouhodobé závazky		1 135 060.00	
1.	Dlouhodobé ú v ry	451		
2.	P íjaté návratné finan ní výpomoci dlouhodobé	452		
4.	Dlouhodobé p íjaté zálohy	455		
7.	Ostatní dlouhodobé závazky	459		
8.	Dlouhodobé p íjaté zálohy na transfery	472	1 135 060.00	
III.	Krátkodobé závazky		6 465 632.20	6 072 938.05
1.	Krátkodobé ú v ry	281		
4.	Jiné krátkodobé p íj ky	289		
5.	Dodavatelé	321	109 303.90	130 676.33
7.	Krátkodobé p íjaté zálohy	324	840 687.27	829 226.38
9.	P íjaté návratné finan ní výpomoci krátkodobé	326		
10.	Zam stnanci	331	2 772 353.00	2 546 382.00
11.	Jiné závazky v í zam stnanc m	333		
12.	Sociální zabezpe ení	336	1 151 864.00	1 047 540.00
13.	Zdravotní pojišt ní	337	497 239.00	451 845.00
14.	D chodové spo ení	338		
15.	Da z p íjm	341		
16.	Ostatní dan , poplatky a jiná obdobná pen žitá pln ní	342	519 548.00	471 160.00
17.	Da z p ídané hodnoty	343		
18.	Závazky k osobám mimo vybrané vládní instituce	345		
19.	Závazky k vybraným úst edním vládním institucím	347		
20.	Závazky k vybraným místním vládním institucím	349		
32.	Krátkodobé p íjaté zálohy na transfery	374	200 200.00	166 914.00
35.	Výdaje p íštích období	383		
36.	Výnosy p íštích období	384		
37.	Dohadné ú ty pasivní	389	340 499.03	382 012.34
38.	Ostatní krátkodobé závazky	378	33 938.00	47 182.00

Sestaveno dne: 29.01.2021 12:17:59	Podpisový záznam
Právní forma ú etní jednotky P ísp vková organizace	Pozn.



Výkaz zisku a ztráty příspěvkové  
organizace

sestavený k 31.12.2020

(v Kč s přesností na dvě desetinná  
místa)

NACE	I
85312	00602060

Název, sídlo, právní forma a počet  
institucionálních jednotek

Sportovní gymnázium

Dany a Emila Zátokových,

Ostrava, příspěvková

organizace

Volgogradská 2631/6

Ostrava - Záběh

700 30

islo položky	Název položky	Syntetický účet	BĚŽNÉ OBDOBÍ		MINULÉ OBDOBÍ	
			1	2	3	4
			Hlavníinnost	Hospodáská innost	Hlavníinnost	Hospodáská innost
A.	<b>NÁKLADY CELKEM</b>		74 406 205.88	793 538.64	71 314 556.43	1 215 376.15
I.	Náklady z inosti		74 397 366.82	793 538.64	71 291 472.90	1 215 376.15
1.	Spoteba materiálu	501	4 702 743.23	144 418.14	6 336 102.84	253 532.65
2.	Spoteba energie	502	2 177 676.29	263 888.24	2 730 680.49	364 839.50
3.	Spoteba jiných neskladovatelných dodávek	503				
4.	Prodané zboží	504				
5.	Aktivace dlouhodobého majetku	506				
6.	Aktivace obžného majetku	507				
7.	Zmna stavu zásob vlastní výroby	508				
8.	Opravy a udržování	511	1 047 924.24	8 937.50	3 465 317.63	40 719.00
9.	Cestovné	512	60 640.00		333 525.52	
10.	Náklady na reprezentaci	513				
11.	Aktivace vnitroorganizačních služeb	516				
12.	Ostatní služby	518	2 205 099.03	28 660.00	3 134 646.81	34 339.00
13.	Mzdové náklady	521	44 451 999.00	209 161.00	38 356 381.00	327 848.00
14.	Zákonné sociální pojištění	524	14 916 961.00	70 697.00	12 805 637.00	111 234.00
15.	Jiné sociální pojištění	525	174 099.00	845.00	143 633.00	1 334.00
16.	Zákonné sociální náklady	527	974 649.46	5 138.00	904 579.58	7 249.00
17.	Jiné sociální náklady	528				
18.	Da silní	531				
19.	Da z nemovitostí	532				
20.	Jiné dan a poplatky	538	3 800.00		1 500.00	
22.	Smluvní pokuty a úroky z prodlení	541				
23.	Jiné pokuty a penále	542				
24.	Dary a jiná bezúplatná předání	543				
25.	Prodaný materiál	544				
26.	Manka a škody	547				
27.	Tvorba fond	548				
28.	Odpisy dlouhodobého majetku	551	1 689 678.24	58 175.76	1 559 715.00	71 709.00
29.	Prodaný dlouhodobý nehmotný majetek	552				
30.	Prodaný dlouhodobý hmotný majetek	553				
31.	Prodané pozemky	554				
32.	Tvorba a zúčtování rezerv	555				
33.	Tvorba a zúčtování opravných položek	556				
34.	Náklady z odepsaných pohledávek	557				
35.	Náklady z drobného dlouhodobého majetku	558	1 804 134.81	3 618.00	1 451 587.30	2 572.00
36.	Ostatní náklady z inosti	549	187 962.52		68 166.73	
II.	Finanční náklady					
1.	Prodané cenné papíry a podíly	561				
2.	Úroky	562				
3.	Kurzové ztráty	563				
4.	Náklady z předecenění reálnou hodnotou	564				
5.	Ostatní finanční náklady	569				
III.	Náklady na transfery					
1.	Náklady vybraných ústředních vládních institucí na transfery	571				
2.	Náklady vybraných místních vládních institucí na transfery	572				
V.	Da z příjm		8 839.06		23 083.53	
1.	Da z příjm	591	8 839.06		23 083.53	
2.	Dodatečné odvody dan z příjm	595				

íslo položky	Název položky	Syntetický ú et	1	2	3	4
			B ŽNÉ OBDOBÍ		MINULÉ OBDOBÍ	
			Hlavní innost	Hospodá ská innost	Hlavní innost	Hospodá ská innost
B.	VÝNOSY CELKEM		74 523 693.46	952 032.14	71 112 203.93	1 417 728.65
I.	Výnosy z innosti		2 977 725.38	952 032.14	5 779 155.11	1 417 728.65
1.	Výnosy z prodeje vlastních výrobk	601				
2.	Výnosy z prodeje služeb	602	2 834 586.97	767 874.64	5 618 048.15	1 184 257.15
3.	Výnosy z pronájmu	603	5 694.00	184 157.50	2 100.00	233 471.50
4.	Výnosy z prodaného zboží	604				
8.	Jiné výnosy z vlastních výkon	609				
9.	Smluvní pokuty a úroky z prodlení	641				
10.	Jiné pokuty a penále	642				
11.	Výnosy z vy azených pohledávek	643				
12.	Výnosy z prodeje materiálu	644				
13.	Výnosy z prodeje dlouhodobého nehmotného majetku	645				
14.	Výnosy z prodeje dlouhodobého hmotného majetku krom pozemk	646				
15.	Výnosy z prodeje pozemk	647				
16.	erpání fond	648			94 225.96	
17.	Ostatní výnosy z innosti	649	137 444.41		64 781.00	
II.	Finan ní výnosy		46 521.34		121 492.27	
1.	Výnosy z prodeje cenných papír a podíl	661				
2.	Úroky	662	46 521.34		121 492.27	
3.	Kurzové zisky	663				
4.	Výnosy z p ecen ní reálnou hodnotou	664				
6.	Ostatní finan ní výnosy	669				
IV.	Výnosy z transfer		71 499 446.74		65 211 556.55	
1.	Výnosy vybraných úst edních vládních institucí z transfer	671				
2.	Výnosy vybraných místních vládních institucí z transfer	672	71 499 446.74		65 211 556.55	
C.	VÝSLEDEK HOSPODA ENÍ					
1.	Výsledek hospoda ení p ed zdan ním		126 326.64	158 493.50	-179 268.97	202 352.50
2.	Výsledek hospoda ení b žného ú etního období		117 487.58	158 493.50	-202 352.50	202 352.50

Sestaveno dne: 29.01.2021 12:19:26	Podpisový záznam
Právní forma ú etní jednotky P ísp vková organizace	Pozn.

Příloha organizačních složek státu,  
územních samosprávných celků,  
příspěvkových organizací a  
regionálních rad

sestavená k 31.12.2020

(v Kč s přesností na dvě desetinná  
místa)

NACE	I
85312	00602060

Název, sídlo, právní forma a počet  
účetní jednotky

Sportovní gymnázium

Dany a Emila Zátokových,

Ostrava, příspěvková

organizace

Volgogradská 2631/6

Ostrava - Záběh

700 30

A.1. Informace podle § 7 odst. 3 zákona

Účetní jednotka nemá informaci o skutečnostech, které by jí omezovaly nebo jí zabráňovaly nepřetržitě pokračovat v činnosti.

A.2. Informace podle § 7 odst. 4 zákona

V souladu s platnou vyhláškou č. 410/2009 Sb. nebyly provedeny žádné změny v úctové osnově pro rok 2020.

A.3. Informace podle § 7 odst. 5 zákona

Účetní jednotka vede účetnictví v souladu se zákonem č. 563/1991 Sb., o účetnictví, vyhláškou č. 410/2009 Sb. a českými účetními standardy pro níž vybrané účetní jednotky č. 701 - 710. V souladu s novelizací dle vyhlášky 312/2014 Sb. se stala konsolidovanou jednotkou státu. Zřizovatel rozhodl, že i nadále má vést účetnictví ve zjednodušeném rozsahu. Účtový rozvrh organizace je vypracován v souladu s platnou směrnou úctovou osnovou pro příspěvkové organizace odvětví kultury, životního prostředí, školství a sociálních věcí Moravskoslezského kraje pro rok 2020. Majetek je oceněn poizovací cenou, reprodukční poizovací cenou nebo vlastními náklady. Účetní jednotka odepisuje dlouhodobý hmotný a nehmotný majetek v souladu se schváleným materiálem "Způsob odpisování dlouhodobého majetku a odpisové plány u příspěvkových organizací Moravskoslezského kraje". Dlouhodobý majetek se odepisuje po celou dobu jeho používání. Organizace používá i majetek plně odepsaný (z důvodu způsobu odpisování do 31. 12. 2012). Pro účtování o pohybu zásob se používá způsob A.

A.4. Informace podle §7 odst. 5 zákona o stavu účtů v knize podrozvahových účtů

íslo položky	Název položky	Podrozvahový účet	ÚČETNÍ OBDOBÍ	
			BĚŽNÉ	MINULÉ
P.I.	Majetek účetní jednotky		5 173 701.28	5 154 491.21
1.	Jiný drobný dlouhodobý nehmotný majetek	901	159 882.80	159 882.80
2.	Jiný drobný dlouhodobý hmotný majetek	902	5 013 818.48	4 994 608.41
3.	Vyazené pohledávky	905		
4.	Vyazené závazky	906		
5.	Ostatní majetek	909		
P.II.	Kr. podm. pohledávky a závazky z transfer			
1.	Kr. podm. pohledávky z p edf. transf.	911		
2.	Kr. podm. závazky z p edf. transf.	912		
3.	Kr. podm. pohledávky ze zahr. transf.	913		
4.	Kr. podm. závazky ze zahr. transf.	914		
5.	Ostatní kr. podm. pohledávky z transfer	915		
6.	Ostatní kr. podm. závazky z transfer	916		
P.III.	Podm.pohl.z d vodu užívání maj.jinou os.			
1.	Kr.podm.pohl.z d vodu úplatného už. maj.	921		
2.	Dl.podm.pohl.z d vodou úplatného už. maj.	922		
3.	Kr.podm.pohl.z d vodu už.maj. - výp j ka	923		
4.	Dl.podm.pohl.z d vodu už.maj. - výp j ka	924		
5.	Kr.podm.pohl.z d vodu už.maj.-jiný d vod	925		
6.	Dl.podm.pohl.z d vodu už.maj.-jiný d vod	926		
P.IV.	Další podmíněné pohledávky			
1.	Kr.podm.pohl.ze smluv o prodeji dlouh.maj.	931		
2.	Dl.podm.pohl.ze smluv o prodeji dlouh.maj.	932		
3.	Kr.podmíněné pohledávky z jiných smluv	933		
4.	Dl.podmíněné pohledávky z jiných smluv	934		
5.	Kr. podm. pohl. ze sdílených daní	939		
6.	Dl. podm. pohl. ze sdílených daní	941		
7.	Kr.podm.pohl.ze vztahu k jiným zdroj m	942		
8.	Dl.podm.pohl.ze vztahu k jiným zdroj m	943		
9.	Kr.podm.úhrady pohl.z p íjatých zajišť ní	944		
10.	Dl.podm.úhrady pohl.z p íjatých zajišť ní	945		
11.	Kr.podm.pohl.ze soudních spor , ízení	947		
12.	Dl.podm.pohl.ze soudních spor , ízení	948		
P.V.	Dl. podm. pohledávky a závazky z transfer			
1.	Dl. podm. pohledávky z p edf. transfer	951		
2.	Dl. podm. závazky z p edf. transfer	952		
3.	Dl. podm. pohledávky ze zahr. transfer	953		
4.	Dl. podm. závazky ze zahr. transfer	954		
5.	Ost. dl. podm. pohledávky z transfer	955		
6.	Ost. dl. podm. závazky z transfer	956		
P.VI.	Podm.závazky z d vodu užívání cizího maj.		43 923.00	43 923.00
1.	Kr.podm.závazky z operativního leasingu	961		
2.	Dl.podm.závazky z operativního leasingu	962		
3.	Kr.podm.záv. z finan ního leasingu	963		
4.	Dl.podm.záv. z finan ního leasingu	964		
5.	Kr.podm.záv.z d vodu už.maj. - výp j ka	965	43 923.00	43 923.00
6.	Dl.podm.záv.z d vodu už.maj. - výp j ka	966		
7.	Kr.podm.záv.z d vodu už.maj. nebo p evzetí	967		
8.	Dl.podm.záv.z d vodu už.maj. nebo p evzetí	968		
P.VII.	Další podmíněné závazky			
1.	Kr.podm.záv.ze smluv o po ízení dl.maj.	971		
2.	Dl.podm.záv.ze smluv o po ízení dl.maj.	972		
3.	Kr. podmíněné závazky z jiných smluv	973		
4.	Dl. podmíněné závazky z jiných smluv	974		
5.	Kr. podmíněné záv. z p íjatého kolaterálu	975		
6.	Dl. podmíněné záv. z p íjatého kolaterálu	976		
7.	Kr.podm.záv.z práv. p edpis a další in.	978		
8.	Dl.podm.záv.z práv. p edpis a další in.	979		
9.	Kr.podm.závazky z poskyt. garancí jednor.	981		
10.	Dl.podm.závazky z poskyt. garancí jednor.	982		
11.	Kr. podm. záv. z poskyt. garancí ostatních	983		

## A.4. Informace podle §7 odst. 5 zákona o stavu účtů v knize podrozvahových účtů

Íslo položky	Název položky	Podrozvahový účet	ÚČETNÍ OBDOBÍ	
			BĚŽNÉ	MINULÉ
12.	Dl. podm. záv. z poskyt. garancí ostatních	984		
13.	Kr. podm. záv. ze soud. spor, správ. íz..	985		
14.	Dl. podm. záv. ze soud. spor, správ. íz..	986		
P.VIII.	Ost. podm. aktiva a pasiva a vyrov. účty			
1.	Ostatní krátkodobá podmíněná aktiva	991		
2.	Ostatní dlouhodobá podmíněná aktiva	992		
3.	Ostatní krátkodobá podmíněná pasiva	993		
4.	Ostatní dlouhodobá podmíněná pasiva	994		
5.	Vyrovnávací účty k podrozvahovým účtům	999	5 129 778.28	5 110 568.21

A.6. Informace podle § 19 odst. 6 zákona

Nemáme informace o významných skutečnostech souvisejících s účetní závěrkou a finanční situací účetní jednotky.

## C. Doplnující informace k položkám rozvahy "C.I.1 Jmenování etní jednotky" a "C.I.3 Transfery na pořízení dlouhodobého majetku"

Íslo položky	Název položky	ÚČETNÍ OBDOBÍ	
		BĚŽNÉ	MINULÉ
C.1.	Zvýš.st.transf.na pořízení DM za běž.účet.obd.		350 000.00
C.2.	Sníž.st.transf.na pořízení DM ve výc. a zápis.	157 446.24	208 538.00

## Fond kulturních a sociálních potřeb

Položka		B ĚŽNÉ Ú ETNÍ OBDOBÍ
íslo	Název	
A.I.	Po áte ní stav fondu k 1.1.	356 765.23
A.II.	Tvorba fondu	885 202.00
1.	Základní p íd l	885 202.00
2.	Splátky p j ek na bytové ú ely do r.1992	
3.	Náhrady škod a poj.pln ní od pojiš ovny	
4.	Pen žní a jiné dary ur ené do fondu	
5.	Ostatní tvorba fondu	
A.III.	erpání fondu	707 952.00
1.	P j ky na bytové ú ely	534 015.23
2.	Stravování	
3.	Rekreace	
4.	Kultura, t lovýchova a sport	
5.	Sociální výpomoci a p j ky	
6.	Poskytnuté pen žní dary	
7.	Úhrada p ísp vku na penzijní p ipojišt ní	
8.	Úhrada ásti pojistného na soukromé ŽP	
9.	Ostatní užití fondu	
A.IV.	Kone ný stav fondu	



## Rezervní fond

Položka		B Ě Ť Ů ETNÍ OBDOBÍ
íslo	Název	
D.I.	Po áte ní stav fondu k 1.1.	676 749.81
D.II.	Tvorba fondu	
1.	Zlepšený výsledek hospoda ení	
2.	Nespot ebované dotace z rozp.EU	
3.	Nespot ebované dotace z mezinár.smluv	
4.	Pen žní dary - ú elové	
5.	Pen žní dary - neú elové	
6.	Ostatní tvorba	
D.III.	erpání fondu	
1.	Úhrada zhoršeného výsledku hospoda ení	
2.	Úhrada sankcí	
3.	Posílení fondu investic se souhlasem z iz.	
4.	as.p eklenutí nesouladu výnos a náklad	
5.	Ostatní erpání	
D.IV.	Kone ný stav fondu	676 749.81

## Fond investic

Položka		B ĚŽNÉ Ú ETNÍ OBDOBÍ
íslo	Název	
F.I.	Po áte ní stav fondu k 1.1.	2 009 367.86
F.II.	Tvorba fondu	2 119 873.76
1.	Penež. prost edky ve výši odpis DNM a DHM	1 590 407.76
2.	Investi ní p ísp vek z rozp. z izovatele	529 466.00
3.	Inv. dotace ze st. fond aj.ve . rozp.	
4.	Ve výši p íjm z prodeje sv eného DHM	
5.	Pen žní dary a p ísp vky od jiných subj.	
6.	Ve výši p íjm z prodeje majetku PO	
7.	P evody z rezervního fondu	
F.III.	erpání fondu	2 368 277.26
1.	Po ízení a techn. zhod. DNM a DHM	2 368 277.26
2.	Úhrada investi ních úv r nebo p j ek	
3.	Odvod do rozpo tu z izovatele	
4.	Navýšení pen.prost. ur ených na fin.údržby	
F.IV.	Kone ný stav fondu	1 760 964.36

## G. Doplnující informace k položce "A.II.3 Stavby" výkazu rozvahy

íslo položky	Název položky	OBDOBÍ			
		B ĚŽNĚ			MINULÉ
		BRUTTO	KOREKCE	NETTO	
G.	Dopl. inf. k "A.II.3. Stavby" výk. rozvahy	116 419 957.56	49 999 334.05	66 420 623.51	67 688 699.51
G.1.	Bytové domy a bytové jednotky				
G.2.	Budovy pro služby obyvatelstvu	80 370 780.36	32 240 593.00	48 130 187.36	49 153 703.36
G.3.	Jiné nebytové domy a nebyt. jednotky				
G.4.	Komunikace a veřejné osvětlení	1 928 130.06	416 215.05	1 511 915.01	1 531 943.01
G.5.	Jiné inženýrské sítě				
G.6.	Ostatní stavby	34 121 047.14	17 342 526.00	16 778 521.14	17 003 053.14

## H. Doplnující informace k položce "A.II.1 Pozemky" výkazu rozvahy

íslo položky	Název položky	OBDOBÍ			
		B ĚŽNĚ			MINULÉ
		BRUTTO	KOREKCE	NETTO	
H.	Dop. inf. k "A.II.1. Pozemky" výk. rozvahy	15 565 950.25		15 565 950.25	15 565 950.25
H.1.	Stavební pozemky				
H.2.	Lesní pozemky				
H.3.	Zahrady, pastviny, louky, rybníky				
H.4.	Zastav ná plocha	4 117 053.00		4 117 053.00	4 117 053.00
H.5.	Ostatní pozemky	11 448 897.25		11 448 897.25	11 448 897.25

I. Doplňující informace k položce "A.II.4. Náklady z pecenění reálnou hodnotou" výkazu zisku a ztráty

íslo položky	Název položky	ÚČETNÍ OBDOBÍ	
		BĚŽNÉ	MINULÉ
I.	Náklady z pecenění reálnou hodnotou		
I.1.	Nákl. z p ec. reál. hod. maj. ur . k prod.		
I.2.	Ost.náklady z p ecenění reálnou hodnotou		

J. Doplnující informace k položce "B.II.4. Výnosy z pecenění reálnou hodnotou" výkazu zisku a ztráty

Íslo položky	Název položky	ÚČETNÍ OBDOBÍ	
		BĚŽNÉ	MINULÉ
J.	Výnosy z pecenění reálnou hodnotou		
J.1.	Výn.z pec. reál. hodn. maj. ur. k prod.		
J.2.	Ost.výnosy z pecenění reálnou hodnotou		

Sestaveno dne: 29.01.2021 12:20:34	Podpisový záznam
Právní forma účetní jednotky Příspěvková organizace	Pozn.