

ZPRÁVA O ČINNOSTI A PLNĚNÍ ÚKOLŮ PŘÍSPĚVKOVÉ ORGANIZACE

za rok 2019



Vydáno: 15. března 2020

© Sportovní gymnázium Dany a Emila Zátopkových,
Ostrava, příspěvková organizace

Příspěvková organizace
Moravskoslezského kraje



Zpracovala: Ing. Radana Lančová

Schválil: Mgr. Tomáš Pracný

V Ostravě 15. března 2020

MOTTO:

„Alespoň jeden absolvent
Sportovního gymnázia Dany a Emila Zátopkových
bude olympijským vítězem.“

ČÁST A) ZÁKLADNÍ ÚDAJE O ORGANIZACI	1
Čl 1. Zaměření školy, organizační struktura, studijní obory, počty žáků a zaměstnanců	2
ČÁST B) VYHODNOCENÍ PLNĚNÍ ÚKOLŮ	6
Čl 2. Vyhodnocení plnění úkolů, pro které byla organizace zřízena	6
ČÁST C) ROZBOR HOSPODAŘENÍ	7
Čl 3. Rozpis závazných ukazatelů	7
Čl 4. Výnosy v hlavní činnosti a vyhodnocení čerpání účelových dotací	8
Čl 5. Náklady v hlavní činnosti a vyhodnocení jejich čerpání	16
Čl 6. Výsledek hospodaření a návrh na jeho rozdělení	18
Čl 7. Mzdové náklady, průměrný plat	18
Čl 8. Plnění plánu hospodaření	21
Čl 9. Péče o spravovaný majetek	22
Čl 10. Doplněková činnost	30
Čl 11. Peněžní fondy	33
Čl 12. Pohledávky	35
Čl 13. Závazky	36
ČÁST D) VÝSLEDKY KONTROL	37
Čl 14. Výsledky veřejnosprávních kontrol	37
Čl 15. Výsledky ostatních kontrol	37
ČÁST E) VYHODNOCENÍ POVINNÉHO PODÍLU O ZAMĚSTNANOSTI	38
Čl 16. Plnění podílu dle zákona č.435/2004 Sb. o zaměstnanosti	38
ČÁST F) POSKYTOVÁNÍ INFORMACÍ O SVOBODNÉM PŘÍSTUPU K INFORMACÍM	39
Čl 17. Poskytování informací podle zákona č. 106/1999 Sb., o svobodném přístupu k informacím	39
ČÁST G) PROJEDNÁNÍ ZPRÁVY	40
Čl 18. Informace o termínu a způsobu seznámení zaměstnanců se zprávou	40
Čl 19. Údaj o projednání školskou radou	40
ČÁST H) INFORMACE O ZÁVODNÍM STRAVOVÁNÍ ZAMĚSTNANCŮ	41
Čl 20. Zajištění závodního stravování zaměstnanců	41
ČÁST I) TABULKOVÁ ČÁST	42

- Tab. 1 Přehled nákladů, výnosů a výsledek hospodaření z hlavní a doplňkové činnosti
- Tab. 2 Přehled o plnění plánu hospodaření
- Tab. 3 Tvorba a použití peněžních fondů
- Tab. 5 Stav pohledávek a závazků po lhůtě splatnosti
- Tab. 6 Doplňková činnost dle jednotlivých okruhů

Zajištění finančních prostředků na krytí mezd včetně odvodů

PŘÍLOHY

1. Rozvaha příspěvkové organizace sestavená k 31. 12.
2. Výkaz zisku a ztrát příspěvkové organizace sestavený k 31. 12.
3. Příloha příspěvkové organizace sestavená k 31. 12.

Poznámka:

Všechny osoby, které jsou ve zprávě uváděny jmenovitě, potvrdily souhlas se zveřejněním svého jména v souladu se zákonem č. 101/2000 Sb. o ochraně osobních údajů v platném znění.

ČÁST A) ZÁKLADNÍ ÚDAJE O ORGANIZACI

Sportovní gymnázium Dany a Emila Zátokových,
Ostrava, příspěvková organizace
Volgogradská 2631/6
Ostrava-Zábřeh
700 30
Česká republika

Web: www.sportgym-ostrava.cz
Email: sg@sportgym-ostrava.cz
VoIP: +420 596 752 246
+420 596 752 248
GSM: +420 775 559 653

Statutární ředitel:
Mgr. Tomáš Pracný
tomas.pracny@sportgym-ostrava.cz
+420 727 892 230

Statutární zástupce ředitele:
Mgr. Viktor Šlechta
viktor.slechta@sportgym-ostrava.cz
+420 775 559 652



1 - Areál Sportovního gymnázia Dany a Emila Zátokových Ostrava

Čl 1. Zaměření školy, organizační struktura, studijní obory, počty žáků a zaměstnanců

Rozsahem svého působení nadregionální škola poskytuje střední vzdělání s maturitní zkouškou sportovcům všech specializací. Je jednou ze 17 speciálních škol tohoto typu v České republice, které patří do středního článku výchovy sportovně talentované mládeže. Svým denním, týdenním a celoročním režimem vytváří potřebné podmínky pro maximální rozvoj sportovního talentu. Školní pavilony umožňují zajišťovat vzdělávání maximálně v 16 třídách. Ve sledovaném období v nich studovalo celkem 470 žáků. Struktura jednotlivých tříd a počtu studentů vzhledem k délce studia byla následující:

- 4 třídy nižších ročníků osmiletého studia – 123 žáků v základním vzdělávání
- 12 tříd vyšších ročníků v nichž sportovci studují v jednooborových třídách čtyřletého studia i dvouoborových třídách čtyřletého a osmiletého studia – 347 žáků

Organizační strukturu Sportovního gymnázia Dany a Emila Zátopkových tvoří:

- škola
- sportovní příprava
- domov mládeže
- školní jídelna
- administrativa
- úsek správy školy a sportovních zařízení
- úsek úklidu

Vedení školy tvoří ředitel, zástupce ředitele, který řídí všechny pedagogické pracovníky a je zároveň statutárním zástupcem ředitele, zástupce ředitele pro sportovní trénink, vedoucí vychovatel, vedoucí školní jídelny, finanční

referent a odborná referentka školy. Vedoucími zaměstnanci prvního stupně jsou dále na úseku školní jídelny vedoucí kuchařka, na úseku sportovní přípravy tři vedoucí trenéři ve specializacích atletika, basketbal a plavání. Ve škole je zřízen útvar vnitřní kontroly a útvar BOZP. Organizační struktura je součástí organizačního řádu školy, který je dostupný na sekretariátě školy.

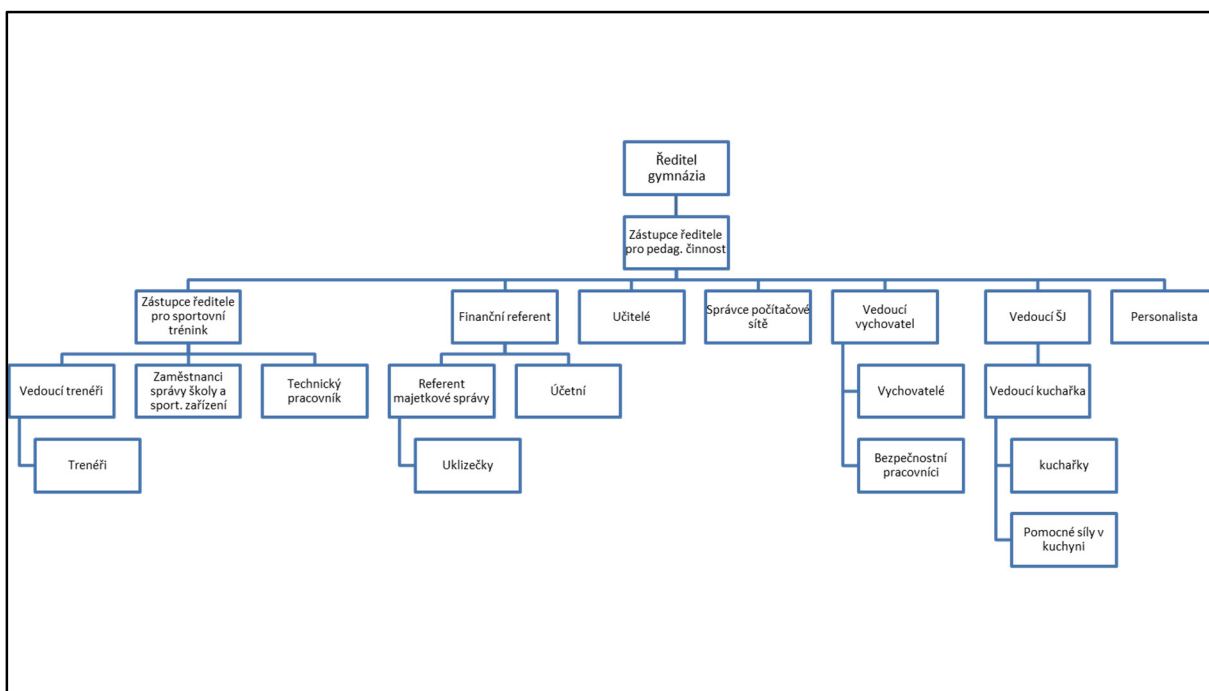
Sportovní gymnázium Dany a Emila Zátopkových má kromě školy další dvě součásti:

- domov mládeže s kapacitou 45 lůžek je v pravidelném provozu v týdenních cyklech od neděle do pátku. Nepravidelně pak o volných dnech v době, kdy probíhá tréninkový proces žáků a soutěže v hlavní části sportovní sezóny. Počet lůžek nestačí pokrýt poptávku, a proto více než 30 žáků školy je nyní ubytováno v jiných školských ubytovacích zařízeních v Ostravě. Prioritně jsou umísťováni pro ubytování ve vlastním zařízení žáci, kteří studují ve čtyřletém oboru se sportovní přípravou.
- školní jídelnu s kuchyní, která splňuje všechny podmínky určené vyhláškou pro zabezpečení školního a závodního stravování pro maximální počet 980 obědů denně. Kuchyň připravuje obědy pro žáky a zaměstnance dvou gymnázií, zabezpečuje vývoz pro žáky a zaměstnance pro Základní školu logopedickou, Paskovská v Ostravě-Hrabové, Základní školu 29. dubna 33 v Ostravě-Výškovicích a diety pro Wichterlovo gymnázium, Čs. exilu v Ostravě-Porubě.

Celodenní stravování zajišťuje pro vlastní ubytované žáky.

Škola má dále ve správě vlastní sportovní zařízení. Jsou jimi moderní posilovna, tělocvična v místě školy, víceúčelový sportovní areál v prostorách přiléhající ke škole a sportovní hala, která je odloučeným pracovištěm na Plzeňské ulici v Ostravě-Zábřehu. Postupnou modernizací se sportovní hala zařazuje mezi sportoviště, určené především pro míčové sporty a moderní gymnastiku. Splňuje náročné licenční požadavky pro nejvyšší soutěže dorostu i dospělých ve specializaci basketbal, volejbal a moderní gymnastika. Ve sportovní hale je organizován

sportovní trénink žáků pro specializace basketbal, volejbal a moderní gymnastika. Pro nácvik sestav moderní gymnastiky je v hale k dispozici zrcadlový sál. Víceúčelový sportovní areál se využívá pro sportovní trénink žáků a k výuce tělesné výchovy. Areál zahrnuje atletický stadion s tartanovou dráhou a vnitřní travnatou plochou s umělým zavlažováním, víceúčelové hřiště s umělým povrchem, dva tenisové kurty, cvičnou horolezeckou stěnu, moderní workoutové hřiště, správní budovou s regenerací a přilehlé komunikace. Sportovní trénink škola zabezpečuje jednotlivým sportovním specializacím a také sportovním klubům v regionu Ostravy.



2 – Schéma organizační struktury

V kalendářním roce 2019 byl průměrný počet vzdělávaných žáků na jednu třídu 29,37. Zájem sportovců o studium ve sportovních oborech je dlouhodobě stabilní.

Hlavní pozornost je nadále zaměřena na výběr sportovních talentů pro čtyřleté studium po ukončení základního vzdělání. V osmiletém

i čtyřletém studiu jsou vyučovány 2 studijní obory a to obor zaměřený na sportovní přípravu ve vybraných osmi sportech a obor zaměřený na vzdělávání sportovců ve všech dalších sportovních specializacích. Sportovní gymnázium Dany a Emila Zátokových je speciální školou v regionu Moravskoslezského kraje.

Sleduje tyto základní cíle:

1. Kvalitní zajištění gymnaziálního vzdělávání a přípravu žáků pro následné studium na vysokých školách .
2. Rozvoj sportovního talentu žáků v úzké spolupráci se sportovními kluby, sportovními svazy, Českým olympijským výborem a dalšími partnery ze sportovního prostředí:
 - a) na výkonnostní úrovni
 - b) na vrcholové úrovni směrem k medailovým pozicím na přeborech republiky a k výběru sportovců do státní reprezentace
3. Přípravu žáků pro zaměstnání v oblasti tělesné výchovy a sportu.

Všechny třídy mají svůj studijní program určen školními vzdělávacími programy, které byly postupně zpracovány podle Rámcových vzdělávacích programů pro gymnázium a gymnázium se sportovní přípravou a základní vzdělávání. Vedení školy nepreferuje při přidělování disponibilních hodin ani předměty společenskovědní ani přírodovědné. Učební plán proto odpovídá zaměření všeobecnému. Profilace studentů k maturitní zkoušce a k následnému pokračování ve vzdělávání na vysoké škole je zabezpečena v posledních dvou letech studia výběrem volitelných předmětů. Při výběru volitelných předmětů je nejvíce podporována výuka cizích jazyků, a to povinným zařazením konverzace v cizím jazyce u všech studijních oborů v posledních dvou ročních studia. Škola je zapojena do projektu MSK podpora výuky anglického jazyka zapojením rodilých mluvčích. Podle druhu sportů jsou studijní obory následující:

Obory Gymnázium se sportovní přípravou

Kódová označení jsou 79-42-K/81 a 79-42-K/41 - gymnázium se sportovní přípravou. Jsou určeny pro sportovce v odvětví atletika, basketbal, judo, moderní a sportovní gymnastika, plavání, volejbal a cyklistika. Finančně jsou výše uvedené obory dosud zajišťovány z odboru sportu MŠMT formou rozvojového programu „Podpora přípravy sportovních talentů na školách s oborem vzdělání gymnázium se sportovní přípravou“. Specializovaný trénink zabezpečují profesionální trenéři mládeže v dopoledních i odpoledních hodinách. Dvoufázový trénink je v organizaci školy zařazen 3x týdně, vždy v pondělí, úterý a ve čtvrtek. Výsledky žáků v soutěžích pak profilují jejich výběr do státní sportovní reprezentace. Vedení školy proto úzce spolupracuje se sportovními kluby v Ostravě: basketbalovými kluby NH Ostrava, SNAKES Ostrava (chlapci), Sportovní basketbalovou školou (dívky), atletickým klubem a oddílem moderní gymnastiky při SSK Vítkovice, oddílem juda 1. JUDO CLUB Baník Ostrava, volejbalovými VK Ostrava, Blue Volley Ostrava, Green Volley Beskydy (volejbal chlapci) a TJ Ostrava (volejbal dívky), gymnastickými kluby GK Vítkovice a TJ Sokol Moravská Ostrava 1, Klubem plaveckých sportů Ostrava, cyklistickými kluby Bike 2000 a Jiří Team Ostrava.

Obory Gymnázium

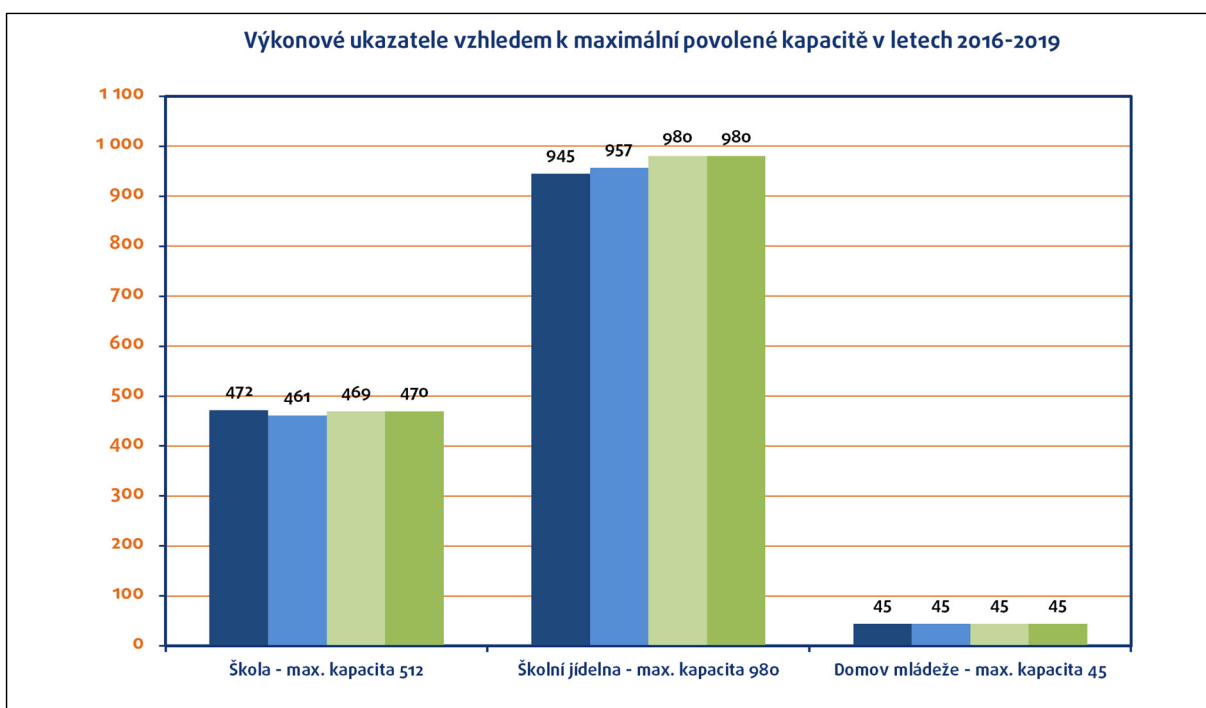
Kódová označení jsou 79-41-K/41 a 79-41-K/81 a ve školních vzdělávacích programech je rozšířena výuka o třetí hodinu tělesné výchovy. Tuto všesportovní přípravu zabezpečují učitelé tělesné výchovy, kteří mají navíc udělenou trenérskou licenci v určitém druhu sportu.

Školní vzdělávací programy umožňují žákům všech oborů složit maturitní zkoušku také z volitelného předmětu teorie sportovní přípravy. Tento speciální předmět je zaveden pouze na sportovních gymnáziích.

Po jeho úspěšném zvládnutí spolu s praktickou zkouškou lze absolventům SG udělit licenci trenéra III. třídy (kategorie C) v daném druhu sportu. Vydání licence podléhá souhlasu příslušného sportovního svazu. Získání této licence předurčuje také pro část absolventů

možnost uplatnění v oblasti tělovýchovy a sportu.

Na sportovním gymnáziu pracovalo v zaměstnaneckém poměru k 31. 12. 2019 fyzicky 98 zaměstnanců. Celkový přepočtený stav pracovních úvazků za celoročně byl 88,0815. Strukturálně se pak jednalo o 34,4789 učitelů, 23,3502 trenérů, 3,0 vychovatelů a 27,2524 nepedagogických zaměstnanců.



ČÁST B) VYHODNOCENÍ PLNĚNÍ ÚKOLŮ

Čl 2. Vyhodnocení plnění úkolů, pro které byla organizace zřízena

Vyhodnocení plnění úkolů, které jsou předmětem hlavní činnosti je provedeno ve Výroční zprávě o činnosti školy za školní rok 2018/2019, zpracované dne 16. 10. 2019, která je dostupná na webu školy www.sportgym-ostrava.cz v sekci Dokumenty o činnosti školy.



3 - Žáci nižších ročníků se zúčastňují lyžařských výcvikových kurzů ve středisku Paprsek v Rychlebských horách

ČÁST C) ROZBOR HOSPODAŘENÍ

Čl 3. Rozpis závazných ukazatelů

Příspěvky a dotace ze státního rozpočtu – MŠMT (v Kč)	
Účelový znak 33353 – přímé výdaje na vzdělávání	35 835 181,00
Účelový znak 33354 – rozvojový program „Podpora přípravy sportovních talentů na školách s oborem vzdělání gymnázium se sportovní přípravou“	17 915 840,00
Účelový znak 33076 – rozvojový program „Částečné vyrovnání mezikrajových rozdílů v odměňování pedagogických pracovníků MŠ, ZŠ, SŠ, konzervatoří a školních družin v roce 2019“	715 173,00
1. MŠMT celkem	54 466 194,00
Příspěvky a dotace od zřizovatele - MSK (v Kč)	
Účelový znak 001 – provozní výdaje	6 277 000,00
Účelový znak 205 – účelové prostředky na odpisy hmotného a nehmotného majetku	1 348 000,00
Účelový znak 131 – účelové prostředky na řešení dopadů institucionální a oborové optimalizace sítě škol a školských zařízení včetně udržení dostupnosti vzdělání a zajištění nových kapacit	281 000,00
Účelový znak 137 – účelové prostředky na podporu výuky anglického jazyka zapojením rodilých mluvčích	180 000,00
Účelový znak 142 – účelové prostředky na projekt „Bylinková zahrada Sportovního gymnázia Dany a Emila Zátopkových“ v rámci akce “Podpora environmentálního vzdělávání, výchovy a osvěty (EVVO) – příspěvkové organizace MSK“	66 000,00
Účelový znak 206 – účelové prostředky na realizaci akce „Oprava atletické dráhy“	2 193 653,50
2. MSK provoz celkem	10 345 653,50

Účelový investiční příspěvek do fondu investic – MSK (v Kč)

Účelový znak 206 – účelové prostředky na realizaci akce „Sportovní komplex Volgogradská – projektová příprava“	4 000 000,00
Účelový znak 206 – účelové prostředky na realizaci akce „Rekonstrukce střechy tělocvičny“	4 500 000,00
3. MSK investice celkem	8 500 000,00

Čl 4. Výnosy v hlavní činnosti a vyhodnocení čerpání účelových dotací

Celkové výnosy v hlavní činnosti dosáhly výše 71 112 203,93 Kč, což je celkový nárůst proti roku 2018 o 17,63 %.

Vyhodnocení čerpání prostředků ze státního rozpočtu

Přímé výdaje na vzdělávání – účelový znak ÚZ 33353

Dotace přímých nákladů na vzdělávání činila celkem 35 835 181 Kč, vzrostla proti roku 2018 o 15,93 % a byla zcela vyčerpána. Prostředky na platy a ostatní osobní náklady vzrostly proti roku o 3 596 075 Kč a jsou předmětem rozboru v kapitole Mzdové náklady, průměrný plat.

Přímý ONIV se zvýšil proti roku 2018 o 7,88 % na 433 850 Kč. Byly doplněny chybějící učebnice bezplatně poskytované žákům nižších ročníků, knihy pro učitelskou knihovnu podle potřeb pedagogů. Vyplacené cestovné vzrostlo proti roku 2018 o 50,49 %. Škola v rámci hlavní činnosti pořádala tuzemské exkurze pro jednotlivé třídy, poznávací exkurze do Prahy, všesportovní kurz do Račického údolí, byl hrazen lyžařský výcvik osmiletého studia v Jeseníkách a

pro první ročníky čtyřletého studia v Rakousku. Nárůst cestovného byl způsoben účastí pedagogů na vzdělávání v jazykových kurzech v Rusku a Irsku a celkově vyšší účastí pedagogů na jejich vzdělávání. Z přímého ONIV byly uhrazeny preventivní prohlídky zaměstnanců, osobní ochranné pracovní pomůcky, povinné úrazové pojistné zaměstnanců. Rovněž i odměny s příslušnými odvody vyplácené předsedům maturitních komisí byly plně hrazeny z přímých nákladů. Při úhradách dalšího vzdělávání pedagogických pracovníků a školení byl dodržen dlouhodobý trend, kdy se vedení školy snaží zajišťovat úhrady nákladů v této kategorii v plné výši, a to v souladu s potřebami školy a ročním plánem DVPP. Rok 2019 zaznamenal nárůst o 48,16%. Zaměstnanci si rozšiřovali aprobace pro střední školy, seznamovali se s novými poznatky ve svých předmětech.

Přímé výdaje	Účet	Kč
Učebnice, knihy, učební pomůcky	501	26 925,00
Cestovné učitelé tuzemské, zahraniční	512	126 660,00
Cestovné předsedů maturitních komisí	512	5 508,00
Platy zaměstnanců, ostatní platby za provedenou práci, náhrady za DPN	521	26 116 382,00
Odvody na sociální zabezpečení a zdravotní pojištění	524	8 809 845,00
Povinné úrazové pojištění 4,2 promile	525	98 568,00
Základní příděl do FKSP	527	521 128,00
Preventivní lékařské prohlídky	527	18 350,00
Výdaje na bezpečnost a ochranu zdraví	527	32 734,45
Školení a vzdělávání	527	43 790,55
Odměny předsedů maturitních komisí	549	16 640,00
Drobný dlouhodobý majetek – učební pomůcky	558	18 650,00
Celkem přímé náklady		35 835 181,00

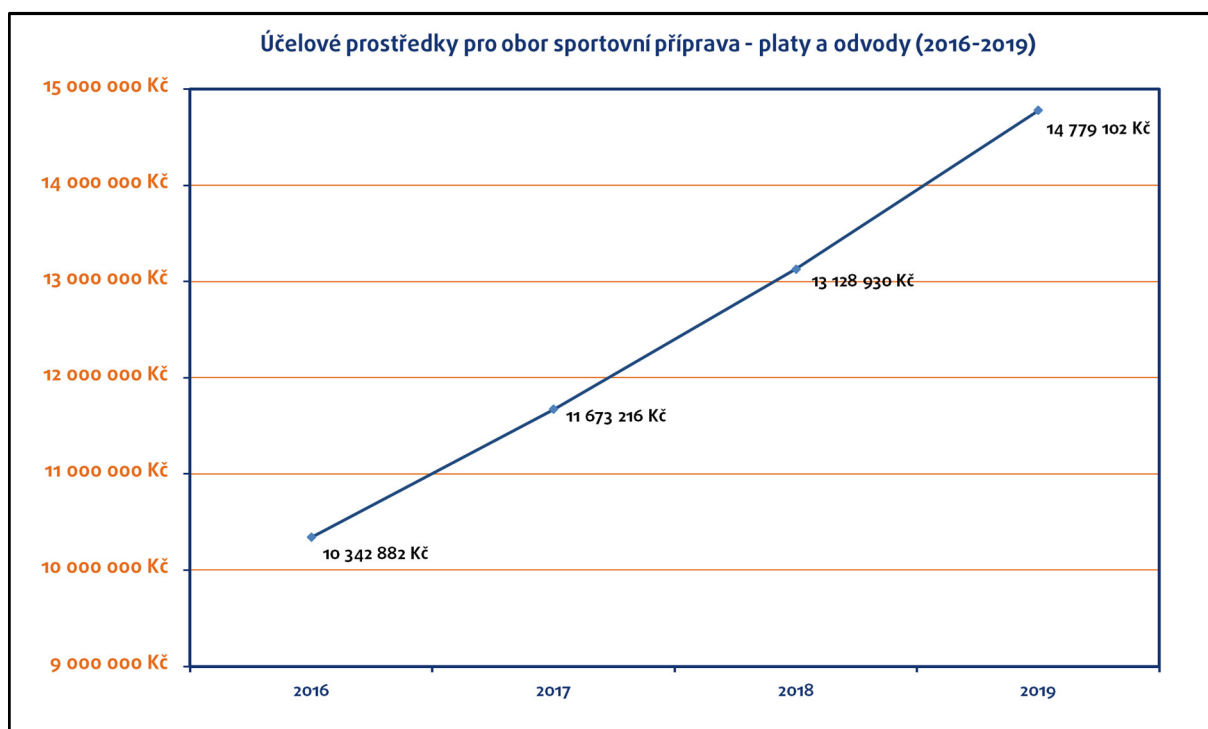
Účelové prostředky na rozvojový program „Podpora přípravy sportovních talentů na školách s oborem vzdělání gymnázium se sportovní přípravou“ – ÚZ 33354

Celková částka na výše uvedený program dosáhla výše 17 915 840 Kč. Proti roku 2018 byly posíleny prostředky na platy trenérů o 1.177.000 Kč, ostatní osobní náklady o částku 15 000 Kč, prostředky ONIV vzrostly o 810 000 Kč. Globální výše proti roku 2018 byla tedy navýšena o 2 430 820 Kč. V prostředcích na platy vyšší objem umožnil pokrýt potřeby, které vyplynuly z nových tarifních tabulek pedagogických pracovníků. Přidělení vyššího objemu ONIV vyplynulo z kvality práce trenérů, kdy ve srovnání s jinými

školami s obory se sportovní přípravou, byl evidován vyšší počet reprezentantů ČR, které jednotlivé sportovní svazy vybraly do širších i užších výběrů.

Účelová dotace na sport je vedena v evidenci školy odděleně od ostatních prostředků. Průměrný plat trenéra na 1 pracovní úvazek je nižší než průměrný plat učitele, forma Rozvojového programu pro zabezpečení prostředků na platy trenérů byla realizována v roce 2019 díky reformě financování regionálního školství naposledy. Škola zabezpečuje sportovní přípravu žáků celkem v 8 sportech, které jsou všechny olympijské. Vychází přitom z velmi transparentní a těsné

spolupráce s partnerskými sportovními kluby i s dalšími subjekty, které jsou aktivní v regionálním sportovním prostředí.



Počet trenérských úvazků byl 23,350. K navýšení počtu trenérských úvazků o 0,370 došlo u specializace cyklistika. Další navýšení se předpokládá v souvislosti s připravovanou reformou financování, neboť současný stav neodpovídá skutečným potřebám a při zabezpečování sportovní přípravy je nutno nahrazovat tento rozpor smlouvami s partnerskými sportovními kluby. Škola zabezpečovala vzdělávání v 16 sportovních třídách, z nichž čtyři jsou jednooborové a ostatních dvanáct je dvouoborových. Stavby žáků v jednotlivých tréninkových skupinách mírně přesahovaly optimální počty, stanovené pro financování. Kvalifikovanost trenérů je vysoká, převážná část z nich jsou absolventi magisterského studia se zaměřením na tělesnou výchovu a jsou držiteli licencí A (1. třídy) v příslušných specializacích. Toto pak znamená jejich tarifní platové zařazení

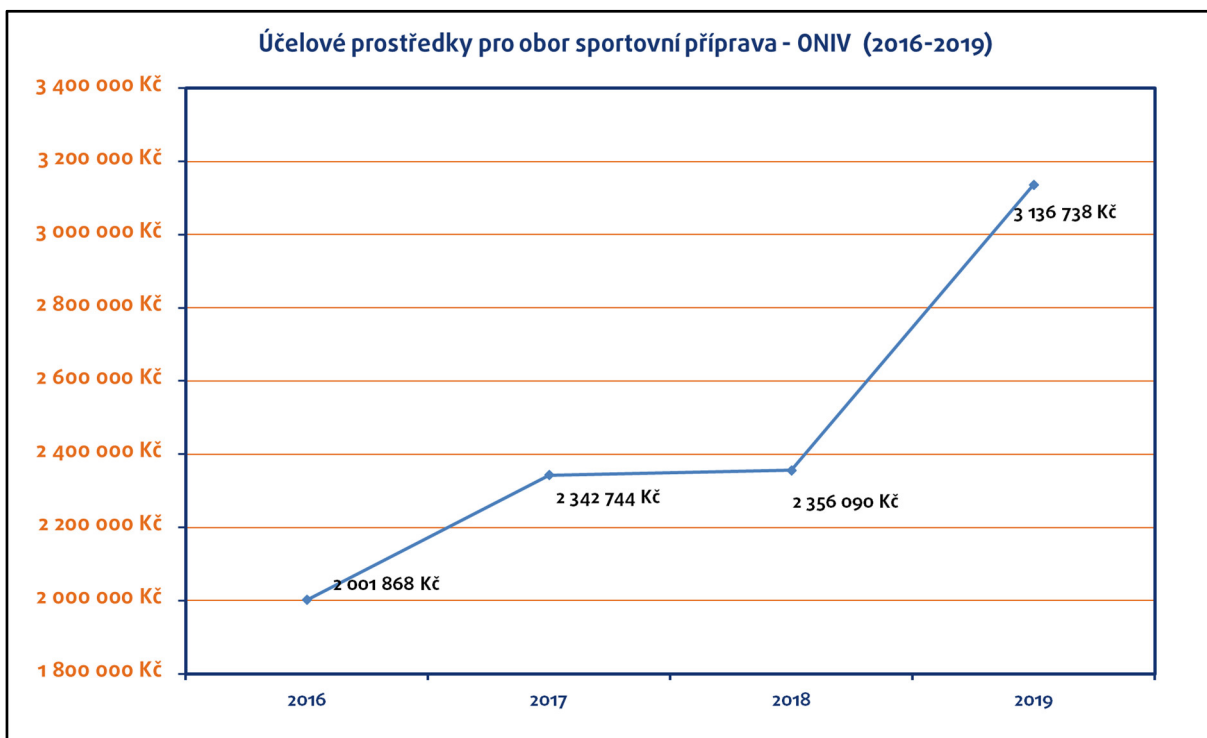
ve 12 platové třídě. Vzhledem k novým předpisům vztahujících se ke kvalifikaci pedagogických pracovníků nemusel ředitel školy dělat v personální oblasti ani u trenérů žádná opatření. Všechny prostředky na platy byly použity účelně.

Částka na ostatní platby za provedenou práci ve výši 160 000,- pokryla odměny z dohod o provedení práce na zabezpečení sportovní přípravy ve specializaci atletika, gymnastika a judo, na drobné opravy sportovního materiálu a náčiní pro zabezpečení sportovní přípravy žáků, seřizování kol žáků ve specializaci cyklistika a zabezpečení sportovních akcí na sportovní hale Plzeňská.

Přidělené prostředky ONIV byly použity v souladu s podmínkami, které stanovuje rozvojový program. V plném rozsahu škola zajišťovala všem

žákům periodické roční funkční prohlídky. Podpora byla dále poskytována na nákup sportovního materiálu, na zajištění výcvikových táborů a přípravných soutěží žáků, a s tím související čerpání cestovních náhrad trenérů. Trenérům bylo v rámci DVPP umožněno absolvování odborných seminářů a dalšího

vzdělávání. Průběžné systémové financování umožnilo zabezpečit roční tréninkový cyklus jednotlivých sportovních specializací na vysoké úrovni. Prostředky na ONIV umožnily plně pokrýt veškeré potřeby, které vznikly při zabezpečování sportovní přípravy žáků.



V souladu s požadavky MŠMT odboru sportu a tělovýchovy je účelová dotace na sport v účetnictví školy vedena samostatně

a byla vyčerpána v plné výši v níže uvedeném členění:

Podpora sportovních talentů	Účet	Kč
Prostředky na platy, ostatní platy za provedenou práci	521	10 864 000,00
Náhrady za dočasnou pracovní neschopnost	521	27 951,00
Odvody na sociální zabezpečení a zdravotní pojištění	524	3 628 725,00
Základní příděl do FKSP	527	214 639,00
Školení a vzdělávání	527	29 287,00
Preventivní prohlídky trenérů	527	14 500,00
Celkem platy, sociální odvody a náklady		14 779 102,00

Materiál	501,558	905 694,26
Cestovné	512	197 133,52
Sportovní soustředění, služby	518	1 991 413,22
Povinné úrazové pojistné 4,2 promile	525	42 497,00
Celkem ONIV		3 136 738,00



4 – Opravený povrch atletické dráhy

Rozvojový program „Částečné vyrovnání mezikrajových rozdílů v odměňování pedagogických pracovníků MŠ, ZŠ, SŠ, konzervatoří a školních družin v roce 2019“

Účelově vázané finanční prostředky na platy

pedagogických pracovníků byly plně vyplaceny na nenárokové složky platů učitelů a trenérů. MŠMT byla vrácena částka ve výši 508 Kč – úspora zákonných odvodů v kategorii sociálního zabezpečení, jehož výše se změnila od 1. 7. 2019 z 25% na 24,8%.

Mezikrajové rozdíly	Účet	Kč
Prostředky na platy	521	525 863,00
Odvody na sociální na zabezpečení a zdravotní pojištění	524	178 285,00

Základní přiděl do FKSP	527	10 517,00
Celkem		714 665,00

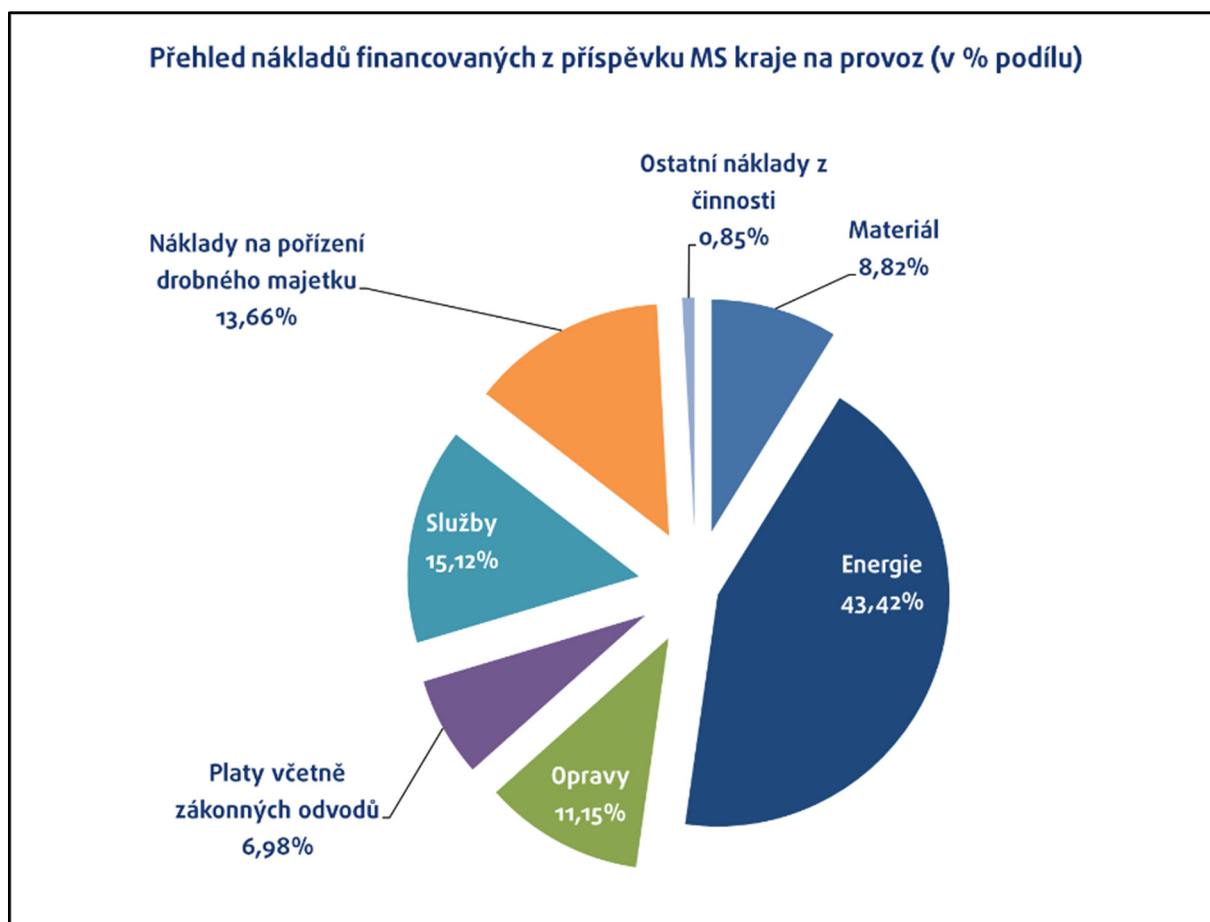
Vyhodnocení čerpání účelových prostředků z rozpočtu zřizovatele

Provozní náklady – ÚZ 001

V souladu s krajskou metodikou tvorby finančních plánů byly škole přiděleny provozní prostředky ve výši 6 277 000 Kč a znamenaly nárůst o 209 000 Kč proti roku 2018. V rámci příspěvku byl vyčleněn objem prostředků na financování prostředků na platy a odvody nepedagogických pracovníků na sportovní hale v objemu 385 000,- Kč. Současně byla opět zohledněna administrativní zátěž provozních pracovníků v důsledku provozu portálu MSK částkou 41 000 Kč.

V čerpání provozních prostředků došlo proti roku 2018 k nepatrné změně struktury čerpání nákladů. Při mírném nárůstu výše spotřeby energií, obdobné výši platů a vzhledem k úspoře v položce oprav bylo možno vybavit novým nábytkem a zařízením učebnu a laboratoř chemie. Pokračovaly opravy PVC ve třídách, kabinetech školy a klubovně domova mládeže. Podrobný rozbor nákladů je uveden v Čl. 5 Náklady v hlavní činnosti a vyhodnocení jejich čerpání.

Provozní náklady – položkové členění	Účtová skupina	Kč
Materiál	501	553 554,48
Energie	502	2 723 844,49
Opravy a udržování	511	699 170,10
Cestovné	512	4 224,00
Služby	518	948 527,23
Platy	521	313 528,00
Zákonné a jiné sociální pojištění	524,525	109 639,00
Zákonné sociální náklady	527	14 637,58
Jiné daně a poplatky	538	1 500,00
Technické zhodnocení	549	51 516,00
Náklady na pořízení drobného dl. majetku	558	856 859,12
Celkem provozní náklady		6 277 000,00



Účelové prostředky určené na řešení dopadů institucionální a oborové optimalizace sítě škol a školských zařízení včetně udržení dostupnosti vzdělání a zajištění nových kapacit – ÚZ 131

Rada Moravskoslezského kraje svým usnesením schválila částku 281 000 Kč k zajištění

prostředků na platy včetně odvodů pro víceúčelový sportovní areál. Zřizovateli byla vrácena částka ve výši 206 Kč – úspora zákonných odvodů v kategorii sociálního zabezpečení, jehož výše se změnila od 1. 7. 2019 z 25% na 24,8%.

Zajištění nových kapacit	Účet	Kč
Prostředky na platy	521	206 618,00
Odvody na sociální na zabezpečení a zdravotní pojištění	524	70 044,00
Základní přiděl do FKSP	527	4 132,00
Celkem		280 794,00

Účelové prostředky na podporu výuky anglického jazyka zapojením rodilých mluvčích – ÚZ 137

Podpora je zaměřena na zapojení rodilého mluvčího do hodin anglického jazyka. Program navazuje na stejnou podporu, kterou škola zahájila již ve II. pololetí školního roku 2018/2019. Tandemová výuka probíhala ve vybraných třídách v celkovém rozsahu 150 hodin. Základním cílem bylo zvyšování komunikačních dovedností a aktivní používání anglického jazyka žáků s lektory z USA a Velké Británie. Na základě kladného hodnocení žáky i pedagogy pokračuje škola i ve školním roce 2019/2020 v rozsahu 300 vyučovacích hodin. Smlouva s jazykovou školou Cloverleaf byla uzavřena 15. 7. 2019, výuka byla zahájena v září 2019. Uvolněná částka na program je ve výši 180 000 Kč. K 31. 12. 2019 bylo vyčerpáno 79 800 Kč.

Účelové prostředky na projekt „Bylinková zahrada Sportovního gymnázia Dany a Emila Zátopkových Ostrava“ v rámci akce „Podpora environmentálního vzdělávání, výchovy a osvěty (EVVO) – příspěvkové organizace MSK“ – ÚZ 142

Zřizovatel přidělil škole účelové prostředky na vybudování bylinkové zahrady ve výši 66 000 Kč. Cílem environmentálního vzdělávání je vybudovat u žáků návyky potřebné k ochraně životního prostředí a pochopení principu trvale udržitelného rozvoje formou přednášek a praxe, probudit kladný vztah k přírodě formou netradiční práce na zahradě, poznat její systematickosti, prozkoumat využití bylin v praktickém životě.

Účelové prostředky na odpisy hmotného a nehmotného majetku – ÚZ 205

Škola obdržela po aktualizaci odpisového plánu dotaci v celkové výši 1 348 000 Kč, částka byla plně vyčerpána.

Účelové prostředky na realizaci akce „Oprava atletické dráhy“ – ÚZ 206

Zřizovatel přidělil škole příspěvek ve výši 2 193 653,50 Kč na opravu atletické dráhy v prostoru víceúčelového sportovního areálu. Cílem bylo odstranění opotřebovaného povrchu atletické dráhy, komplexní vyčištění, oprava poškozených míst, zhotovení nové vrstvy a obnova nášlapné vrstvy umělého povrchu.

Účelový investiční příspěvek do fondu investic na realizaci akce „Rekonstrukce střechy tělocvičny“ – ÚZ 206

Rada MSK schválila poskytnutí investičních prostředků na rekonstrukci střechy tělocvičny, která byla v havarijním stavu. Podle statického průzkumu střešní konstrukce vyplynulo, že střecha nedosahovala požadované únosnosti a nevyhovovala změněným normám na zatížení konstrukce sněhem a přetížení vlivem větru. Rada schválila na akci částku 4 500 000 Kč.

Účelový investiční příspěvek do fondu investic – ÚZ 206

Rada MSK schválila poskytnutí investičních finančních prostředků na zahájení akce „Sportovní komplex Volgogradská – projektová příprava“ ve výši 4 000 000 Kč na zhotovení projektové dokumentace pro stavbu komplexu. Práce na zadání veřejné zakázky byly zahájeny v závěru roku 2018, smlouva byla podepsána

v únoru 2019, nevyčerpané prostředky jsou přesunuty do roku 2020.

Rozbor příjmů z vlastní činnosti.

Příjmy z vlastní činnosti dosáhly výše 6 109 185,38 Kč, což je nárůst o 18,86 % proti roku 2018.

Nejvyšší příjem z vlastní činnosti tvořily výnosy za stravování ve výši 5 062 938,15 Kč, vykazující index 1,10. Nárůst byl způsoben zvýšením finančního normativu od 1. 9. 2019 z důvodu růstu cen potravin. V roce 2019 finanční normativ v kategorii strážníků 7–10 let činil 30 Kč, v kategorii 11–14 let 32 Kč, u strážníků nad 15 let a starších činil 34 Kč, u zaměstnanců škol 35 Kč. Škola evidovala čerpání výnosů podle jednotlivých kategorií strážníků a zvlášť pro jednotlivé skupiny sledovala čerpání spotřebního koše. Rovněž zvlášť byl sledován spotřební koš u ubytovaných žáků na domově mládeže.

Čl 5. Náklady v hlavní činnosti a vyhodnocení jejich čerpání

V roce 2019 náklady hlavní činnosti činily 71.314.556,43 Kč proti roku 2018 vzrostly o 17,96 %.

Spotřeba materiálu na nákladovém účtu 501 v hlavní činnosti proti roku 2018 vzrostla o 9,68 %. Nárůst byl zaznamenán ve spotřebě potravin o 10,82 % pro školní jídelnu, který kopíruje nárůst stravného od září 2019. Nárůst spotřeby drobného materiálu s indexem 1,82 zobrazuje pořízení sportovního materiálu, který souvisel s celkovým nárůstem ONIVu pro sportovní přípravu. Materiál v ostatních

Výnosy za ubytování při stejné maximální naplněnosti 45 žáků kopírovaly úroveň roku 2018 s indexem 0,98.

Nárůst příjmů v ostatní výnosech z hlavní činnosti o 57 605,34 Kč proti loňskému roku byl způsoben výší pojistného plnění, které bylo škole vyplaceno v souvislosti se vznikem škodní události na sportovní hale v roce 2019.

V roce 2019 byl použit rezervní fond z výsledku hospodaření k dalšímu rozvoji činnosti školy ve výši 94 225,96 Kč na nové vybavení laboratoře chemie.

Novou položkou příjmů byly úroky z bankovních účtů ve výši 121 492,27 Kč, kdy se škola zapojila do systému cash pooling, který sdružuje kreditní zůstatky účtů propojených organizací MSK s cílem výhodnějšího zhodnocení finančních prostředků.

kategoriích byl pořizován v souladu s potřebami provozu školy a vykázal index 0,94.

Jednotlivé druhy energií jsou sledovány měsíčně, srovnání let 2018 a 2019 vykázalo index 1,08. Spotřeby vody poklesla o 7,45% v položce zavlažování trávníku fotbalového hřiště vzhledem k průběhu deštivého jarního období. Spotřeba tepla a TUV vzrostla o 2,87 %, kopírovala nárůst cen za jednotku GJ od dodavatele. Spotřeba plynu v hlavní činnosti také kopírovala spotřebu roku 2018 s poklesem o 1,24%. Nejvyšší nárůst jde na vrub navýšení

ceny za kWh u elektrické energie pro rok 2019, spotřeba stoupla o 22,15%.

Nárůst indexu oprav na dvojnásobek minulého období je způsoben akcí „Oprava atletického hřiště“ s dotací zřizovatele ve výši 2 193 653,50 Kč. Ostatní opravy z vlastních zdrojů zaznamenaly nárůst o 23% a zobrazovaly plánovanou potřebu roku 2019. Druhou nejvyšší položkou oprav byla výměny PVC krytin v učebnách, kabinetech školy a v klubovně domova mládeže v celkové výši 342 866 Kč. K další akci patřila oprava rozvodů v laboratoři chemie v ceně 264 793,16 Kč, kdy byly opraveny původní rozvody vody, plynu, elektřiny, obklady. V serverovně školy byla opravena nefunkční

klimatizace v ceně 86 019 Kč. Ve výměníku sportovní haly na Plzeňské ulici byl odstraněn havarijný stav ocelové podlahy a roštu za 55.660 Kč. Blíže jsou opravy a údržba komentovány v kapitole péče o spravovaný majetek.

Nárůst cestovného o 45,64 % zobrazuje v přímých výdajích kromě zajištění běžných potřeb čerpání pedagogů při exkurzích, lyžařských kurzech a školeních také účast pedagogů v letních jazykových kurzech v Rusku a Irsku. Ve sportovní přípravě je nárůst dán navýšením ONIVu 2019 pro potřeby trenérů při sportovních soustředěních a přípravných soutěžích.



5 – Studovna na domově mládeže byla vybavena novým nábytkem včetně pohodlných sedacích souprav

Nárůst v ostatních službách o 25,51 % zachycuje zejména nárůst v kategorii sportovních služeb a soustředění, kterou bylo možno financovat díky zvýšenému ONIVu, náklady činily celkem 1 991 413,22 Kč. Stálým výdajem jsou pravidelné revize, odborné prohlídky a servis, v roce 2019

dosáhl výše 148.779,61 Kč. Další výraznou položkou, která je čerpána, jsou náklady na softwarové služby ve výši 217.095,61 Kč. Stablní položkou je čerpání internetového připojení ve výši 84 442 Kč, škola má uzavřenu výhodnou smlouvu s firmou PODA a.s.

Mzdové náklady a s tím související zákonné sociální pojištění a sociální náklady jsou podrobně komentovány v článku č. 7.

Nárůst výše odpisů o 2,61 % zachycuje přírůstek investičního majetku v roce 2019 a zahájení jeho odepisování.

Kategorie pořízení drobného dlouhodobého majetku kopírovala spotřebu roku 2019 s indexem 0,99 a zahrnovala zejména pořízení

nábytku a laboratorních stolů pro učebnu a laboratoř chemie, nové vybavení klubovny domova mládeže, nové vybavení učebny pro jazyk německý, Byla rozšířena IT technika o router, switch a stojanový rozvaděč.

Nárůst o 52,40% u ostatních nákladů zobrazuje nárůst v kategorii technického zhodnocení majetku proti roku 2018 a to doplnění okenních žaluzií, vybudování přívodu elektřiny k novému konvektomatu, navýšení pamětí u IT techniky.

Čl 6. Výsledek hospodaření a návrh na jeho rozdělení

V roce 2019 dosáhla škola celkového zisku ve výši 0,- Kč.

Škola se dlouhodobě snaží hospodařit s vyrovnaným rozpočtem. V hlavní činnosti byly plně vyčerpány příspěvky a dotace MŠMT, příspěvky a dotace od zřizovatele roku 2019, z vlastních zdrojů dosáhla škola ztrátu ve výši 202.352,50 Kč. Kromě plánovaných oprav na konci roku – výměna PVC ve dvou učebnách, přestal v prosinci fungovat plynový kotel pro vytápění na správním budově, který musel být ihned vyměněn, současně musela být vyřešena havarijní situace ocelové podlahy a roštu výměňkové stanice na sportovní hale.

V roce 2019 odváděla škola prostřednictvím Komerční banky srážkovou daň ve výši 23 083,53 Kč z úrokového příjmu.

V doplňkové činnosti byl vykázán celkový zisk ve výši 202 352,50 Kč. U doplňkové činnosti v závodním stravování činil zisk 7 744 Kč, V provozování tělovýchovných a sportovních zařízení byl dosažen zisk 128 547,50 Kč. V pronájmu majetku zisk dosáhl částky 66 061 Kč. Veškerý zisk z doplňkové činnosti byl použit na krytí ztráty v hlavní činnosti.

Čl 7. Mzdové náklady, průměrný plat

Limit pracovníků na rok 2019 byl stanoven na 63,50. Vycházel ze skutečných potřeb pedagogických pracovníků na úseku školy a domova mládeže a nepedagogických pracovníků na úsecích úklidu, školní jídelny, administrativy a domovníků, včetně odloučeného pracoviště na sportovní hale Plzeňská. Stanovený limit nezahrnoval pracovní úvazky

v kategorii trenérů, jejichž mzdové krytí bylo v roce 2019 zajištěno ještě účelovou dotací na sport. Škola spravuje rozsáhlý majetek, jehož součástí je odloučené pracoviště sportovní haly na Plzeňské ulici a víceúčelový sportovní areál na Volgogradské ulici. Z účelové dotace na sport nejsou financováni nepedagogičtí pracovníci. Celkový skutečný stav zaměstnanců (ze státního

rozpočtu) vykázaný ve výkazu P1-04 za 1. až 4. čtvrtletí roku 2019 byl 61,37.

Objem prostředků na platy, schválený a upravený radou kraje pro kalendářní rok 2019 byl stanoven ve výši 25 971 683 Kč. Na ostatní osobní náklady (dále OON) bylo určeno 60 tis. Kč. Prostředky OON byly vynaloženy na odměny z dohod o provedení práce především na pomocné práce ve školní jídelně, na bezpečnostní dohled v areálu školy a dohled na lyžařském výcvikovém kurzu. Prostředky na platy trenérů byly nárokovány obdobně jako v předchozích letech podáním žádosti do rozvojového programu „Podpora přípravy sportovních talentů na školách s oborem vzdělání gymnázium se sportovní přípravou“. Odbor sportu, mládeže a tělovýchovy MŠMT schválil potřeby školy a stanovil limit na platy trenérů na konečnou částku 10 704 tis. Kč. Prostředky na ostatní osobní náklady byly přiděleny v účelové dotaci na sport pro trenéry ve výši 160 tis. Kč. Z prostředků OON trenérů byly hrazeny odměny z dohod o provedení práce na zabezpečení sportovní přípravy ve specializaci atletika, gymnastika a judo, na drobné opravy sportovního materiálu a náčiní pro zabezpečení sportovní žáků, seřizování kol žáků ve specializaci cyklistika a zabezpečení sportovních akcí na sportovní hale Plzeňská.

Z rozvojového programu „Částečné vyrovnání mezikrajových rozdílů v odměňování pedagogických pracovníků MŠ, ZŠ a SŠ, konzervatoří a ŠD v roce 2019“ získala škola účelově vázané finanční prostředky na platy

pedagogických pracovníků ve výši 525 863 Kč, které byly použity na nenárokové složky platů učitelů a trenérů.

Z prostředků účelově určených na řešení dopadů institucionální a oborové optimalizace sítě škol a školských zařízení získala škola 206 618 Kč, které byly použity na krytí platu zaměstnance ve víceúčelovém sportovním areálu.

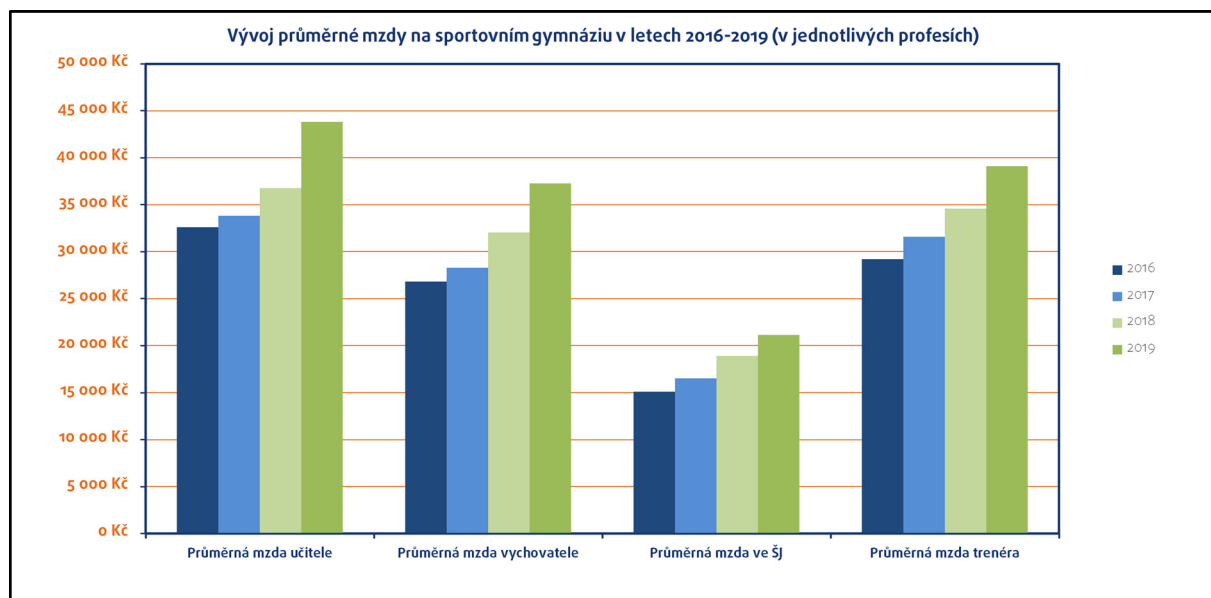
Všechny přidělené prostředky na platy byly vyčerpány v plné výši.

Zdroje z doplňkové činnosti, které vznikají především ze zajišťování závodního stravování, z pronájmů sportovní haly a víceúčelového sportovního areálu, se promítly do objemu platů pracovníků ve výši 327 848 Kč a byly zcela vyčerpány. Počínaje rokem 2012 je každoročně škole vyčleněna částka v rámci příspěvku na provoz, kterou lze využít na financování prostředků na platy včetně odvodů u nepedagogických pracovníků sportovní haly Plzeňská. V roce 2019 činila částka na platy nepedagogických zaměstnanců sportovní haly 283 338 Kč.

V roce 2019 pokračovalo zapojení zaměstnanců v projektu „Podpora vzdělávání pedagogů formou vzájemné spolupráce a DVPP“ (Šablony) z operačního programu Výzkum, vývoj, vzdělávání, jehož realizace byla ukončena 31. 8. 2019. Na DPP v rámci uvedeného projektu bylo v roce 2019 vyplaceno 268 050 Kč. Škola neměla žádné další prostředky na platy, které se podle předpisů evidovaly odděleně.

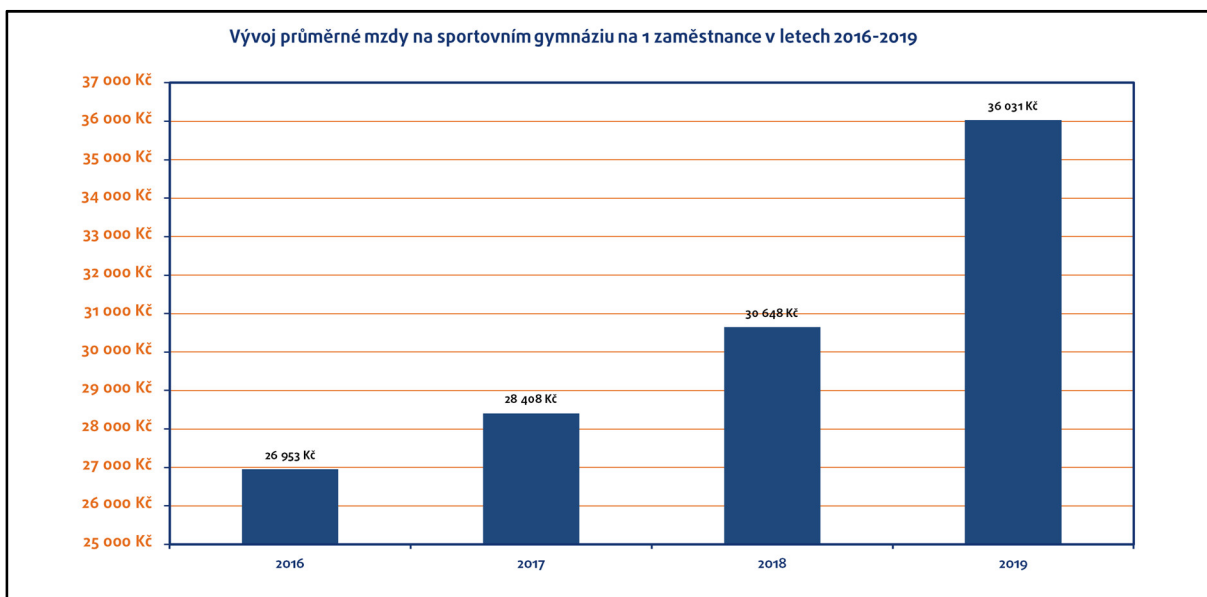
Přehled o průměrných platech všech kategorií v roce 2019	Průměrný plat
Zaměstnanec školy (pedagog i ostatní zaměstnanec)	36 031 Kč
Pedagogický pracovník	41 682 Kč
Učitel	43 806 Kč
Vychovatel	37 291 Kč
Trenér	39 108 Kč
Nepedagogický zaměstnanec	23 417 Kč

Vývoj průměrného platu v jednotlivých profesích (v Kč)	2016	2017	2018	2019
průměrná mzda učitele	32 624	33 830	36 790	43 806
průměrná mzda vychovatele	26 846	28 275	32 026	37 291
průměrná mzda ve ŠJ	15 078	16 514	18 887	21 128
průměrná mzda trenéra	29 209	31 600	34 584	39 108



Přehled zdrojů financování platů (v Kč)	2016	2017	2018	2019
limit	25 813 000	28 298 746	31 859 957	36 675 683
rozvojové programy	642 078	732 408	0	525 863
cizí zdroje	1 178 512	965 112	997 461	881 983

ESF	0	161 800	452 400	268 050
celkem	27 633 590	29 996 266	32 857 418	38 083 529
mzda na 1 zaměstnance	26 953	28 408	30 648	36 031



Čl 8. Plnění plánu hospodaření

K tabulce č. 2 Přehled o plnění plánu hospodaření za období 2019 je komentář připojen pouze k rozdílům mezi schváleným plánem a skutečností v rozmezí +/- 10 %.

Položka potraviny s odchylkou +12,39% zachycuje nárůst spotřeby potravin v důsledku navýšení finančního normativu pro všechny kategorie strážníků od 1. 9. 2019.

Položka s odchylkou +47,45% učební pomůcky kopíruje nárůst spotřeby sportovních pomůcek v důsledku nárůstu ONIV pro sportovní přípravu.

Položka PHM -16,92% zachycuje skutečnou spotřebu nafty do služebního vozu a benzínu pro sekací stroje.

Položka kancelářské potřeby, knihy, tisk ve výši +18,12% zobrazuje potřebu školy, která byla v roce 2019 plně pokryta.

Položka spotřeby elektrické energie +27,59% zobrazuje skokový nárůst ceny za kWh elektrické energie v roce 2019.

Položka opravy a udržování +168,52%, respektive +175,19% opravy nemovitého majetku, je dána schválením dotace MSK v roce 2019 ve výši 2 193 653,50 Kč na opravu atletické dráhy.

Nárůst v ostatních službách s odchylkou +20,56% zobrazuje vyšší počet sportovních soustředění a služeb pro žáky v důsledku nárůstu ONIV pro sportovní přípravu.

Nemocnost ve škole proti plánu byla vyšší, odchylka +275,50%.

Náklady z drobného dlouhodobého majetku s odchylkou +50,37% byly odrazem pořízení nového vybavení do učebny a laboratoře chemie.

Nárůst položky ostatní náklady z činnosti s odchylkou +36,33 % byl způsoben skutečnou výší technického zhodnocení v roce 2019.

Daň z příjmu s odchylkou 100% byla dána novou srážkovou daní z úroku u běžných účtů školy, který odváděla Komerční banka.

Na další rozvoj činnosti školy - vybavení učebny a laboratoře chemie novým zařízením byly čerpány prostředky z rezervního fondu, odchylka 100%.

Odchylka 100% v ostatních výnosech z činnosti zobrazovala výplatu pojistného za škodní událost.

Odchylka 100% v úrocích zobrazovala nově vyplácené úroky z produktu cash pooling Komerční banky.

U výnosů z transferů zřizovatele odchylka +35,32% zachytila schválenou dotace MSK v roce 2019 ve výši 2 193 653,50 Kč na opravu atletické dráhy.

Čl 9. Péče o spravovaný majetek

Informace o nemovitém majetku

Sportovní gymnázium Dany a Emila Zátopkových spravuje níže uvedený nemovitý majetek.

Budova	Adresa	Parcelní číslo
Škola	Volgogradská 2631/6, Ostrava – Zábřeh	St. 2895
Tělocvična	Volgogradská 2631/6, Ostrava – Zábřeh	St. 2893/2
Školní jídelna a DM	Volgogradská 2631/6, Ostrava – Zábřeh	St. 2892
Sportovní hala	Plzeňská 2627/16, Ostrava – Zábřeh	St. 5073
Správní budova víceúčelového sportovního areálu (VSA)	Volgogradská 2631/6, Ostrava – Zábřeh	St. 6511
Sklad	Volgogradská 2631/6, Ostrava – Zábřeh	St. 6524
Ostatní stavby a komunikace	Výměra v m ²	Parcelní číslo
Komunikace a parkoviště	654	783/32,38,39
Chodník a parkoviště u gymnázia	801	783/34,35
Lehkoatletický stadion včetně chodníku	12654	783/43,49,52,56

Víceúčelové hřiště	994	783/48
Tenisové kurty se stěnou	1389	783/62
Horolezecká věž	61	783/61
Dětský koutek	3370	783/51
Technická rekultivace ostatní plochy	108,85	783/55
Technická rekultivace ostatní plochy	35,12	783/40,41

Ostatní stavby víceúčelového sportovního areálu zahrnují zavlažování a oplocení stadionu, přípojku vody, kanalizace a nízkého napětí správní budovy, osvětlení víceúčelového hřiště.

Pozemky	Výměra v m ²	Parcelní číslo
Zastavěná plocha škola	2463	St. 2895
Zastavěná plocha tělocvična	623	St. 2893/2
Zastavěná plocha jídelna a domov mládeže	699	St. 2892
Zastavěná plocha sportovní hala	1322	St. 5073
Zastavěná plocha správní budova VSA	219	St.6511
Zastavěná plocha sklad VSA	25	St.6524
Ostatní plocha a zeleň areál škola	1627	783/16
Ostatní plocha a zeleň areál škola	1500	783/29
Ostatní plocha a zeleň areál škola	614	783/32,33
Ostatní plocha a zeleň škola	314	783/39,40,41
Ostatní plocha – jiná plocha víceúčelový areál	3683	783/34,51
Ostatní plocha – ost. komunikace víceúčelový areál	1314	783/35,38,43,49
Ostatní plocha – sportoviště víceúčelový areál	14507	783/48,52,56,61,62
Ostatní plocha – zeleň víceúčelový areál	555	783/36,37,42,53
Ostatní plocha – zeleň víceúčelový areál	1449	783/54,55,60



6 – V roce 2019 byla provedena rekonstrukce střechy tělocvičny, pro ukládání sportovního vybavení postaven kontejnerový sklad.

Investiční činnost

V kalendářním roce 2019 došlo k realizaci těchto investičních akcí:

- Zřizovatel poskytl škole účelové prostředky na rekonstrukci střechy tělocvičny ve výši 2.927.595,52 Kč, dále škola použila vlastní prostředky ve výši 300 000 Kč. Původní střecha nad budovou tělocvičny byla v havarijním stavu. Statický průzkum střešní konstrukce zjistil, že střecha nedosahovala požadované únosnosti a nevyhovovala změněným normám na zatížení konstrukce sněhem. Proto byla vybudována nad stávající konstrukcí nová střešní konstrukce tvořená příhradovými vazníky s příčnými nosníky, které tvoří horní spádovou vrstvu střešního pláště. Nově vzniklé podstřešní prostory byly využity k instalaci tepelné izolace stropu, současně byl proveden nový rozvod hromosvodové soustavy budovy.
- V roce 2018 byla zahájena výstavba vrtané studny pro víceúčelový sportovní areál. Cílem bylo zajištění vlastního vodního zdroje pro závlahu travnaté plochy víceúčelového sportovního areálu. Průzkumný vrt společně s projektovou dokumentací hradila škola již v roce 2018. Předpoklad dokončení studny byl následující rok, ale vodoprávní řízení pro povolení stavby bylo škole vydáno až v závěru roku 2019. Za vydání povolení škola zaplatila 3 000 Kč.
- Největší zahájenou investiční akcí bylo vybudování sportovního zázemí pod názvem „Sportovní komplex Volgogradská“. Původní sportovní hala na ul. Plzeňské, která je žáky gymnázia v současnosti využívána, je již zastaralá a není v optimální dostupné vzdálenosti od budov gymnázia, žáci musí na sportovní

hodiny dojíždět. Cílem akce je proto zajistit výstavbu nového sportovního komplexu. Nová budova bude situována na pozemcích za hlavním objektem školy na Volgogradské ulici v Ostravě-Zábřehu. Akce byla zahájena v roce 2018 zadáním studie a úhradou licence ke studii. V roce 2019 byly zahájeny práce pro přípravu realizace stavby zajištěním zhotovení všech nezbytných stupňů projektové dokumentace. Byla uhrazena 1. část projektové dokumentace ve výši 457 864 Kč, výběrové řízení pro zhotovení projektové dokumentace ve výši 24 200 Kč a podíl na připojení nového odběrného místa pro elektřinu ve výši 40 000 Kč. Celá částka ve výši 522 064 Kč byla hrazena z příspěvku zřizovatele.

- Byl zakoupen a umístěn montovaný kontejnerový sklad o rozměrech 6 x 2,5 x 2,5 m na parcelách 783/40,41 k ukládání sportovního materiálu v ceně 156 966,60 Kč.
- Cílem rekonstrukce povrchu pozemku - ostatní plochy p. č. 783/40 a 783/41 vedle tělocvičny bylo umístění montovaného kontejnerového skladu pro uložení sportovního materiálu. Byla vybudována betonová deska a plocha se zámkovou dlažbou v ceně 75 552 Kč.
- V suterénu školní jídelny, v místnosti chladírny nedosahovala vnitřní teplota

vyhovujících hodnot, stávající chladicí skříně byly opravovány z důvodu přehřívání, proto byla vybudována klimatizační jednotka v ceně 94 973,- Kč sestávající z venkovní kompresorové jednotky tak, aby teplota vyhovovala provozu chladírny.

- Posilovna školy byla doplněna o 2 ks výkonných profesionálních běžeckých pásů z důvodu zlepšení kvality sportovní přípravy v celkové ceně 233 982 Kč. Na pořízení byl využit investiční dar firmy TK PLUS ve výši 50 000 Kč.
- Škole byla schválena zřizovatelem akce „Rekonstrukce vestibulu školy“, kterou bude hradit z vlastních prostředků. V roce 2019 byla uhrazena studie k této akci ve výši 25 000 Kč.
- Poslední investiční akcí bylo zakoupení konvektomatu Lainox s vícebodovou teplotní sondou. Školní kuchyně vaří obědy s denní maximální kapacitou 980 porcí pro 2 střední školy a vývozem pro další 3 školy. Je vybavena 2 konvektomaty s roky pořízení 2010 a 2015. Opotřeбенí konvektomatu z roku 2010 je značné a v současné době je každá další oprava nerentabilní. Z tohoto důvodu byl pořízen nový, modernější typ konvektomatu v ceně 486 360 Kč, který zajistí plynulou přípravu obědů ve výše uvedené kapacitě.



7 - Díky podpoře firmy TK Plus bylo možné zakoupit do posilovny profesionální běžecké pásy.

Opravy a údržba nemovitého majetku

V kalendářním roce 2019 se podařilo zajistit šest oprav nemovitého majetku většího charakteru. Největší opravou byla oprava atletické dráhy v ceně 2 193 653,50 Kč. Povrch dráhy byl značně opotřebovaný a na nejexponovanějších místech prosvítala spodní vrstva umělého povrchu. Cílem opravy bylo řešení finální nášlapné vrstvy. Povrch byl komplexně očištěn, penetrován, poškozená místa opravena a byla zhotovena

nová vrstva. V sektorech skoků byly odstraněny uvolněné části a následně doplněny. Po dokončení sanací byla obnovena nášlapná vrstva povrchu dvojnásobným nástřikem barvou s červeným granulátem, bylo obnoveno lajnování. Součástí byla i oprava odvodňovacího systému tak, aby na plochu nepronikaly srážkové vody z přilehlých travnatých ploch.



8 – Odborná učebna chemie po modernizaci laboratorního vybavení a nábytku

Dále pokračovala výměna PVC krytiny v ceně 324 866 Kč. Opořezbovaná linolea byla vyměněna ve třech učebnách školy, ve dvou kabinetech a klubovně domova mládeže.

V laboratoři chemie byly vyměněny rozvody vody, plynu, elektřiny a obklady v ceně 264 793,16 Kč. V laboratoři se tak mohly nainstalovat nové laboratorní stoly, lavice a židle. Škola tak získala velmi moderní laboratoř společně s učebnou chemie, která je vybavena i moderní IT technikou.

Klimatizační jednotka v serverovně školy, kde jsou umístěny servery pro všechny sítě školy, v dubnu 2019 přestala fungovat. Z důvodu zachování optimální teploty u IT techniky musela být jednotka opravena, cena opravy činila 86 019 Kč.

Opravy movitého majetku

Položky oprav movitého majetku ve výši 171 221,17 Kč zahrnují:

Ve výměníku sportovní haly na Plzeňské ulici, kde jsou umístěny hlavní rozvody vody a tepla, byl odstraněn havarijný stav ocelové podlahy a roštu v ceně 55.660 Kč.

V prosinci roku 2019 přestal fungovat plynový kotel ve správní budově sportovního areálu, který vytápí a ohřívá vodu v 1. patře budovy. Proto musel být okamžitě vyměněn za funkční, aby v budově mohl probíhat provoz rehabilitace a regenerace žáků. Cena opravy činila 61 504 Kč.

Ostatní opravy do 40 tisíc Kč byly průběžně zajišťovány po předchozích rozbořech na poradách vedení a dotkly se všech úseků školy, školní jídelny, domova mládeže i venkovních prostor. Celková výše ostatních oprav dosáhla v roce 2019 částku 348 319,80 Kč.

- opravu žebříků a roštů u patrových postelí na domově mládeže v ceně 49 912,50 Kč

- opravy optiky a plátina u dataprojektorů v ceně 24 575,10 Kč
- údržbu pneumatik u služebního vozu v ceně 11 336 Kč
- opravu skleněných dveří u žákovské knihovny v ceně 15 000 Kč
- opravu kompresu k masážní vaně v ceně 12.000 Kč
- ostatní opravy movitého majetku proběhly v ceně 58 397,57 Kč

Inventarizace majetku

Inventarizace byla provedena ke dni roční účetní závěrky 31. 12. 2019 v souladu s příslušnými ustanoveními zákona č. 563/1991 Sb., o účetnictví, ve znění zákona č. 437/2003 Sb. a zákona o účetnictví č.304/2008 Sb., vyhláškou č. 270/2010 Sb. o inventarizaci majetku a závazků, Českými účetními standardy, podle směrnice o inventarizaci a v souladu

s příkazem ředitele SG č. 3/2019 k provedení řádné inventarizace majetku a závazků za rok 2019.

Inventura byla zahájena dne 2. 12. 2019 a byla ukončena 20. 1. 2020. Inventurní soupisy jsou uloženy na ekonomickém oddělení.



9 – Pro účinnější chlazení prostor ve skladu školní jídelny byla vybudována klimatizace

Závěr:

Inventarizace majetku a závazků k 31. 12. 2019 byla potvrzena inventarizační komisí a ředitelem. Všichni zúčastnění tj. inventarizační komise i správci příslušných sbírek hmotného majetku neshledali žádné závažné

chyby, které by ohrozily průběh prací. Rozdílové inventury nebyly prováděny, neboť nedošlo k pozdějším pohybům majetku. Přírůstky a úbytky byly zúčtovány do data vyhotovení inventarizační zprávy. Schodky a manka nebyly

zjištěny, nejsou proto stanoveny žádné další postupy. Přebytky na majetku nebyly zjištěny. Účetní jednotka neviduje pohledávky k odpisu. Výsledky, které byly dosaženy, hodnotí jako dobré. Závěrečná zpráva byla vyhotovena

Informace o pronájmech nemovitého majetku

Sportovní gymnázium Dany a Emila Zátokových pronajímá v odpoledních hodinách sportovní halu, tělocvičnu, kde se účastní pravidelného sportovního tréninku vyšší počet žáků školy evidovaných v oborech zaměřených na sportovní přípravu. Škola je povinna v těchto oborech sportovní trénink přímo zajišťovat, protože je součástí hlavní činnosti školy a všech nových školních vzdělávacích programů. Proto je každoročně sledováno, jaké procento sportovců vykonává sportovní trénink na odloučeném pracovišti sportovní haly a v tělocvičně z těch, kteří ve škole studují a naopak těch, kteří jsou žáky jiných škol. Od tohoto parametru se pak odvíjí smluvní vztah se sportovními kluby, s nimiž má škola uzavřeny nájemní smlouvy. Pro účel mistrovských utkání stolního tenisu byla poskytnuta v omezené míře tělocvična školy klubu stolního tenisu CDU Sport o sobotách a nedělích. Víceúčelový sportovní areál škola poskytovala k pronájmům v odpoledních hodinách partnerským sportovním klubům. Jednalo se o tenisový klub, dva fotbalové kluby, brankářskou školu. Vedení školy průběžně sleduje ceny za pronájmy, které jsou obvyklé ve sportovním prostředí.

S účinností od 1. 11. 2018 na dobu jednoho roku byla firmě EliteFyzio pronajata část 2. nadzemního podlaží správní budovy

dne 24. 1. 2020 a předložena ke schválení řediteli sportovního gymnázia. Ředitel provedl kontrolu položkově a potvrdil předepsanou dokumentaci.

víceúčelového sportovního areálu pro regenerační a fyzioterapeutické služby. Od 1. 9. 2019 má na dobu jednoho roku pronajatu stejnou část podlaží Ing. Mgr. Jakub Wrona.

S firmou Xertech má škola uzavřenu smlouvu na pronájem kopírovacího stroje pro potřeby žáků na dobu jednoho roku v prostoru školy.

V přízemí školní jídelny byl pronajat fyzické osobě nebytový prostor o výměře 32 m², ve kterém byl provozován bufet pro potřeby žáků dvou gymnázií, smlouva byla uzavřena na 10 měsíců roku 2019.

V suterénu školní jídelny byl v říjnu 2011 pronajat firmě PODA Ostrava nebytový prostor o výměře 13,25 m² k umístění IT technologie, v říjnu 2012 byla smlouva uzavřena na dobu neurčitou a schválena Rozhodnutím rady kraje č. 118/774 z 21. 8. 2012.

Na sportovní hale pronajímá škola prostor pro nápojové automaty firmy WITT Praha. Na hale probíhají o sobotách a nedělích sportovní akce, proto byla na dobu 12 měsíců pro vyšší komfort uzavřena nájemní smlouva.

Movitý majetek škola nepronajímala.

Pojištění majetku

Soubor nemovitostí i movitý majetek sportovního gymnázia Dany a Emila Zátopkových je pojištěn, obdobně jako obecná odpovědnost za škodu a úrazy žáků, odpovědnost za škodu způsobenou provozem

vozidla, havarijní pojištění služebního vozu a profesní odpovědnost u firmy SATUM CZECH s účinností od 1. 7. 2017 v délce trvání 5 let. Pojistné smlouvy uzavírá a hradí Moravsko-slezský kraj.

Pojistné události

Dne 31. 8. 2019 došlo na sportovní hale Plzeňská ke škodní události. V přízemí haly v kuchyňce došlo k vyhoření plastových dveří lednice, které vzplály od tepelného konventoru. Požár byl před příjezdem hasičského záchranného sboru uhašen správcem haly, hasiči pak provedli kontrolu a odvětrání prostoru. Škodní událost byla přes portál kraje nahlášena firmě SATUM, se kterou pak škola spolupracovala na likvidaci události. Celková škoda činila 72 446 Kč. Škola uhradila

sjednanou spoluúčast ve výši 10 000 Kč, pojišťovna uhradila částku 59 324 Kč, zaměstnanec školy částku 3 122 Kč. Kuchyňka byla zcela sanována a vybavena novým zařízením ve stejném rozsahu jako před událostí.

Školní úrazy žáků jsou odškodňovány přímo firmou SATUM bez spoluúčasti školy, výše uplatněných náhrad u 3 žáků dosáhla výše 17.000 Kč, které byly zaslány přímo žákům.

Čl 10. Doplnková činnost

Škola v roce 2019 nepořádala školení, odborné kurzy ani jiné vzdělávací akce. Škola také neprovozovala hostinskou činnost, ubytovací služby, ani masérské, rekondiční a regenerační služby. Tyto činnosti jsou však ve zřizovací listině povoleny.

Další doplňkovou činností ve zřizovací listině je závodní stravování zaměstnanců právnických osob vykonávajících činnost škol a školských zařízení zřizovaných krajem, obcí nebo svazkem obcí.

Závodní stravování je zajišťováno pro zaměstnance Gymnázia Volgogradská 6a, Ostrava-Zábřeh, Základní školy logopedická Paskovská, Ostrava-Hrabová a Základní školy 29. dubna v Ostravě-Výškovicích. Cena 1 porce připravovaného jídla je 72 Kč, při nákladech na nákup potravin 35 Kč, činily materiálové náklady 10 Kč, osobní náklady 26 Kč a zisk 1 Kč. Výše těchto příjmů je stabilní.

Přehled nákladů a výnosů závodního stravování za rok 2019

	Kategorie	Číslo účtu	Výše v Kč
Náklady	Materiál, drobný majetek	501	240 198,65
	Energie	502	28 291,00
	Opravy	511	8 218,00
	Služby	518	6 527,00
	Platy	521	133 803,00
	Zákonné pojištění	524	45 387,00
	Jiné sociální pojištění	525	520,00
	Zákonné sociální náklady	527	3 368,00
	Odpisy	551	8 296,00
Celkem			474 608,65

	Kategorie	Číslo účtu	Výše v Kč
Výnosy	Potraviny	602	230 658,65
	Materiálové výnosy	602	60 872,00
	Osobní výnosy	602	183 078,00
	Zisk	602	7 744,00
Celkem			482 352,65
Výsledek hospodaření			7 744,00

V souladu se zřizovací listinou škola provozuje tělovýchovné a sportovní zařízení. Jedná se o krátkodobé pronájmy sportovní haly na Plzeňské ulici (500 Kč/hod.), baletního sálu na hale (150 Kč/hod.), menší tělocvičny v areálu na Volgogradské ulici (250 Kč/hod.), posilovny v areálu školy (200 Kč/hod.). Výše výnosů závisí na tom, kolik žáků školy v kmenových sportech trénuje v hale, tělocvičně a posilovně v odpoledních hodinách v družstvech partnerských sportovních klubů.



10 – Regenerační služby v budově sportovního areálu

Ve víceúčelovém sportovním areálu bylo pronajímáno fotbalové hřiště (440 Kč/hod), atletický ovál (300 Kč/hod.), tenisové kurty (80 Kč/hod.), horolozeká stěna (50 Kč/osobu)

v odpoledních hodinách partnerským sportovním klubům v příslušných sportovních specializacích.

Přehled nákladů a výnosů z provozování tělovýchovných a sportovních zařízení v roce 2019:

	Výše v Kč
Náklady	534 532,50
Výnosy	663 080,00
Výsledek hospodaření	128 547,50

Dále škola na dobu určitou krátkodobě pronajímá místnosti ve vstupu do pavilonu domova mládeže pro účely provozování bufetu, plochu pro nápojové automaty na sportovní hale a plochu pro kopírovací stroj ve škole.

Od 1. 11. 2018 byla pronajata část 2. nadzemní podlaží správní budovy víceúčelového sportovního areálu pro regenerační a fyzioterapeutické služby na dobu jednoho roku

s novou firmou EliteFyzio. Po uplynutí roční smlouvy provozuje stejný rozsah služeb firma Ing. Mgr. Jakuba Wrony, opět na dobu jednoho roku.

Smlouvu na dobu neurčitou má škola uzavřenu na pronájem technologické místnosti firmy PODA Ostrava v suterénu školní jídelny. Výše krátkodobých pronájmů jsou každoročně vyhodnocovány a aktualizovány.

Přehled nákladů a výnosů z pronájmů nemovitého majetku v roce 2019:

	Výše v Kč
Náklady	206 235,00
Výnosy	272 296,00
Výsledek hospodaření	66 061,00

V rámci doplňkové činnosti byl dosažen zisk ve výši 202 352,50 Kč, který v plné výši kryl ztrátu v hlavní činnosti.

Čl 11. Peněžní fondy

Fond investic

Celková tvorba výše prostředků fondu investic činila 6 834 860,98 Kč. Zdroje fondu tvořil kromě zůstatku z 31. 12. 2018 ve výši 1 332 315,46 Kč, příjem peněžních prostředků z odpisů ve výši 1 422 886 Kč, investiční příspěvek z rozpočtu zřizovatele ve výši 3 449 659,52 Kč, peněžní dary

ve výši 350.000 Kč a převod z rezervního fondu ve výši 280 000 Kč. Použity byly prostředky ve výši 4 825 493,12 Kč. Podrobný popis je uveden v kapitole péče o svěřený majetek – investiční činnost. Fond investic je plně kryt.

Krytí fondu	
Název účtu	Účet
Aktiva fondu reprodukce majetku – běžný účet 241/416	2 009 367,86
Pasiva fondu reprodukce majetku – účet 416	2 009 367,86

Rezervní fond z ostatních titulů

Zůstatek fondu k 31. 12. 2019 činil 522 416,09 Kč z toho:

- účelový peněžní dar z roku 2011 ve výši 500 Kč od jednoho z rodičů na zajištění zlepšení podmínek studia žáků SG
 - účelový peněžní dar z roku 2010 ve výši 10 000 Kč od firmy Škoda Bike Holding na zakoupení zejména učební pomůcek
 - účelově určené peněžní dary z roku 2009
- ve výši 510 009 Kč, z toho dar ve výši 500 000 Kč je určen k podpoře sportovní činnosti a zůstatek dalšího daru ve výši 10 009 Kč pro zajištění zlepšení podmínek studia žáků SG
- zůstatek účelově daru firmy KORAS TRADE z roku 2008 ve výši 1 907,09 Kč.

Krytí fondu	
Název účtu	Účet
Aktiva rezervního fondu – běžný účet 241/414	522 416,09
Pasiva rezervního fondu – účet 414	522 416,09

Rezervní fond ze zlepšeného výsledku hospodaření

Po použití fondu v roce 2019 na posílení fondu investic a čerpání fondu na další rozvoj činnosti

školy činil zůstatek částku 154 333,72 Kč.

Krytí fondu		
Název účtu	Účet	Kč
Aktiva rezervního fondu – běžný účet 241/413		154 333,72
Pasiva rezervního fondu – účet 413		154 333,72

Fond kulturních a sociálních potřeb

S prostředky fondu kulturních sociálních potřeb bylo hospodařeno v souladu s platnou vyhláškou o fondu a v souladu se schválenou Kolektivní smlouvou pro rok 2019. Ředitel školy projednal s výborem Základní organizace ČMOS

ve školství v dostatečném předstihu strukturu čerpání prostředků z fondu, příjmy fondu jsou tvořeny základním přídělem ve výši 2 % vyplacených hrubých mezd.

Pasiva FKSP	Účet	Kč
Počáteční zůstatek	412/100	303 844,23
Základní příděl	412/110	763 924,00
Celkem tvorba fondu		1 067 768,23
Stravování	412/220	69 130,00
Rekreace	412/230	80 803,00
Kultura, tělovýchova, sport	412/240	408 070,00
Pracovní a životní výročí	421/260	16 000,00
Penzijní připojištění	412/270	137 000,00
Celkem použití fondu		711 003,00
Konečný zůstatek		356 765,23

Aktiva FKSP	Účet	Kč
Běžný účet FKSP	243/100	273 857,27
Půjčky na bytové účely zaměstnanců	335/300	29 490,00
Poplatky účtu FSKP	377/100	132,00
Příděl 2 % HM do FKSP 12/2019		66 932,54
Dopočet 2 % z DPN za rok 2019		2 253,42
Splátka půjček FKSP 12/2019		2 800,00
Příspěvek penzijní připojištění 12/2019		-11 000,00
Příspěvek stravování zaměstnanců 12/2019		-7 700,00
Celkem aktiva FKSP		356 765,23

Aktiva a pasivu fondu jsou vyrovnány.

Fond odměn nemá organizace naplněn.

Čl 12. Pohledávky

Celkový stav krátkodobých pohledávek k 31. 12. 2019 činil 438 610,56 Kč. Kromě dvou pohledávek byly pohledávky do lhůty splatnosti a byly uhrazeny na začátku roku 2019. Pohledávkami po lhůtě splatnosti ve výši 17.957 Kč byl závěrečný měsíční pronájem části prostoru správní budovy víceúčelového sportovního areálu a služby s ním související, který měla pronajata firma European Medical Services na

dobu jednoho roku. Smlouva byla ukončena k 15. 10. 2018, v závěru spolupráce firma neprokazovala dobrou platební schopnost, proto smlouva nebyla obnovena na další období. Pohledávka je vymáhána. Snižování pohledávek je věnována průběžně velká pozornost a je součástí práce útvaru řídicí kontroly. Níže je uvedeno členění pohledávek podle zůstatků účtů:

Pohledávky	Účet	Kč
Odběratelé	311	240 938,00
Krátkodobé poskytnuté zálohy	314	417,00
Jiné pohledávky z hlavní činnosti	315	4 200,00
Pohledávky za zaměstnanci	335	29 490,00
Ostatní krátkodobé pohledávky	377	4 788,00
Náklady příštích období	381	147 881,56

Dohadné účty aktivní	388	10 896,00
Pohledávky celkem		438 610,56

Čl 13. Závazky

Celkové závazky ke dni závěrky činily 6 072 938,05. Veškeré závazky byly závazky do lhůty splatnosti a byly uhrazeny na začátku roku 2020. Níže je uvedeno členění závazků podle zůstatku účtů:

Závazky	Účet	Kč
Dodavatelé	321	130 676,33
Krátkodobé přijaté zálohy	324	829 226,38
Zaměstnanci	331	2 546 382,00
Sociální zabezpečení	336	1 047 540,00
Zdravotní pojištění	337	451 845,00
Daň z příjmů ze závislé činnosti	342	471 160,00
Krátkodobé přijaté zálohy na transfery	374	166 914,00
Ostatní krátkodobé závazky	378	47 182,00
Dohadné účty pasivní	389	382 012,34
Závazky celkem		6 072 938,05

ČÁST D) VÝSLEDKY KONTROL

Čl 14. Výsledky veřejnosprávních kontrol

V roce 2019 ve škole neproběhla žádná veřejnosprávní kontrola.

Čl 15. Výsledky ostatních kontrol

Dne 29. 5. 2019 proběhla kontrola Krajské hygienické stanice Moravskoslezského kraje v Ostravě. Předmětem kontroly bylo plnění povinností stanovených v zákoně č. 258/2000 Sb. o ochraně veřejného zdraví v oblasti hygienických požadavků na stravovací služby ve školní jídelně. Nedostatky nebyly zjištěny, provozní hygiena v době šetření byla na dobré úrovni, ředitel nemusel přijímat žádná opatření.

Dále dne 29. 5. 2019 proběhla kontrola Krajské hygienické stanice Moravskoslezského kraje v Ostravě. Předmětem kontroly bylo plnění povinností stanovených v zákoně č. 258/2000 Sb. o ochraně veřejného zdraví v oblasti hygienických požadavků na požadavky v oblasti bezpečnosti a ochrany zdraví při práci a ochrany zdraví před škodlivými účinky návykových látek. Státní dozor byl zaměřen na kontrolu stavebních, prostorových a provozních podmínek domova mládeže. Rovněž u této kontroly nebyly zjištěny

žádné nedostatky, ředitel nemusel přijímat žádná nápravná opatření.

V roce 2019 proběhla kontrola České školní inspekce v termínu 18. – 22. 11. 2019. Předmětem inspekční činnosti podle § 174 školského zákona bylo zjišťování a hodnocení podmínek, průběhu a výsledků vzdělávání podle školních vzdělávacích programů. V rámci hodnocení vzdělávání byla kontrolní činnost ČŠI zaměřena na sledování průběžných a celkových výsledků vzdělávání žáků. Inspekce se dále zaměřovala na sledování sportovní výkonnosti u žáků v oboru vzdělání se sportovní přípravou, dále kontrolní činnost byla zaměřena na sledování tréninkových podmínek a prostor v tomto oboru vzdělávání. Součástí kontroly bylo monitorování dodržování bezpečnosti a předcházení úrazů ve výchovně vzdělávacím procesu u žáků. Na základě inspekční zprávy přijal ředitel školy navržená doporučení k posílení prevence vyplývající z této zprávy.

ČÁST E) VYHODNOCENÍ POVINNÉHO PODÍLU O ZAMĚSTNANOSTI

Čl 16. Plnění podílu dle zákona č.435/2004 Sb. o zaměstnanosti

Oznámení o plnění povinného podílu osob se zdravotním postižením na celkovém počtu zaměstnanců podle § 83 zákona č.435/2004 Sb., o zaměstnanosti, je zasíláno každoročně na Úřad práce v Ostravě. Za kalendářní rok 2019 bylo oznámení předáno dne 29. 1. 2020. Na přepočtený počet zaměstnanců 88,05 vzniká povinný 4% podíl, který činí 3,52 osob.

Škola plní požadovaný podíl zaměstnáváním osob se zdravotním postižením v celkové výši 6,11 osob. Není proto nutné nikterak dokrývat požadovaný parametr jiným způsobem uvedeným v zákoně. Z výše uvedených údajů vyplývá, že škola neodvádí žádné prostředky do státního rozpočtu.

ČÁST F) POSKYTOVÁNÍ INFORMACÍ O SVOBODNÉM PŘÍSTUPU K INFORMACÍM

Čl 17. Poskytování informací podle zákona č. 106/1999 Sb., o svobodném přístupu k informacím

V roce 2019 byly poskytovány informace především rodičovské veřejnosti a to vždy v souladu se zákonem č. 106/1999 Sb., o svobodném přístupu k informacím, v platném znění. Informace se týkaly převážně podmínek studia na sportovním gymnáziu jako speciální škole a jejího postavení v systému výchovy sportovně talentované mládeže. Rodiče požadovali informace ústní formou na třídních schůzkách nebo telefonickou formou, na které pedagogičtí pracovníci reagovali v nejkratší možné době stejným způsobem.

Podle § 18 odst. 1 je kalendářní rok 2019 hodnocen takto:

- ze strany rodičů bylo podáno 53 odvolání proti rozhodnutí ředitele školy, která se týkala přijímacího řízení. Z těchto 53 odvolání bylo 23 odvolání kladně vyřízeno z pozice správního orgánu prvního stupně v rámci tzv. autoremedury, ostatní odvolání byla předána zřizovateli školy, který potvrdil správnost postupu ředitele školy
- Podle § 16a ředitel neřešil žádnou stížnost na postup při vyřizování žádosti o informace.

Výroční zpráva o činnosti v oblasti poskytování informací za rok 2019 je zveřejněna na webových stránkách školy www.sportgym-ostrava.cz a na informační nástěnce před ředitelnu školy.

ČÁST G) PROJEDNÁNÍ ZPRÁVY

Čl 18. Informace o termínu a způsobu seznámení zaměstnanců se zprávou

Zaměstnanci budou se zprávou o činnosti a plnění úkolů seznamováni na provozních poradách po jednotlivých úsecích. Učitelé a vychovatelé na pedagogické radě, trenéři na trenérské radě, správní zaměstnanci,

zaměstnanci školní jídelny a administrativy na provozní poradě.

Zpráva je zveřejněna na webových stránkách školy www.sportgym-ostrava.cz v tištěné podobě uložena u ředitele a na sekretariátě školy.

Čl 19. Údaj o projednání školskou radou

Zpráva o činnosti a plnění úkolů bude předána členům Školské rady k vyjádření.

ČÁST H) INFORMACE O ZÁVODNÍM STRAVOVÁNÍ ZAMĚSTNANCŮ

Čl 20. Zajištění závodního stravování zaměstnanců

Škola disponuje vlastní školní jídelnou, kde se stravují zaměstnanci školy. Kalkulace nákladů pro přípravu jídel byla následující:

Cena 1 porce oběda činila 71 Kč

Cena 1 porce večeře činila 66 Kč

U zaměstnanců sportovního gymnázia byly náklady na potraviny hrazeny strážníkem ve výši 25 Kč a příspěvkem FKSP ve výši 10 Kč na jeden oběd, u večeří, které organizace zajišťuje vychovatelům v souladu s platnými předpisy, strážník hradí 20 Kč, příspěvek FKSP je 10 Kč. Věcné náklady byly hrazeny z dotace na provozní výdaje zřizovatele pro úsek školní jídelny. Osobní náklady byly hrazeny ze mzdového limitu úseku školní jídelny.

Podíl zaměstnanců, kteří využívají závodní stravování, je velmi vysoký. V kalendářním roce 2019 využívalo závodní stravování 75 zaměstnanců školy.



O prázdninách škola nezajišťuje zaměstnancům závodní stravování, protože většina zaměstnanců čerpá dovolenou. Trenéři, kteří v době prázdnin pracují, nevyužijí případnou možnost stravování ve školní jídelně z důvodu časové nerentabilnosti při přesunech. Provoz školní jídelny v době prázdnin proto není ani v redukovaném rozsahu zajišťován.

Nákladová položka	Cena oběda	Cena večeře
Finanční normativ na potraviny	35,00 Kč	30,00 Kč
Věcné náklady	10,00 Kč	10,00 Kč
Osobní náklady	26,00 Kč	26,00 Kč
Z toho platy	19,00 Kč	19,00 Kč
sociální zabezpečení	4,71 Kč	4,71 Kč
zdravotní pojištění	1,71 Kč	1,71 Kč
FKSP	0,38 Kč	0,38 Kč
povinné pojištění 4,2 promile	0,08 Kč	0,08 Kč
osobní ochranné pracovní pomůcky	0,12 Kč	0,12 Kč

ČÁST I) TABULKOVÁ ČÁST

Tab. 1 Přehled nákladů, výnosů a výsledek hospodaření z hlavní a doplňkové činnosti

Tab. 2 Přehled o plnění plánu hospodaření

Tab. 3 Tvorba a použití peněžních fondů

Tab. 5 Stav pohledávek závazků po lhůtě splatnosti

Tab. 6 Doplňková činnost v roce 2019

Zajištění finančních prostředků na krytí mezd včetně odvodů

PŘÍLOHY

1. Rozvaha příspěvkové organizace sestavená k 31. 12.
2. Výkaz zisku a ztrát příspěvkové organizace sestavený k 31. 12.
3. Příloha příspěvkové organizace sestavená k 31. 12.



Přehled nákladů, výnosů a výsledek hospodaření z hlavní a doplňkové činnosti.

00602060 - Sportovní gymnázium Dany a Emila Zátopkových, Ostrava, příspěvková organizace za období 2019

Ukazatel	Předchozí rok			Hodnocený rok			Vývojový ukazatel		
	Hlavní činnost	Doplňková činnost	Celkem	Hlavní činnost	Doplňková činnost	Celkem	Hlavní činnost	Doplňková činnost	Index celkem v %
	1	2	3=2+1	4	5	6=5+4	7 = 4 - 1	8 = 5 - 2	9=(6-3)/3
Náklady	60 454 019,45	1 278 650,87	61 732 670,32	71 314 556,43	1 215 376,15	72 529 932,58	10 860 536,98	-63 274,72	17,49
A.I. Náklady z činnosti	60 454 019,45	1 278 650,87	61 732 670,32	71 291 472,90	1 215 376,15	72 506 849,05	10 837 453,45	-63 274,72	17,45
A.I. 1. Spotřeba materiálu (501)	5 777 135,35	263 746,37	6 040 881,72	6 336 102,84	253 532,65	6 589 635,49	558 967,49	-10 213,72	9,08
A.I. 2. Spotřeba energie (502)	2 513 172,20	347 321,50	2 860 493,70	2 730 680,49	364 839,50	3 095 519,99	217 508,29	17 518,00	8,22
A.I. 8. Opravy a udržování (511)	1 029 665,17	33 672,00	1 063 337,17	3 465 317,63	40 719,00	3 506 036,63	2 435 652,46	7 047,00	229,72
A.I. 9. Cestovné (512)	229 008,00	0,00	229 008,00	333 525,52	0,00	333 525,52	104 517,52	0,00	45,64
A.I.12. Ostatní služby (518)	2 490 387,32	34 477,00	2 524 864,32	3 134 646,81	34 339,00	3 168 985,81	644 259,49	-138,00	25,51
A.I.13. Mzdové náklady (521)	33 255 640,00	366 571,00	33 622 211,00	38 356 381,00	327 848,00	38 684 229,00	5 100 741,00	-38 723,00	15,06
A.I.14. Zákonné sociální pojištění (524)	11 058 468,00	124 635,00	11 183 103,00	12 805 637,00	111 234,00	12 916 871,00	1 747 169,00	-13 401,00	15,50
A.I.15. Jiné sociální pojištění (525)	138 130,00	1 496,00	139 626,00	143 633,00	1 334,00	144 967,00	5 503,00	-162,00	3,83
A.I.16. Zákonné sociální náklady (527)	936 725,00	7 944,00	944 669,00	904 579,58	7 249,00	911 828,58	-32 145,42	-695,00	-3,48
A.I.20. Jiné daně a poplatky (538)	2 000,00	0,00	2 000,00	1 500,00	0,00	1 500,00	-500,00	0,00	-25,00
A.I.28. Odpisy dlouhodobého majetku (551)	1 520 042,00	98 393,00	1 618 435,00	1 559 715,00	71 709,00	1 631 424,00	39 673,00	-26 684,00	0,80
A.I.35. Náklady z drobného dlouhodobého majetku (558)	1 458 918,41	395,00	1 459 313,41	1 451 587,30	2 572,00	1 454 159,30	-7 331,11	2 177,00	-0,35
A.I.36. Ostatní náklady z činnosti (549)	44 728,00	0,00	44 728,00	68 166,73	0,00	68 166,73	23 438,73	0,00	52,40
A.V. Daň z příjmů	0,00	0,00	0,00	23 083,53	0,00	23 083,53	23 083,53	0,00	100,00
A.V. 1. Daň z příjmů (591)	0,00	0,00	0,00	23 083,53	0,00	23 083,53	23 083,53	0,00	100,00
Výnosy	60 453 395,73	1 562 459,87	62 015 855,60	71 112 203,93	1 417 728,65	72 529 932,58	10 658 808,20	-144 731,22	16,95
B.I. Výnosy z činnosti	5 139 687,78	1 562 459,87	6 702 147,65	5 779 155,11	1 417 728,65	7 196 883,76	639 467,33	-144 731,22	7,38
B.I. 2. Výnosy z prodeje služeb (602)	5 132 512,12	1 246 409,87	6 378 921,99	5 618 048,15	1 184 257,15	6 802 305,30	485 536,03	-62 152,72	6,64
B.I. 3. Výnosy z pronájmu (603)	0,00	316 050,00	316 050,00	2 100,00	233 471,50	235 571,50	2 100,00	-82 578,50	-25,46
B.I.16. Čerpání fondů (648)	0,00	0,00	0,00	94 225,96	0,00	94 225,96	94 225,96	0,00	100,00
B.I.17. Ostatní výnosy z činnosti (649)	7 175,66	0,00	7 175,66	64 781,00	0,00	64 781,00	57 605,34	0,00	802,79
B.II. Finanční výnosy	0,00	0,00	0,00	121 492,27	0,00	121 492,27	121 492,27	0,00	100,00
B.II. 2. Úroky (662)	0,00	0,00	0,00	121 492,27	0,00	121 492,27	121 492,27	0,00	100,00
B.IV. Výnosy z transferů	55 313 707,95	0,00	55 313 707,95	65 211 556,55	0,00	65 211 556,55	9 897 848,60	0,00	17,89
B.IV. 2. Výnosy vybraných místních vládních institucí z transferů (672)	55 313 707,95	0,00	55 313 707,95	65 211 556,55	0,00	65 211 556,55	9 897 848,60	0,00	17,89
Výsledek hospodaření	-623,72	283 809,00	283 185,28	-179 268,97	202 352,50	23 083,53	-178 645,25	-81 456,50	
A.V. Daň z příjmů	0,00	0,00	0,00	23 083,53	0,00	23 083,53	23 083,53	0,00	
A.V. 1. Daň z příjmů (591)	0,00	0,00	0,00	23 083,53	0,00	23 083,53	23 083,53	0,00	
C.2. Výsledek hospodaření běžného účetního období	-623,72	283 809,00	283 185,28	-202 352,50	202 352,50	0,00	-201 728,78	-81 456,50	
C.2. Výsledek hospodaření běžného účetního období ()	-623,72	283 809,00	283 185,28	-202 352,50	202 352,50	0,00	-201 728,78	-81 456,50	



Přehled nákladů, výnosů a výsledek hospodaření z hlavní a doplňkové činnosti.

00602060 - Sportovní gymnázium Dany a Emila Zátopkových, Ostrava, příspěvková organizace za období 2019

Ukazatel	Předchozí rok			Hodnocený rok			Vývojový ukazatel		
	Hlavní činnost	Doplňková činnost	Celkem	Hlavní činnost	Doplňková činnost	Celkem	Hlavní činnost	Doplňková činnost	Index celkem v %
	1	2	3=2+1	4	5	6=5+4	7 = 4 - 1	8 = 5 - 2	9=(6-3)/3
Náklady	60 454 019,45	1 278 650,87	61 732 670,32	71 314 556,43	1 215 376,15	72 529 932,58	10 860 536,98	-63 274,72	17,49
A.I. Náklady z činnosti	60 454 019,45	1 278 650,87	61 732 670,32	71 291 472,90	1 215 376,15	72 506 849,05	10 837 453,45	-63 274,72	17,45
A.I. 1. Spotřeba materiálu (501)	5 777 135,35	263 746,37	6 040 881,72	6 336 102,84	253 532,65	6 589 635,49	558 967,49	-10 213,72	9,08
A.I. 2. Spotřeba energie (502)	2 513 172,20	347 321,50	2 860 493,70	2 730 680,49	364 839,50	3 095 519,99	217 508,29	17 518,00	8,22
A.I. 8. Opravy a udržování (511)	1 029 665,17	33 672,00	1 063 337,17	3 465 317,63	40 719,00	3 506 036,63	2 435 652,46	7 047,00	229,72
A.I. 9. Cestovné (512)	229 008,00	0,00	229 008,00	333 525,52	0,00	333 525,52	104 517,52	0,00	45,64
A.I.12. Ostatní služby (518)	2 490 387,32	34 477,00	2 524 864,32	3 134 646,81	34 339,00	3 168 985,81	644 259,49	-138,00	25,51
A.I.13. Mzdové náklady (521)	33 255 640,00	366 571,00	33 622 211,00	38 356 381,00	327 848,00	38 684 229,00	5 100 741,00	-38 723,00	15,06
A.I.14. Zákonné sociální pojištění (524)	11 058 468,00	124 635,00	11 183 103,00	12 805 637,00	111 234,00	12 916 871,00	1 747 169,00	-13 401,00	15,50
A.I.15. Jiné sociální pojištění (525)	138 130,00	1 496,00	139 626,00	143 633,00	1 334,00	144 967,00	5 503,00	-162,00	3,83
A.I.16. Zákonné sociální náklady (527)	936 725,00	7 944,00	944 669,00	904 579,58	7 249,00	911 828,58	-32 145,42	-695,00	-3,48
A.I.20. Jiné daně a poplatky (538)	2 000,00	0,00	2 000,00	1 500,00	0,00	1 500,00	-500,00	0,00	-25,00
A.I.28. Odpisy dlouhodobého majetku (551)	1 520 042,00	98 393,00	1 618 435,00	1 559 715,00	71 709,00	1 631 424,00	39 673,00	-26 684,00	0,80
A.I.35. Náklady z drobného dlouhodobého majetku (558)	1 458 918,41	395,00	1 459 313,41	1 451 587,30	2 572,00	1 454 159,30	-7 331,11	2 177,00	-0,35
A.I.36. Ostatní náklady z činnosti (549)	44 728,00	0,00	44 728,00	68 166,73	0,00	68 166,73	23 438,73	0,00	52,40
A.V. Daň z příjmů	0,00	0,00	0,00	23 083,53	0,00	23 083,53	23 083,53	0,00	100,00
A.V. 1. Daň z příjmů (591)	0,00	0,00	0,00	23 083,53	0,00	23 083,53	23 083,53	0,00	100,00
Výnosy	60 453 395,73	1 562 459,87	62 015 855,60	71 112 203,93	1 417 728,65	72 529 932,58	10 658 808,20	-144 731,22	16,95
B.I. Výnosy z činnosti	5 139 687,78	1 562 459,87	6 702 147,65	5 779 155,11	1 417 728,65	7 196 883,76	639 467,33	-144 731,22	7,38
B.I. 2. Výnosy z prodeje služeb (602)	5 132 512,12	1 246 409,87	6 378 921,99	5 618 048,15	1 184 257,15	6 802 305,30	485 536,03	-62 152,72	6,64
B.I. 3. Výnosy z pronájmu (603)	0,00	316 050,00	316 050,00	2 100,00	233 471,50	235 571,50	2 100,00	-82 578,50	-25,46
B.I.16. Čerpání fondů (648)	0,00	0,00	0,00	94 225,96	0,00	94 225,96	94 225,96	0,00	100,00
B.I.17. Ostatní výnosy z činnosti (649)	7 175,66	0,00	7 175,66	64 781,00	0,00	64 781,00	57 605,34	0,00	802,79
B.II. Finanční výnosy	0,00	0,00	0,00	121 492,27	0,00	121 492,27	121 492,27	0,00	100,00
B.II. 2. Úroky (662)	0,00	0,00	0,00	121 492,27	0,00	121 492,27	121 492,27	0,00	100,00
B.IV. Výnosy z transferů	55 313 707,95	0,00	55 313 707,95	65 211 556,55	0,00	65 211 556,55	9 897 848,60	0,00	17,89
B.IV. 2. Výnosy vybraných místních vládních institucí z transferů (672)	55 313 707,95	0,00	55 313 707,95	65 211 556,55	0,00	65 211 556,55	9 897 848,60	0,00	17,89
Výsledek hospodaření	-623,72	283 809,00	283 185,28	-179 268,97	202 352,50	23 083,53	-178 645,25	-81 456,50	
A.V. Daň z příjmů	0,00	0,00	0,00	23 083,53	0,00	23 083,53	23 083,53	0,00	
A.V. 1. Daň z příjmů (591)	0,00	0,00	0,00	23 083,53	0,00	23 083,53	23 083,53	0,00	
C.2. Výsledek hospodaření běžného účetního období	-623,72	283 809,00	283 185,28	-202 352,50	202 352,50	0,00	-201 728,78	-81 456,50	
C.2. Výsledek hospodaření běžného účetního období ()	-623,72	283 809,00	283 185,28	-202 352,50	202 352,50	0,00	-201 728,78	-81 456,50	

Tvorba a použití peněžních fondů

ORGANIZACE					
IČ:	00602060	ORG:	1108		
Název:	Sportovní gymnázium Dany a Emila Zátokových, Ostrava, příspěvková organizace				
Ulice	Volgogradská	Č. p.:	2631	Č. or.:	6
Obec:	Ostrava-Zábřeh	PSČ:	700 30		

KONTAKTNÍ OSOBA (OSOBA, KTERÁ FORMULÁŘ VYPLNILA, POPŘ. JE MOŽNO JI V SOUVISLOSTI S FORMULÁŘEM KONTAKTOVAT)					
Jméno:	Tomáš	Příjmení:	Pracný		
Tel./mob.:	596 752 248	E-mail:	sg@sportgym-ostrava.cz		

FOND INVESTIC (416)	
Ukazatel	Kč
Stav fondu investic k 1. 1. 2019	1 332 315,46
Tvorba fondu	
Příděl z odpisů dlouhodobého majetku (416.0311-0319)	1 422 886,00
Investiční příspěvek z rozpočtu zřizovatele (416.032x)	3 449 659,52
Investiční dotace ze státních fondů, jiných veřejných rozpočtů a ostatní tvorba fondu (416.033x)	0,00
Příjmy z prodeje svěřeného dlouhodobého majetku (416.034x)	0,00
Peněžní dary a příspěvky od jiných subjektů (416.035x)	350 000,00
Příjmy z prodeje vlastního majetku PO (416 036x)	0,00
Převod z rezervního fondu (416.037x)	280 000,00
Zdroje fondu celkem	6 834 860,98
Použití fondu*	
Investiční akce (416.040x, 416.041x) viz samostatná příloha rozpisu akcí z Portálu majetku za rok 2019	-4 825 493,12
Čerpání fondu z důvodu nekrytí finančními prostředky dle § 66 odst. 8 vyhlášky 410/2009 Sb. (416.042x)	0,00
Posílení zdrojů financování oprav a údržby majetku (416.047x)	0,00
z toho: Opravy a údržba dlouhodobého nemovitého majetku - pouze akce v hodnotě nad 40 tis. Kč zavedené v Portálu majetku	0,00
Splátky investičních úvěrů a půjček (416.048x)	0,00
Odvod do rozpočtu zřizovatele (416.049x)	0,00
Použití fondu celkem	-4 825 493,12
Stav fondu investic k 31. 12. 2019	2 009 367,86
Z toho finančně kryto	2 009 367,86
Změna stavu za rok 2019	677 052,40
Příloha z Portálu majetku:	
Soubor	1108_report.pdf
Komentář:	
Sportovní gymnázium plánuje v roce 2020 uskutečnit akce Rekonstrukce vestibulu školy a Stavbu venkovního sociálního zařízení, které vyžadují vyšší kumulaci zdrojů.	

DOPLŇUJÍCÍ ÚDAJE K FONDU INVESTIC

Ukazatel	Kč
Stav běžného účtu fondu investic k 31. 12. 2019 (účet 241.0xxx)	2 009 367,86
z toho:	
Volné zdroje rezervované na použití v následujících letech (např. kumulace zdrojů na akce významnějšího charakteru)	2 009 367,86
Prostředky vyčleněné na případné spolufinancování akcí navržených ke schválení z rozpočtu MSK na reprodukci majetku	0,00
Prostředky blokové na případné předfinancování výdajů projektů spolufinancovaných z ESF	0,00

FKSP (412)

Ukazatel	Kč
Stav FKSP k 1. 1. 2019	303 844,23
Tvorba fondu	
Základní přiděl (412.011x)	763 924,00
Náhrada škod a pojistná plnění od pojišťovny k majetku FKSP (412.013x)	0,00
Peněžní a jiné dary (412.014x)	0,00
Ostatní tvorba fondu	0,00
Zdroje fondu celkem	1 067 768,23
Použití fondu	
Stravování (412.022x)	-69 130,00
Rekreace (412.023x)	-80 803,00
Kultura, tělovýchova, sport (412.024x)	-408 070,00
Sociální výpomoci (412.025x)	0,00
Peněžní a nepeněžní dary (412.026x a 0290)	-16 000,00
Penzijní připojištění (412.027x)	-137 000,00
Soukromé životní pojištění (412.028x)	0,00
Pořízení majetku (412.0291 - 0295)	0,00
Ostatní použití	0,00
Použití fondu celkem	-711 003,00
Stav FKSP k 31. 12. 2019	356 765,23
Z toho finančně kryto	327 275,23
Změna stavu za rok 2019	52 921,00

Komentář:

Rozdíl ve výši 29 490,- Kč je kryt pohledávkami za zaměstnanci, kterým byly z fondu poskytnuty půjčky na bytové zařízení a které budou spláceny v následujících letech.

REZERVNÍ FOND (413) ZE ZLEPŠENÉHO VÝSLEDKU HOSPODAŘENÍ

Ukazatel	Kč
Stav rezervního fondu k 1. 1. 2019	245 374,40
Tvorba fondu	
Tvorba (413.051x - 056x)	283 185,28
Zdroje fondu celkem	528 559,68
Použití fondu	
Úhrada zhoršeného výsledku hospodaření (413.061x)	0,00
Úhrada sankcí (413.062x)	0,00
Posílení fondu investic se souhlasem zřizovatele (413.063x)	-280 000,00
Překlenutí časového nesouladu mezi výnosy a náklady (413.064x)	0,00
Ostatní čerpání fondu (413.065x- 069x)	-94 225,96
Použití fondu celkem	-374 225,96
Stav rezervního fondu k 31. 12. 2019	154 333,72
Z toho finančně kryto	154 333,72
Změna stavu za rok 2019	-91 040,68
Komentář:	

REZERVNÍ FOND (414) Z OSTATNÍCH TITULŮ

Ukazatel	Kč
Stav rezervního fondu k 1. 1. 2019	522 416,09
Tvorba fondu	
Peněžní dary účelové (414.054x)	0,00
Peněžní dary neúčelové (414.055x)	0,00
Ostatní tvorba (414.056x)	0,00
Zdroje fondu celkem	522 416,09
Použití fondu	
Úhrada zhoršeného výsledku hospodaření (414.061x)	0,00
Úhrada sankcí (414.062x)	0,00
Posílení fondu investic se souhlasem zřizovatele (414.063x)	0,00
Překlenutí časového nesouladu mezi výnosy a náklady (414.064x)	0,00
Čerpání darů (414.065x)	0,00
Čerpání k dalšímu rozvoji své činnosti (414.068x)	0,00
Ostatní čerpání fondu (414.069x)	0,00
Použití fondu celkem	0,00
Stav rezervního fondu k 31. 12. 2019	522 416,09
Z toho finančně kryto	522 416,09
Změna stavu za rok 2019	0,00
Komentář:	

FOND ODMĚN (411)	
Ukazatel	Kč
Stav fondu odměn k 1. 1. 2019	0,00
Tvorba fondu	
Příděl ze zlepšeného výsledku hospodaření a z peněžních darů účelově určených na platy (411.031x, 411.032x)	0,00
Ostatní tvorba fondu (411.033x)	0,00
Zdroje fondu celkem	0,00
Použití fondu	
Na překročení limitu prostředků na platy (411.041x)	0,00
Na odměny (411.042x)	0,00
Použití fondu celkem	0,00
Stav fondu odměn k 31. 12. 2019	0,00
Z toho finančně kryto	0,00
Změna stavu za rok 2019	0,00
Komentář:	

12. 3. 2020

datum

Mgr. Tomáš Pracný

za správnost vyhotovení odpovídá

12. 3. 2020

datum

Bozenhardová Jana 2243

za Krajský úřad Moravskoslezského kraje

Financování reprodukce majetku

_ 6 SRURRYQ J\ P Q\]XP ' DQ D (P LQ=i WRSNRYêFK 2 VMDYD S tVS YNRYÍ RUJDQJ DFH

5 RN QI NDG

Kód reprod. majetku	Název	Výdaj	Náklady celkem za rok		Zdroj financování					
					5 Rj SRpHM0 6.		Jiné zdroje		Vlastní zdroje	
			Požad. celkem	6 NXWp FH0HP	Požad. celkem	6 NXWp FH0HP	Požad. celkem	6 NXWp FH0HP	Požad. celkem	6 NXWp FH0HP
1108/2015/003	Rekonstrukce vestibulu školy	INV.	25,0000	25,0000	0,0000	0,0000	0,0000	0,0000	25,0000	25,0000
		NEINV.	0,0000	0,0000	0,0000	0,0000	0,0000	0,0000	0,0000	0,0000
1108/2017/010	9 UDCQ WAGGD SUR YtFH-pHBYê VSRURRYQ	INV.	3,0000	3,0000	0,0000	0,0000	0,0000	0,0000	3,0000	3,0000
		NEINV.	0,0000	0,0000	0,0000	0,0000	0,0000	0,0000	0,0000	0,0000
1108/2018/001	8 PtVWQ NRQMCHURpKR VNDGX	INV.	190,0000	156,9600	0,0000	0,0000	0,0000	0,0000	190,0000	156,9600
		NEINV.	0,0000	0,0000	0,0000	0,0000	0,0000	0,0000	0,0000	0,0000
1108/2018/004	Oprava atletické dráhy	INV.	0,0000	0,0000	0,0000	0,0000	0,0000	0,0000	0,0000	0,0000
		NEINV.	2800,0000	2193,6600	2800,0000	0,0000	0,0000	0,0000	0,0000	0,0000
1108/2018/005	6 SRURRYQ NRP S0J 9 RORJUDGN SURVIN	INV.	522,0000	522,0600	522,0000	522,0600	0,0000	0,0000	0,0000	0,0000
		NEINV.	0,0000	0,0000	0,0000	0,0000	0,0000	0,0000	0,0000	0,0000
1108/2018/006	2 SUDYD SRGOK\ YH YêP Q\NK KDO 3 PH	INV.	0,0000	0,0000	0,0000	0,0000	0,0000	0,0000	0,0000	0,0000
		NEINV.	100,0000	55,6600	0,0000	0,0000	0,0000	0,0000	100,0000	55,6600
1108/2018/008	2 SUDYD URJ YRG Y OERUDR LFK-HP IH	INV.	0,0000	0,0000	0,0000	0,0000	0,0000	0,0000	0,0000	0,0000
		NEINV.	250,0000	264,7900	0,0000	0,0000	0,0000	0,0000	250,0000	264,7900
1108/2018/009	9 êP QD39& NJWQ YNDERYQ ' 0 DYH	INV.	0,0000	0,0000	0,0000	0,0000	0,0000	0,0000	0,0000	0,0000
		NEINV.	250,0000	342,8600	0,0000	0,0000	0,0000	0,0000	250,0000	342,8600
1108/2018/011	5 HNRQWKNFH WFFK\ WGFYpQ	INV.	6300,0000	3227,6000	6000,0000	2927,6000	0,0000	0,0000	300,0000	300,0000
		NEINV.	0,0000	0,0000	0,0000	0,0000	0,0000	0,0000	0,0000	0,0000
1108/2019/005	2 SUDYD NIP DM\pQ MGRM Y VHYHURYQ	INV.	0,0000	0,0000	0,0000	0,0000	0,0000	0,0000	0,0000	0,0000
		NEINV.	90,0000	86,0200	0,0000	0,0000	0,0000	0,0000	90,0000	86,0200
1108/2019/006	Vybudování klimatizace v suterénu ŠJ mí	INV.	95,0000	94,9700	0,0000	0,0000	0,0000	0,0000	95,0000	94,9700
		NEINV.	0,0000	0,0000	0,0000	0,0000	0,0000	0,0000	0,0000	0,0000
1108/2019/007	Rekonstrukce povrchu ostatní plochy 78	INV.	76,0000	75,5500	0,0000	0,0000	0,0000	0,0000	76,0000	75,5500
		NEINV.	0,0000	0,0000	0,0000	0,0000	0,0000	0,0000	0,0000	0,0000
1108/2019/008	1 i NXS N\ E âHFêFK Si V LQ632 570Q	INV.	240,0000	233,9800	0,0000	0,0000	0,0000	0,0000	240,0000	233,9800
		NEINV.	0,0000	0,0000	0,0000	0,0000	0,0000	0,0000	0,0000	0,0000
1108/2020/001	Nákup konvektomatu do školní jídelny	INV.	487,0000	486,3600	0,0000	0,0000	0,0000	0,0000	487,0000	486,3600
		NEINV.	0,0000	0,0000	0,0000	0,0000	0,0000	0,0000	0,0000	0,0000

Financování reprodukce majetku

Celkem za rok	INV.	7938,0000	4825,4800	6522,0000	3449,6600	0,0000	0,0000	1416,0000	1375,8200
	NEINV.	3490,0000	2942,9900	2800,0000	2193,6600	0,0000	0,0000	690,0000	749,3300
Celkem za PO	INV.	7938,0000	4825,4800	6522,0000	3449,6600	0,0000	0,0000	1416,0000	1375,8200
	NEINV.	3490,0000	2942,9900	2800,0000	3449,6600	0,0000	0,0000	690,0000	749,3300
Celkem za sestavu	INV.	7938,0000	4825,4800	6522,0000	3449,6600	0,0000	0,0000	1416,0000	1375,8200
	NEINV.	3490,0000	2942,9900	2800,0000	3449,6600	0,0000	0,0000	690,0000	749,3300

Stav pohledávek a závazků po lhůtě splatnosti

ORGANIZACE				
IČ:	00602060	ORG:	1108	
Název:	Sportovní gymnázium Dany a Emila Zátopkových, Ostrava, příspěvková organizace			
Ulice	Volgogradská	Č. p.:	2631	Č. or.: 6
Obec:	Ostrava-Zábřeh	PSČ:	700 30	

KONTAKTNÍ OSOBA (OSOBA, KTERÁ FORMULÁŘ VYPLNILA, POPŘ. JE MOŽNO JI V SOUVISLOSTI S FORMULÁŘEM KONTAKTOVAT)				
Jméno:	Tomáš	Příjmení:	Pracný	
Tel./mob.:	596 752 248	E-mail:	sg@sportgym-ostrava.cz	

POHLEDÁVKY PO LHŮTĚ SPLATNOSTI				
Členění		Rok 2018 (předchozí)	Rok 2019 (hodnocený)	Rozdíl
Pohledávky celkem		1 265 599,16	438 610,56	-826 988,60
z toho	Po lhůtě splatnosti	9 932,00	17 957,00	8 025,00
	v tom			
	do 30 dnů	0,00	0,00	0,00
	do 60 dnů	0,00	0,00	0,00
	do 90 dnů	0,00	0,00	0,00
	do 1 roku	9 932,00	17 957,00	8 025,00
	do 3 let	0,00	0,00	0,00
	starší 3 let	0,00	0,00	0,00
	V soudním nebo exekučním řízení vymáháno	0,00	0,00	0,00
Částka vymožená soudně nebo v exekučním řízení v daném roce		0,00	0,00	0,00
Pohledávky evidované v podrozvahové evidenci		0,00	0,00	0,00

SOUPIS POHLEDÁVEK PO LHŮTĚ SPLATNOSTI STARŠÍCH NEŽ 1 ROK				
Datum vzniku pohledávky	Identifikace dlužníka	Částka	Druh pohledávky	Stav vymáhání
		0,00		
Příloha (XLSX, XLS, ODS):				
Soubor				

ZÁVAZKY PO LHŮTĚ SPLATNOSTI

Členění		Rok 2018 (předchozí)	Rok 2019 (hodnocený)	Rozdíl
Závazky celkem		6 260 829,71	6 072 938,05	-187 891,66
z toho	Po lhůtě splatnosti	0,00	0,00	0,00
	v tom			
	do 30 dnů	0,00	0,00	0,00
	do 60 dnů	0,00	0,00	0,00
	do 90 dnů	0,00	0,00	0,00
	do 1 roku	0,00	0,00	0,00
	do 3 let	0,00	0,00	0,00
	starší 3 let	0,00	0,00	0,00

SOUPIS ZÁVAZKŮ PO LHŮTĚ SPLATNOSTI STARŠÍCH NEŽ 1 ROK

Datum vzniku závazku	Identifikace dlužníka	Částka	Druh závazku	Stav vymáhání
		0,00		

Příloha (XLSX, XLS, ODS):

Soubor

10. 3. 2020

datum

12. 3. 2020

datum

Mgr. Tomáš Pracný

za správnost vyhotovení odpovídá

Bozenhardová Jana 2243

za Krajský úřad Moravskoslezského kraje

Doplňková činnost dle jednotlivých okruhů

ORGANIZACE					
IČ:	00602060	ORG:	1108		
Název:	Sportovní gymnázium Dany a Emila Zátokových, Ostrava, příspěvková organizace				
Ulice	Volgogradská	Č. p.:	2631	Č. or.:	6
Obec:	Ostrava-Zábřeh	PSČ:	700 30		

KONTAKTNÍ OSOBA (OSOBA, KTERÁ FORMULÁŘ VYPLNILA, POPŘ. JE MOŽNO JI V SOUVISLOSTI S FORMULÁŘEM KONTAKTOVAT)			
Jméno:	Tomáš	Příjmení:	Pracný
Tel./mob.:	596 752 248	E-mail:	sg@sportgym-ostrava.cz

v Kč

Doplňková činnost (všechny jednotlivé okruhy dle zřizovací listiny)	Výnosy k 31. 12. 2019	Náklady k 31. 12. 2019	Daň z příjmů (účet 591)	Dodatečné odvody daně z příjmů (účet 595)	Hospodářský výsledek po zdanění k 31. 12. 2019
101: Provádění rekvalifikačních, odborných a vzdělávacích kurzů, školení a jiných vzdělávacích akcí včetně zprostředkování	0,00	0,00	0,00	0,00	0,00
102: Hostinská činnost	0,00	0,00	0,00	0,00	0,00
103: Závodní stravování zaměstnanců právnických osob vykonávajících činnost škol a školských zařízení zřízených krajem, obcí nebo svazkem obcí	482 352,65	474 608,65	0,00	0,00	7 744,00
109: Pronájem majetku	272 296,00	206 235,00	0,00	0,00	66 061,00
123: Ubytovací služby	0,00	0,00	0,00	0,00	0,00
129: Provozování tělovýchovných a sportovních zařízení a organizování sportovní činnosti	663 080,00	534 532,50	0,00	0,00	128 547,50
1162: Masérské, rekondiční a regenerační služby	0,00	0,00	0,00	0,00	0,00
Doplňková činnost organizace celkem	1 417 728,65	1 215 376,15	0,00	0,00	202 352,50

Údaje musí být v souladu s účetní závěrkou.

10. 3. 2020

datum

12. 3. 2020

datum

Mgr. Tomáš Pracný

za správnost vyhotovení odpovídá

Bozenhardová Jana 2243

za Krajský úřad Moravskoslezského kraje

Výčet položek podle vyhlášky č. 410/2009
Sb. ve znění pozdějších předpisů

**Příloha organizačních složek státu,
územních samosprávných celků,
příspěvkových organizací a
regionálních rad**

sestavená k 31.12.2019

(v Kč s přesností na dvě desetinná
místa)

NACE	I
85312	00602060

Název, sídlo, právní forma a podmínky
innosti územní jednotky

Sportovní gymnázium

Dany a Emila Zátokových,

Ostrava, příspěvková

organizace

Volgogradská 2631/6

Ostrava - Záběh

700 30

A.1. Informace podle § 7 odst. 3 zákona

Územní jednotka nemá informaci o skutečnostech, které by jí omezovaly nebo jí zabráňovaly nepřetržitě pokračovat v innosti.

A.2. Informace podle § 7 odst. 4 zákona

V souladu s platnou vyhláškou č. 410/2009 Sb. nebyly provedeny žádné změny v útové osnově pro rok 2019.

A.3. Informace podle § 7 odst. 5 zákona

Územní jednotka vede účetnictví v souladu se zákonem č. 563/1991 Sb., o účetnictví, vyhláškou č. 410/2009 Sb. a českými účetními standardy pro ní, které vybrané územní jednotky č. 701 - 710. V souladu s novelizací dle vyhlášky 312/2014 Sb. se stala konsolidovanou jednotkou státu. Zřizovatel rozhodl, že i nadále má vést účetnictví ve zjednodušeném rozsahu. Útový rozvrh organizace je vypracován v souladu s platnou směrnicí útovou osnovou pro příspěvkové organizace odvětví kultury, životního prostředí, školství a sociálních věcí Moravskoslezského kraje pro rok 2019. Majetek je oceněn poizovací cenou, reprodukční poizovací cenou nebo vlastními náklady. Územní jednotka odepisuje dlouhodobý hmotný a nehmotný majetek v souladu se schváleným materiálem "Způsob odpisování dlouhodobého majetku a odpisové plány u příspěvkových organizací Moravskoslezského kraje". Dlouhodobý majetek se odepisuje po celou dobu jeho používání. Organizace používá i majetek plně odepsaný (z důvodu způsobu odpisování do 31. 12. 2012). Pro útoování o pořízení a úbytku zásob se používá způsob A.

A.4. Informace podle §7 odst. 5 zákona o stavu účtů v knize podrozvahových účtů

íslo položky	Název položky	Podrozvahový účet	ÚČETNÍ OBDOBÍ	
			BĚŽNÉ	MINULÉ
P.I.	Majetek účetní jednotky		5 154 491.21	5 035 635.53
1.	Jiný drobný dlouhodobý nehmotný majetek	901	159 882.80	159 882.80
2.	Jiný drobný dlouhodobý hmotný majetek	902	4 994 608.41	4 875 752.73
3.	Výazené pohledávky	905		
4.	Výazené závazky	906		
5.	Ostatní majetek	909		
P.II.	Kr. podm. pohledávky a závazky z transfer			
1.	Kr. podm. pohledávky z p edf. transf.	911		
2.	Kr. podm. závazky z p edf. transf.	912		
3.	Kr. podm. pohledávky ze zahr. transf.	913		
4.	Kr. podm. závazky ze zahr. transf.	914		
5.	Ostatní kr. podm. pohledávky z transfer	915		
6.	Ostatní kr. podm. závazky z transfer	916		
P.III.	Podm.pohl.z d vodu užívání maj.jinou os.			
1.	Kr.podm.pohl.z d vodu úplatného už. maj.	921		
2.	Dl.podm.pohl.z d vodou úplatného už. maj.	922		
3.	Kr.podm.pohl.z d vodu už.maj. - výp j ka	923		
4.	Dl.podm.pohl.z d vodu už.maj. - výp j ka	924		
5.	Kr.podm.pohl.z d vodu už.maj.-jiný d vod	925		
6.	Dl.podm.pohl.z d vodu už.maj.-jiný d vod	926		
P.IV.	Další podmíněné pohledávky			
1.	Kr.podm.pohl.ze smluv o prodeji dlouh.maj.	931		
2.	Dl.podm.pohl.ze smluv o prodeji dlouh.maj.	932		
3.	Kr.podmíněné pohledávky z jiných smluv	933		
4.	Dl.podmíněné pohledávky z jiných smluv	934		
5.	Kr. podm. pohl. ze sdílených daní	939		
6.	Dl. podm. pohl. ze sdílených daní	941		
7.	Kr.podm.pohl.ze vztahu k jiným zdroj m	942		
8.	Dl.podm.pohl.ze vztahu k jiným zdroj m	943		
9.	Kr.podm.úhrady pohl.z p ijatých zajišť ní	944		
10.	Dl.podm.úhrady pohl.z p ijatých zajišť ní	945		
11.	Kr.podm.pohl.ze soudních spor , ízení	947		
12.	Dl.podm.pohl.ze soudních spor , ízení	948		
P.V.	Dl. podm. pohledávky a závazky z transfer			
1.	Dl. podm. pohledávky z p edf. transfer	951		
2.	Dl. podm. závazky z p edf. transfer	952		
3.	Dl. podm. pohledávky ze zahr. transfer	953		
4.	Dl. podm. závazky ze zahr. transfer	954		
5.	Ost. dl. podm. pohledávky z transfer	955		
6.	Ost. dl. podm. závazky z transfer	956		
P.VI.	Podm.závazky z d vodu užívání cizího maj.		43 923.00	43 923.00
1.	Kr.podm.závazky z operativního leasingu	961		
2.	Dl.podm.závazky z operativního leasingu	962		
3.	Kr.podm.záv. z finan ního leasingu	963		
4.	Dl.podm.záv. z finan ního leasingu	964		
5.	Kr.podm.záv.z d vodu už.maj. - výp j ka	965	43 923.00	43 923.00
6.	Dl.podm.záv.z d vodu už.maj. - výp j ka	966		
7.	Kr.podm.záv.z d vodu už.maj. nebo p evzetí	967		
8.	Dl.podm.záv.z d vodu už.maj. nebo p evzetí	968		
P.VII.	Další podmíněné závazky			
1.	Kr.podm.záv.ze smluv o po ízení dl.maj.	971		
2.	Dl.podm.záv.ze smluv o po ízení dl.maj.	972		
3.	Kr. podmíněné závazky z jiných smluv	973		
4.	Dl. podmíněné závazky z jiných smluv	974		
5.	Kr. podmíněné záv. z p ijatého kolaterálu	975		
6.	Dl. podmíněné záv. z p ijatého kolaterálu	976		
7.	Kr.podm.záv.z práv. p edpis a další in.	978		
8.	Dl.podm.záv.z práv. p edpis a další in.	979		
9.	Kr.podm.závazky z poskyt. garancí jednor.	981		
10.	Dl.podm.závazky z poskyt. garancí jednor.	982		
11.	Kr. podm. záv. z poskyt. garancí ostatních	983		

A.4. Informace podle §7 odst. 5 zákona o stavu účtů v knize podrozvahových účtů

íslo položky	Název položky	Podrozvahový účet	ÚČETNÍ OBDOBÍ	
			BĚŽNÉ	MINULÉ
12.	Dl. podm. záv. z poskyt. garancí ostatních	984		
13.	Kr. podm. záv. ze soud. spor , správ. íz..	985		
14.	Dl. podm. záv. ze soud. spor , správ. íz..	986		
P.VIII.	Ost. podm. aktiva a pasiva a vyrov. účty			
1.	Ostatní krátkodobá podmíněná aktiva	991		
2.	Ostatní dlouhodobá podmíněná aktiva	992		
3.	Ostatní krátkodobá podmíněná pasiva	993		
4.	Ostatní dlouhodobá podmíněná pasiva	994		
5.	Vyrovňovací účet k podrozvahovým účtům	999	5 110 568.21	4 991 712.53

A.6. Informace podle § 19 odst. 6 zákona

Nemáme informace o významných skutečnostech souvisejících s účetní závěrkou a finanční situací účetní jednotky.

C. Doplnující informace k položkám rozvahy "C.I.1 Jm ní ú etní jednotky" a "C.I.3 Transfery na po ízení dlouhodobého majetku"

íslo položky	Název položky	Ú ETNÍ OBDOBÍ	
		B ŽNĚ	MINULÉ
C.1.	Zvýš.st.transf.na po .DM za b ž. ú . obd.	350 000.00	
C.2.	Sníž.st.transf.na po .DM ve v c. a as. s.	208 538.00	201 408.00

Fond kulturních a sociálních potřeb

Položka		B ĚŽNÉ Ú ETNÍ OBDOBÍ
íslo	Název	
A.I.	Po áte ní stav fondu k 1.1.	303 844.23
A.II.	Tvorba fondu	763 924.00
1.	Základní p íd l	763 924.00
2.	Splátky p j ek na bytové ú ely do r.1992	
3.	Náhrady škod a poj.pln ní od pojiš ovny	
4.	Pen žní a jiné dary ur ené do fondu	
5.	Ostatní tvorba fondu	
A.III.	erpání fondu	711 003.00
1.	P j ky na bytové ú ely	
2.	Stravování	69 130.00
3.	Rekreace	80 803.00
4.	Kultura, t lovýchova a sport	408 070.00
5.	Sociální výpomoci a p j ky	
6.	Poskytnuté pen žní dary	16 000.00
7.	Úhrada p ísp vku na penzijní p ipojišt ní	137 000.00
8.	Úhrada ásti pojistného na soukromé ŽP	
9.	Ostatní užití fondu	
A.IV.	Kone ný stav fondu	356 765.23

Rezervní fond

Položka		B ŽNÉ Ú ETNÍ OBDOBÍ
íslo	Název	
D.I.	Po áte ní stav fondu k 1.1.	767 790.49
D.II.	Tvorba fondu	283 185.28
1.	Zlepšený výsledek hospoda ení	283 185.28
2.	Nespot ebované dotace z rozp.EU	
3.	Nespot ebované dotace z mezinár.smluv	
4.	Pen žní dary - ú elové	
5.	Pen žní dary - neú elové	
6.	Ostatní tvorba	
D.III.	erpání fondu	374 225.96
1.	Úhrada zhoršeného výsledku hospoda ení	280 000.00
2.	Úhrada sankcí	
3.	Posílení fondu investic se souhlasem z iz.	
4.	as.p eklenutí nesouladu výnos a náklad	
5.	Ostatní erpání	
D.IV.	Kone ný stav fondu	676 749.81

Fond investic

Položka		B ŽNÉ Ú ETNÍ OBDOBÍ
íslo	Název	
F.I.	Po áte ní stav fondu k 1.1.	1 332 315.46
F.II.	Tvorba fondu	5 502 545.52
1.	Penež. prost edky ve výši odpis DNM a DHM	1 422 886.00
2.	Investi ní p ísp vek z rozp. z izovatele	3 449 659.52
3.	Inv. dotace ze st. fond aj.ve . rozp.	
4.	Ve výši p íjm z prodeje sv eného DHM	
5.	Pen žní dary a p ísp vky od jiných subj.	350 000.00
6.	Ve výši p íjm z prodeje majetku PO	
7.	P evody z rezervního fondu	280 000.00
F.III.	erpání fondu	4 825 493.12
1.	Po ízení a techn. zhod. DNM a DHM	4 825 493.12
2.	Úhrada investi ních úv r nebo p j ek	
3.	Odvod do rozpo tu z izovatele	
4.	Navýšení pen.prost. ur ených na fin.údržby	
F.IV.	Kone ný stav fondu	2 009 367.86

G. Doplnující informace k položce "A.II.3 Stavby" výkazu rozvahy

íslo položky	Název položky	OBDOBÍ			
		B ĚNĚ			MINULÉ
		BRUTTO	KOREKCE	NETTO	
G.	Dopl. inf. k "A.II.3. Stavby" výk. rozvahy	116 419 957.56	48 731 258.05	67 688 699.51	65 490 979.99
G.1.	Bytové domy a bytové jednotky				
G.2.	Budovy pro služby obyvatelstvu	80 370 780.36	31 217 077.00	49 153 703.36	46 787 786.84
G.3.	Jiné nebytové domy a nebyt. jednotky				
G.4.	Komunikace a veřejné osvětlení	1 928 130.06	396 187.05	1 531 943.01	1 551 948.01
G.5.	Jiné inženýrské sítě				
G.6.	Ostatní stavby	34 121 047.14	17 117 994.00	17 003 053.14	17 151 245.14

H. Doplnující informace k položce "A.II.1 Pozemky" výkazu rozvahy

íslo položky	Název položky	OBDOBÍ			MINULÉ
		B ŽNĚ			
		BRUTTO	KOREKCE	NETTO	
H.	Dop. inf. k "A.II.1. Pozemky" výk. rozvahy	15 565 950.25		15 565 950.25	15 565 950.25
H.1.	Stavební pozemky				
H.2.	Lesní pozemky				
H.3.	Zahrady, pastviny, louky, rybníky				
H.4.	Zastav. plocha	4 117 053.00		4 117 053.00	4 117 053.00
H.5.	Ostatní pozemky	11 448 897.25		11 448 897.25	11 448 897.25

I. Doplnující informace k položce "A.II.4. Náklady z pecenění reálnou hodnotou" výkazu zisku a ztráty

íslo položky	Název položky	ÚČETNÍ OBDOBÍ	
		BĚŽNÉ	MINULÉ
I.	Náklady z pecenění reálnou hodnotou		
I.1.	Nákl. z pecenění reál. hod. maj. určených k prod.		
I.2.	Ost.náklady z pecenění reálnou hodnotou		

J. Doplnující informace k položce "B.II.4. Výnosy z pecenění reálnou hodnotou" výkazu zisku a ztráty

Íslo položky	Název položky	ÚČETNÍ OBDOBÍ	
		BĚŽNÉ	MINULÉ
J.	Výnosy z pecenění reálnou hodnotou		
J.1.	Výn.z p ec. reál. hodn. maj. ur . k prod.		
J.2.	Ost.výnosy z p ecen ění reálnou hodnotou		

Sestaveno dne: 10.02.2020 9:48:46	Podpisový záznam
Právní forma účetní jednotky P ísp ěvková organizace	Pozn.

Rozvaha příspěvkové organizace

sestavěná k 31.12.2019

(v Kč s přesností na dvě desetinná místa)

NACE	I
85312	00602060

Název, sídlo, právní forma a pečetní
innosti ústřední jednotky

Sportovní gymnázium

Dany a Emila Zátokových,

Ostrava, příspěvková

organizace

Volgogradská 2631/6

Ostrava - Záběh

700 30

íslo položky	Název položky	Syntetický út	1	2	3	4
			OBDOBÍ			
			BRUTTO	KOREKCE	NETTO	MINULÉ
AKTIVA			168 484 900.96	70 655 730.29	97 829 170.67	94 467 245.77
CELKEM						
A.	Stálá aktiva		159 364 880.01	70 655 730.29	88 709 149.72	85 515 080.60
I.	Dlouhodobý nehmotný majetek		700 016.40	614 874.40	85 142.00	95 784.00
1.	Nehmotné výsledky výzkumu a vývoje	012				
2.	Software	013	166 998.00	81 856.00	85 142.00	95 784.00
3.	Ocenitelná práva	014				
4.	Povolenky na emise a preferenční limity	015				
5.	Drobný dlouhodobý nehmotný majetek	018	533 018.40	533 018.40		
6.	Ostatní dlouhodobý nehmotný majetek	019				
7.	Nedokončený dlouhodobý nehmotný majetek	041				
8.	Poskytnuté zálohy na dlouhodobý nehmotný majetek	051				
9.	Dlouhodobý nehmotný majetek určený k prodeji	035				
II.	Dlouhodobý hmotný majetek		158 664 863.61	70 040 855.89	88 624 007.72	85 419 296.60
1.	Pozemky	031	15 565 950.25		15 565 950.25	15 565 950.25
2.	Kulturní památky	032	10 000.00		10 000.00	10 000.00
3.	Stavby	021	116 419 957.56	48 731 258.05	67 688 699.51	65 490 979.99
4.	Samostatné hmotné movité věci a soubory hmotných movitých věcí	022	7 919 466.42	3 648 708.46	4 270 757.96	3 789 330.36
5.	Podíly a stitelské celky trvalých porostů	025				
6.	Drobný dlouhodobý hmotný majetek	028	17 660 889.38	17 660 889.38		
7.	Ostatní dlouhodobý hmotný majetek	029				
8.	Nedokončený dlouhodobý hmotný majetek	042	1 088 600.00		1 088 600.00	563 036.00
9.	Poskytnuté zálohy na dlouhodobý hmotný majetek	052				
10.	Dlouhodobý hmotný majetek určený k prodeji	036				
III.	Dlouhodobý finanční majetek					
1.	Majetkové účasti v osobách s rozhodujícím vlivem	061				
2.	Majetkové účasti v osobách s podstatným vlivem	062				
3.	Dluhové cenné papíry držené do splatnosti	063				
5.	Termínované vklady dlouhodobé	068				
6.	Ostatní dlouhodobý finanční majetek	069				
IV.	Dlouhodobé pohledávky					
1.	Poskytnuté návratné finanční výpomoci dlouhodobé	462				
2.	Dlouhodobé pohledávky z postoupených úvěrů	464				
3.	Dlouhodobé poskytnuté zálohy	465				
5.	Ostatní dlouhodobé pohledávky	469				
6.	Dlouhodobé poskytnuté zálohy na transfery	471				
B.	Oběžná aktiva		9 120 020.95		9 120 020.95	8 952 165.17
I.	Zásoby		322 772.06		322 772.06	180 405.37
1.	Pořízení materiálu	111				
2.	Materiál na sklad	112	322 772.06		322 772.06	180 405.37
3.	Materiál na cest	119				
4.	Nedokončená výroba	121				
5.	Polotovary vlastní výroby	122				
6.	Výrobky	123				
7.	Pořízení zboží	131				
8.	Zboží na sklad	132				
9.	Zboží na cest	138				

íslo položky	Název položky	Syntetický ú et	1	2	3	4
			OBDOBI			
			B ŽNÉ			MINULÉ
BRUTTO	KOREKCE	NETTO				
10.	Ostatní zásoby	139				
II.	Krátkodobé pohledávky		438 610.56		438 610.56	1 265 599.16
1.	Odb ratelé	311	240 938.00		240 938.00	172 664.00
4.	Krátkodobé poskytnuté zálohy	314	417.00		417.00	8 717.00
5.	Jiné pohledávky z hlavní innosti	315	4 200.00		4 200.00	
6.	Poskytnuté návratné finan ní vypomoci krátkodobé	316				
9.	Pohledávky za zam stnanci	335	29 490.00		29 490.00	33 343.00
10.	Sociální zabezpe ení	336				
11.	Zdravotní pojišt ní	337				
12.	D chodové spo ení	338				
13.	Da z p íjm	341				
14.	Ostatní dan , poplatky a jiná obdobná pen žitá pln ní	342				
15.	Da z p idané hodnoty	343				
16.	Pohledávky za osobami mimo vybrané vládní instituce	344				
17.	Pohledávky za vybrannými úst edními vládními institucemi	346				
18.	Pohledávky za vybrannými místními vládními institucemi	348				
28.	Krátkodobé poskytnuté zálohy na transfery	373				
30.	Náklady p íštích období	381	147 881.56		147 881.56	169 910.21
31.	P íjmy p íštích období	385				
32.	Dohadné ú ty aktivní	388	10 896.00		10 896.00	876 275.95
33.	Ostatní krátkodobé pohledávky	377	4 788.00		4 788.00	4 689.00
III.	Krátkodobý finan ní majetek		8 358 638.33		8 358 638.33	7 506 160.64
1.	Majetkové cenné papíry k obchodování	251				
2.	Dluhové cenné papíry k obchodování	253				
3.	Jiné cenné papíry	256				
4.	Termínované vklady krátkodobé	244				
5.	Jiné b žné ú ty	245				
9.	B žný ú et	241	8 053 474.06		8 053 474.06	7 254 321.89
10.	B žný ú et FKSP	243	273 857.27		273 857.27	223 073.75
15.	Geniny	263	5 235.00		5 235.00	3 496.00
16.	Peníze na cest	262				
17.	Pokladna	261	26 072.00		26 072.00	25 269.00

íslo položky	Název položky	Syntetický ú et	1	2
			OBDOBI	
			B ŽNÉ	MINULÉ
PASIVA CELKEM			97 829 170.67	94 467 245.77
C.	Vlastní kapitál		91 756 232.62	88 206 416.06
I.	Jm ní ú etní jednotky a upravující položky		88 713 349.72	85 519 280.60
1.	Jm ní ú etní jednotky	401	91 740 763.49	88 688 156.37
3.	Transfery na po ízení dlouhodobého majetku	403	9 293 823.53	9 152 361.53
4.	Kurzové rozdíly	405		
5.	Oce ovací rozdíly p i prvotním použití metody	406	-12 321 237.30	-12 321 237.30
6.	Jiné oce ovací rozdíly	407		
7.	Opravy p edcházejících ú etních období	408		
II.	Fondy ú etní jednotky		3 042 882.90	2 403 950.18
1.	Fond odm n	411		
2.	Fond kulturních a sociálních pot eb	412	356 765.23	303 844.23
3.	Rezervní fond tvo ený ze zlepšeného výsledku hospoda ení	413	154 333.72	245 374.40
4.	Rezervní fond z ostatních titul	414	522 416.09	522 416.09
5.	Fond reprodukce majetku, fond investic	416	2 009 367.86	1 332 315.46
III.	Výsledek hospoda ení			283 185.28
1.	Výsledek hospoda ení b žného ú etního období			283 185.28
2.	Výsledek hospoda ení ve schvalovacím ízení	431		
3.	Výsledek hospoda ení p edcházejících ú etních období	432		
D.	Cizí zdroje		6 072 938.05	6 260 829.71
I.	Rezervy			
1.	Rezervy	441		
II.	Dlouhodobé závazky			1 143 200.00
1.	Dlouhodobé úv ry	451		
2.	P íjaté návratné finan ní výpomoci dlouhodobé	452		
4.	Dlouhodobé p íjaté zálohy	455		
7.	Ostatní dlouhodobé závazky	459		
8.	Dlouhodobé p íjaté zálohy na transfery	472		1 143 200.00
III.	Krátkodobé závazky		6 072 938.05	5 117 629.71
1.	Krátkodobé úv ry	281		
4.	Jiné krátkodobé p íj ky	289		
5.	Dodavatelé	321	130 676.33	186 152.28
7.	Krátkodobé p íjaté zálohy	324	829 226.38	629 266.18
9.	P íjaté návratné finan ní výpomoci krátkodobé	326		
10.	Zam stnanci	331	2 546 382.00	2 188 946.00
11.	Jiné závazky v í zam stnanc m	333		
12.	Sociální zabezpe ení	336	1 047 540.00	890 411.00
13.	Zdravotní pojišt ní	337	451 845.00	382 508.00
14.	D chodové spo ení	338		
15.	Da z p íjm	341		
16.	Ostatní dan , poplatky a jiná obdobná pen žitá pln ní	342	471 160.00	363 825.00
17.	Da z p ídané hodnoty	343		
18.	Závazky k osobám mimo vybrané vládní instituce	345		
19.	Závazky k vybraným úst edním vládním institucím	347		
20.	Závazky k vybraným místním vládním institucím	349		
32.	Krátkodobé p íjaté zálohy na transfery	374	166 914.00	90 000.00
35.	Výdaje p íštích období	383		
36.	Výnosy p íštích období	384		
37.	Dohadné ú ty pasivní	389	382 012.34	342 712.25
38.	Ostatní krátkodobé závazky	378	47 182.00	43 809.00

Sestaveno dne: 10.02.2020 9:45:16	Podpisový záznam
Právní forma ú etní jednotky P ísp vková organizace	Pozn.

Výkaz zisku a ztráty příspěvkové organizace

sestavený k 31.12.2019

(v Kč s přesností na dvě desetinná místa)

NACE	I
85312	00602060

Název, sídlo, právní forma a počet
účetní jednotky

Sportovní gymnázium

Dany a Emila Zátokových,

Ostrava, příspěvková

organizace

Volgogradská 2631/6

Ostrava - Záběh

700 30

íslo položky	Název položky	Syntetický účet	BĚŽNÉ OBDOBÍ		MINULÉ OBDOBÍ	
			1	2	3	4
			Hlavníinnost	Hospodáskáinnost	Hlavníinnost	Hospodáskáinnost
A.	NAKLADY CELKEM		71 314 556.43	1 215 376.15	60 454 019.45	1 278 650.87
I.	Náklady z inosti		71 291 472.90	1 215 376.15	60 454 019.45	1 278 650.87
1.	Spoteba materiálu	501	6 336 102.84	253 532.65	5 777 135.35	263 746.37
2.	Spoteba energie	502	2 730 680.49	364 839.50	2 513 172.20	347 321.50
3.	Spoteba jiných neskladovatelných dodávek	503				
4.	Prodané zboží	504				
5.	Aktivace dlouhodobého majetku	506				
6.	Aktivace obžného majetku	507				
7.	Změna stavu zásob vlastní výroby	508				
8.	Opravy a udržování	511	3 465 317.63	40 719.00	1 029 665.17	33 672.00
9.	Cestovné	512	333 525.52		229 008.00	
10.	Náklady na reprezentaci	513				
11.	Aktivace vnitroorganizačních služeb	516				
12.	Ostatní služby	518	3 134 646.81	34 339.00	2 490 387.32	34 477.00
13.	Mzdové náklady	521	38 356 381.00	327 848.00	33 255 640.00	366 571.00
14.	Zákonné sociální pojištění	524	12 805 637.00	111 234.00	11 058 468.00	124 635.00
15.	Jiné sociální pojištění	525	143 633.00	1 334.00	138 130.00	1 496.00
16.	Zákonné sociální náklady	527	904 579.58	7 249.00	936 725.00	7 944.00
17.	Jiné sociální náklady	528				
18.	Dan silniční	531				
19.	Dan z nemovitostí	532				
20.	Jiné daně a poplatky	538	1 500.00		2 000.00	
22.	Smluvní pokuty a úroky z prodlení	541				
23.	Jiné pokuty a penále	542				
24.	Dary a jiná bezúplatná předání	543				
25.	Prodaný materiál	544				
26.	Manka a škody	547				
27.	Tvorba fondů	548				
28.	Odpisy dlouhodobého majetku	551	1 559 715.00	71 709.00	1 520 042.00	98 393.00
29.	Prodaný dlouhodobý nehmotný majetek	552				
30.	Prodaný dlouhodobý hmotný majetek	553				
31.	Prodané pozemky	554				
32.	Tvorba a zúčtování rezerv	555				
33.	Tvorba a zúčtování opravných položek	556				
34.	Náklady z odepsaných pohledávek	557				
35.	Náklady z drobného dlouhodobého majetku	558	1 451 587.30	2 572.00	1 458 918.41	395.00
36.	Ostatní náklady z inosti	549	68 166.73		44 728.00	
II.	Finanční náklady					
1.	Prodané cenné papíry a podíly	561				
2.	Úroky	562				
3.	Kurzové ztráty	563				
4.	Náklady z přecenění reálnou hodnotou	564				
5.	Ostatní finanční náklady	569				
III.	Náklady na transfery					
1.	Náklady vybraných ústředních vládních institucí na transfery	571				
2.	Náklady vybraných místních vládních institucí na transfery	572				
V.	Daně z příjmů		23 083.53			
1.	Daně z příjmů	591	23 083.53			
2.	Dodatečné odvody daně z příjmů	595				

íslo položky	Název položky	Syntetický ú et	1	2	3	4
			B ŽNE OBDOBI		MINULÉ OBDOBI	
			Hlavníinnost	Hospodáskáinnost	Hlavníinnost	Hospodáskáinnost
B.	VÝNOSY CELKEM		71 112 203.93	1 417 728.65	60 453 395.73	1 562 459.87
I.	Výnosy z innosti		5 779 155.11	1 417 728.65	5 139 687.78	1 562 459.87
1.	Výnosy z prodeje vlastních výrobk	601				
2.	Výnosy z prodeje služeb	602	5 618 048.15	1 184 257.15	5 132 512.12	1 246 409.87
3.	Výnosy z pronájmu	603	2 100.00	233 471.50		316 050.00
4.	Výnosy z prodaného zboží	604				
8.	Jiné výnosy z vlastních výkon	609				
9.	Smluvní pokuty a úroky z prodlení	641				
10.	Jiné pokuty a penále	642				
11.	Výnosy z vy azených pohledávek	643				
12.	Výnosy z prodeje materiálů	644				
13.	Výnosy z prodeje dlouhodobého nehmotného majetku	645				
14.	Výnosy z prodeje dlouhodobého hmotného majetku krom pozemk	646				
15.	Výnosy z prodeje pozemk	647				
16.	erpání fond	648	94 225.96			
17.	Ostatní výnosy z innosti	649	64 781.00		7 175.66	
II.	Finan ní výnosy		121 492.27			
1.	Výnosy z prodeje cenných papír a podíl	661				
2.	Úroky	662	121 492.27			
3.	Kurzové zisky	663				
4.	Výnosy z p ecen ní reálnou hodnotou	664				
6.	Ostatní finan ní výnosy	669				
IV.	Výnosy z transfer		65 211 556.55		55 313 707.95	
1.	Výnosy vybraných úst edních vládních institucí z transfer	671				
2.	Výnosy vybraných místních vládních institucí z transfer	672	65 211 556.55		55 313 707.95	
C.	VÝSLEDEK HOSPODA ENÍ					
1.	Výsledek hospoda ení p ed zdan ním		-179 268.97	202 352.50	-623.72	283 809.00
2.	Výsledek hospoda ení b žného ú etního období		-202 352.50	202 352.50	-623.72	283 809.00

Sestaveno dne: 10.02.2020 9:48:09	Podpisový záznam
Právní forma ú etní jednotky P ísp vková organizace	Pozn.

Zajištění finančních prostředků na krytí mezd včetně odvodů

ŠKOLA / ŠKOLSKÉ ZAŘÍZENÍ					
RED IZO:	600017516	IČ:	00602060	ORG:	1108
Název:	Sportovní gymnázium Dany a Emila Zátokových, Ostrava, příspěvková organizace				
Ulice	Volgogradská	Č. p.:	2631	Č. or.:	6
Obec:	Ostrava-Zábřeh	PSČ:	700 30		

KONTAKTNÍ OSOBA			
Jméno:	Tomáš	Příjmení:	Pracný
Tel./mob.:	596 752 248	E-mail:	sg@sportgym-ostrava.cz

Krytí peněžních fondů finančními prostředky	Stav na účtech fondů + závazky z vyúčt. mezd + VH	K 31. 12. 2019						
		Výpočet finančního krytí mezd včetně odvodů						
		Pokladna, ceny 261, 263	Běžný účet 241	Ostatní běžné účty 244, 245	Běžný účet FKSP 243	Kryto jinak	Finančně nekryto	Důvod krytí jinak (nekrytí vč. navrženého opatření k jeho odstranění)
Výpočet finančního krytí fondů peněžními prostředky								
Stav finančních prostředků na BÚ + pokl. (261 + 24x)		31 307,00	8 053 474,06	0,00	273 857,27			
Objem cizích prostředků (všechny dlouhodobé a krátkodobé závazky uvedené v rozvaze, mimo závazky z vyúčtování mezd uvedené v řádku níže)	1 508 829,05	5 545,00	775 591,43	0,00	0,00	727 692,62	0,00	kryto zásobami, pohledávkami, dohadnými účty aktivními
Finanční prostředky na platy za 12/2019 (tzn. všechny závazky z vyúčtování mezd za 12/2019) (331, příp. 333, 336, 337, 338, 342)	4 564 109,00	25 762,00	4 538 347,00	0,00			0,00	
Fond odměn (411)	0,00	0,00	0,00	0,00		0,00	0,00	
FKSP (412)	356 765,23	0,00	53 417,96	0,00	273 857,27	29 490,00	0,00	splátky zápůjček FKSP v následujících letech
Rezervní fond tvořený ze zlepšeného výsledku hospodaření (413)	154 333,72	0,00	154 333,72	0,00		0,00	0,00	
Rezervní fond z ostatních titulů (414)	522 416,09	0,00	522 416,09	0,00		0,00	0,00	
Fond investic (416)	2 009 367,86	0,00	2 009 367,86	0,00		0,00	0,00	
Výsledek hospodaření běžného účetního období (dále VH) (493)	0,00	0,00	0,00	0,00	0,00	0,00	0,00	
Celkem fondy + mzdy 12/2019 + VH	9 115 820,95	31 307,00	8 053 474,06	0,00	273 857,27	757 182,62	0,00	
Rozdíl		0,00	0,00	0,00	0,00			

9. 3. 2020

datum

12. 3. 2020

datum

Mgr. Tomáš Pracný

za správnost vyhotovení odpovídá

Bozenhardová Jana 2243

za odbor školství, mládeže a sportu